



VOS RÉF. AVIS AU PUBLIC
NOS RÉF. AMENAGEMENT_DU_TERRITOIRE-EP-
2026-52121-0001
INTERLOCUTEUR : RTE-CDI-NCY-URBANISME
E-MAIL : rte-cdi-ncy-urbanisme@rte-france.com

Mairie de Chaumont
10 place de la Concorde
52000 CHAUMONT

A l'attention de Mr LHUILLIER
enquetemodifplu@agglo-chaumont.fr

OBJET : EP – MDC du PLU de la commune
de Chaumont

Nancy, le 01/07/2026

Monsieur le Commissaire enquêteur,

Après étude du dossier concerné par l'enquête publique il s'avère que les ouvrages Rte ne sont pas concernés par la modification du document d'urbanisme.

Néanmoins, nous vous faisons parvenir ce courrier concernant l'analyse pour mise en conformité du PLU de Chaumont avec la présence d'ouvrages RTE sur le Territoire. Nous observons en effet des incohérences règlementaires à la lecture globale du dossier

RTE, Réseau de Transport d'Electricité, est le gestionnaire du réseau de transport d'électricité à haute et très haute tension (supérieur à 50 kV) sur l'ensemble du territoire métropolitain. Dans ce cadre, RTE exploite, maintient et développe les infrastructures de réseau et garantit le bon fonctionnement, la sécurité et la sûreté du système électrique dans le respect, notamment, de la réglementation technique (l'arrêté technique du 17 mai 2001 fixant les conditions techniques auxquelles doivent satisfaire les distributions d'énergie électrique).

RTE souhaite, par la présente, faire part d'un certain nombre d'observations afin de préserver la qualité et la sécurité du réseau de transport d'énergie électrique (infrastructure vitale), de participer au développement économique et à l'aménagement des territoires ainsi que de permettre la prise en compte, dans la planification d'urbanisme, de la dimension énergétique.

A cet égard, nous vous informons que, sur le territoire couvert par ce document d'urbanisme, sont implantés des ouvrages du réseau public de transport d'électricité dont vous trouverez la liste ci-dessous.

Il s'agit de :

Liaison aérienne 63 000 Volts :

Ligne aérienne 63kV N0 1 CHAUMONT-ROLAMPONT



Liaisons aérosouterraines 63 000 Volts :



Liaison aérosouterraine 63kV N0 1 BASSIGNY-CHAUMONT

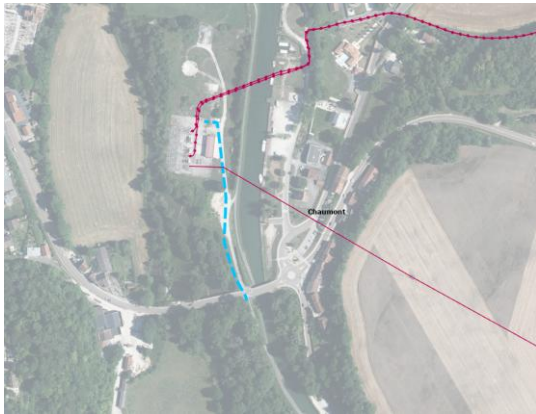
Liaison aérosouterraine 63kV N0 1 BOLOGNE(FORGES)-CHAUMONT-FRONCLES

Poste de transformation 63 000 Volts :

POSTE 63kV N0 1 CHAUMONT

Câble Optique Souterrain Hors Réseau de Puissance (COS HRP) :

  Tracé Télécom isolé



Observation n°1 : Reporter en annexe les servitudes d'utilité publique I4

1.1 Le plan des servitudes

En application des articles L. 151-43 et L. 152-7 du Code de l'urbanisme, **il convient d'insérer en annexe au PLU les servitudes d'utilité publique affectant l'utilisation du sol, que constituent les ouvrages électriques listés ci-dessus (servitudes I4)**, afin que celles-ci puissent être opposables aux demandes d'autorisation d'occupation du sol.

Conformément aux articles L. 133-1 à L. 133-5 du Code de l'urbanisme, un Portail national de l'urbanisme au sein duquel seront insérées les servitudes d'utilités publiques affectant l'utilisation du sol existe. Vous pourrez vous y reporter sur le site du Géoportail qui sera alimenté au fil de l'eau par tous les acteurs bénéficiant de telles servitudes.

Le tracé du générateur et l'emprise de l'assiette de notre servitude codifiée I4 sont disponibles en téléchargement sur le Géoportail de l'urbanisme directement accessible via ce lien :

<https://www.geoportail-urbanisme.gouv.fr/>



Il est donc possible de télécharger ces données et de les apposer au plan de servitude en annexe du PLU.

Après étude du plan de servitudes, nous constatons que les ouvrages électriques cités ci-dessus ne sont pas bien représentés.

1.2 Liste des servitudes

Compte tenu de l'impérative nécessité d'informer exactement les tiers de la présence de ces ouvrages (sécurité et opposabilité), et en particulier dans le cadre de l'instruction des demandes d'autorisation du sol, **il convient de noter, au sein de la liste des servitudes, l'appellation complète et le niveau de tension des servitudes I4, ainsi que le nom et les coordonnées du Groupe Maintenance Réseaux** chargé de la mise en œuvre des opérations de maintenance sur le territoire de Chaumont :

**RTE
Groupe Maintenance Réseaux Champagne-Morvan
10 Route de Luyères
10150 CRENEY-PRES-TROYES**

Après étude du dossier, nous n'avons pas eu accès à la liste des servitudes normalement annexée au dossier de PLU. Dans ce contexte nous ne pouvons émettre un avis sur la conformité de cette pièce du document d'urbanisme qui doit reprendre fidèlement les ouvrages et les coordonnées du GMR listés ci-dessus.

Observation n°2 : Prendre en compte l'incompatibilité entre les servitudes d'utilité publique I4 et les Espaces Boisés Classés (EBC)

Certains ouvrages du réseau public de transport d'électricité sont situés en partie dans un EBC. Or, nous attirons votre attention sur le fait que les servitudes I4 d'établissement et d'entretien des ouvrages RTE sont incompatibles avec le classement d'un terrain en EBC. Dans le cas d'une ligne électrique aérienne existante, un tel classement serait illégal. Cette absence de prise en compte serait par ailleurs de nature à fragiliser juridiquement le document d'urbanisme et pourrait conduire, en cas de contentieux, à son annulation (*Conseil d'Etat, 13 octobre 1982, Commune de Roumare, Conseil d'Etat, 14 novembre 2014, Commune de Neuilly-Plaisance*).

Dans le cadre des servitudes d'élagage et d'abattage d'arbres, RTE coupe les arbres et branches d'arbres qui, se trouvant à proximité des conducteurs aériens d'électricité, gênent leur pose ou pourraient, par leur mouvement ou leur chute, occasionner des courts-circuits ou des avaries aux ouvrages. La largeur de cette zone d'entretien dépend de la topologie des lignes. Elle est donc déterminée spécifiquement pour chaque porté par des experts.

Nous vous demandons par conséquent que, sur les documents graphiques, le report du tracé des ouvrages concernés soit réalisé de façon à faire apparaître clairement, par un surlignage sans ambiguïté, l'axe des implantations d'ouvrages et, que soient retranchés des espaces boisés classés les bandes suivantes :

- 2.5 m de part et d'autre de l'axe de la ligne **63kV NO 1 BOLOGNE(FORGES)-CHAUMONT-FRONCLES**



Observation n°3 : Intégration dans le règlement de dispositions concernant les ouvrages du réseau public de transport d'électricité

Les ouvrages listés ci-dessus traversent les zones **UBe, UBi, A, N, Ni, Nif, Nr** du territoire. C'est la raison pour laquelle nous vous demandons de bien vouloir indiquer les mentions suivantes dans les chapitres spécifiques de toutes les zones concernées par un ouvrage du réseau de transport public d'électricité :

2.1 Dispositions générales

Les ouvrages du réseau public de transport d'électricité constituent des « *équipements d'intérêt collectif et services publics* » (4° de l'article R. 151-27 du Code de l'urbanisme), et entrent au sein de la sous-destination « *locaux techniques et industriels des administrations publiques et assimilées* » (4° de l'article R. 151-28 du même Code). A ce titre, nos ouvrages correspondent à des « constructions techniques nécessaires au fonctionnement des services publics » (article 4 de l'arrêté du 10 novembre 2016 relatif aux sous-destinations) et peuvent ainsi être mentionnés au sein de cet article.

2.2 Dispositions particulières

A) Pour les lignes électriques HTB

- **S'agissant des occupations et utilisations du sol soumises à des conditions particulières**

Il conviendra de préciser que « *les constructions et installations nécessaires aux services publics ou d'intérêt collectif sont autorisées dans l'ensemble de la zone, sous-secteurs compris et que les travaux de maintenance ou de modification de ces ouvrages sont donc également autorisés pour des exigences fonctionnelles et/ou techniques.* »

- **S'agissant des règles de hauteur des constructions**

Nos ouvrages haute tension ou très haute tension présents sur ces zones peuvent largement dépasser les hauteurs spécifiées dans le règlement, nous vous demandons de préciser que :

« *La hauteur n'est pas réglementée pour les constructions et installations nécessaires aux services publics ou d'intérêt collectif dans l'ensemble de la zone, sous-secteurs compris et que les travaux de maintenance ou de modification de ces ouvrages sont donc également autorisés pour des exigences fonctionnelles et/ou techniques.* »

- **S'agissant des règles de prospect et d'implantation**

Il conviendra de préciser que les règles de prospect et d'implantation ne sont pas applicables aux lignes de transport d'électricité « HTB » (50 kV) faisant l'objet d'un report dans les documents graphiques et mentionnés dans la liste des servitudes.

- **S'agissant des règles d'exhaussement et d'affouillement de sol**

Il conviendra de préciser que « *les exhaussements et affouillements de sol sont autorisés pour les constructions et installations nécessaires au fonctionnement des services publics* ».



B) Pour les postes de transformation

S'agissant des postes de transformations, il conviendra de préciser que « les règles relatives à la hauteur et/ou aux types de clôtures / la surface minimale des terrains à construire / l'aspect extérieur des constructions / l'emprise au sol des constructions / la performance énergétique et environnementale des constructions / aux conditions de desserte des terrains par la voie publique / aux conditions de desserte par les réseaux publics / aux implantations par rapport aux voies publiques / aux implantations par rapport aux limites séparatives / aux aires de stationnement / aux espaces libres pourront être autorisées / ne s'appliquent pas aux constructions et installations nécessaires aux services publics ou d'intérêt collectif que constituent nos ouvrages ».

Nous vous prions d'agréer, Monsieur le Commissaire enquêteur, l'assurance de notre considération distinguée.

Bruno PENNEC
Directeur Adjoint du CDI Nancy

Annexes :

- Schéma/tableau pratique pour déclasser les EBC
- Recommandations à respecter aux abords des ouvrages électriques

Copie : Haute-Marne ddt@haute-marne.gouv.fr