



# Révision du Plan Local d'Urbanisme (PLU)

## 5B. RESSOURCE EN EAU

Vu pour être annexé à  
l'arrêté n°AH\_2026\_0083 du 26/05/2026  
soumettant à enquête publique  
le projet de révision du PLU

Cachet et signature :

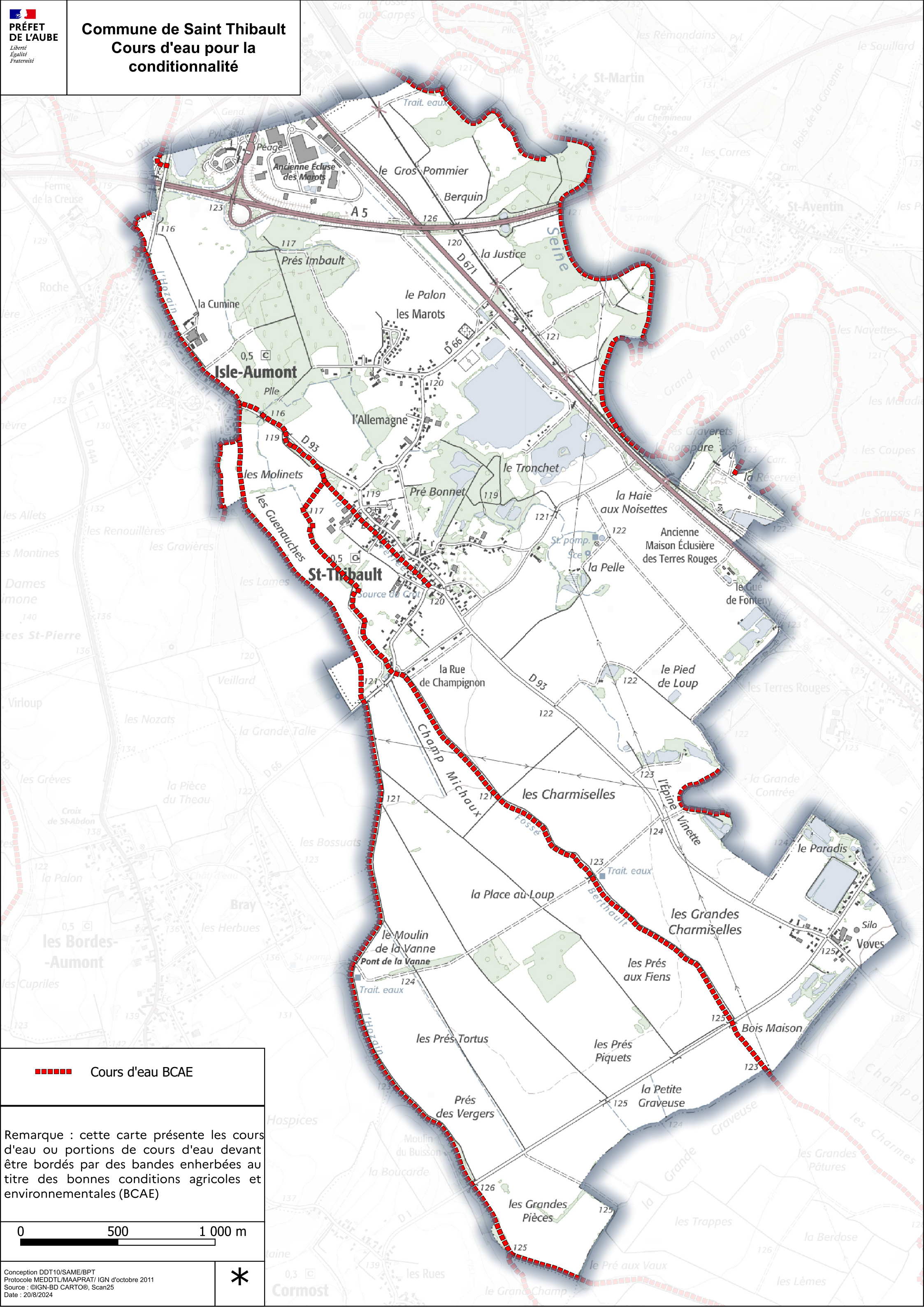
Catherine LEDOUBLE

Catherine LEDOUBLE  
2026.06.03 11:58:28 +0200  
Ref:11112264-16756753-1-D  
Signature numérique  
Le Président  
Par délégation  
La Vice-présidente

Prescription de la révision générale par délibération du **25 octobre 2023**  
Approbation du Plan Local d'Urbanisme par délibération du **21 novembre 2008**

# Commune de Saint Thibault

## Cours d'eau pour la conditionnalité



■■■■■ Cours d'eau BCAE

Remarque : cette carte présente les cours d'eau ou portions de cours d'eau devant être bordés par des bandes enherbées au titre des bonnes conditions agricoles et environnementales (BCAE)

0 500 1 000 m



REPUBLIQUE FRANCAISE

LE PREFET  
 COMMISSAIRE DE LA REPUBLIQUE  
 DEPARTEMENT DE L'AUBE  
 ---

Direction Départementale  
 de l'Agriculture  
 et de la Forêt  
 ---

ARRETE n° 87 - 3666  
 Syndicat Intercommunal d'Adduc-  
 tion d'Eau Potable des Vallées de la  
 MOGNE, de la SEINE et de la  
 BARSE  
 ---

Captage de SAINT THIBAULT -  
 Etablissement des périmètres de  
 protection correspondants et des  
 servitudes s'y rapportant  
 ---

LE PREFET,  
 Commissaire de la République  
 Chevalier de la Légion d'Honneur,

VU le Code de l'Expropriation et ses textes d'application ;

VU les articles L.20 et L.20.1 du Code de la Santé Publique ;

VU l'article 113 du Code Rural ;

VU l'arrêté préfectoral n° 87-707 du 24/02/1987 ordonnant le remembrement dans la commune de SAINT THIBAULT ;

VU le décret n° 81-67 du 26/01/1981 relatif à la création de servitudes et à leur inscription au procès-verbal de remembrement ;

VU la loi n° 64-1245 du 16/12/1964 relative au régime et à la répartition des eaux et à la lutte contre leur pollution, et ses textes d'application ;

VU la circulaire interministérielle du 10/12/1968 relative aux périmètres de protection des points de prélèvement d'eau destinés à l'alimentation en eau potable des collectivités humaines ;

VU la délibération du 28 juin 1985 par laquelle le Comité Syndical du Syndicat Intercommunal d'Adduction d'eau potable des Vallées de la MOGNE, de la SEINE et de la BARSE a sollicité la déclaration d'utilité publique de l'établissement des périmètres de protection du captage de SAINT THIBAULT ainsi que des servitudes s'y rapportant ;

VU le dossier présenté par M. le Président du Syndicat Intercommunal d'Adduction d'eau potable des Vallées de la MOGNE, de la SEINE et de la BARSE en vue d'être soumis à une enquête préalable à la déclaration d'utilité publique ;

VU le dossier de l'enquête à laquelle il a été procédé du 8 septembre 1986 au 28 septembre 1986 inclus, conformément à l'arrêté préfectoral n° 86-3371 du 22/08/1986, en vue de la déclaration publique ;

Considérant que les travaux projetés n'entrent pas dans la catégorie de ceux prévus par le décret n° 72-195 du 29/02/1972 ;

VU l'avis du Conseil Départemental d'Hygiène en date du 30/01/1987 ;

VU l'avis favorable du Commissaire Enquêteur ;

SUR proposition de l'Ingénieur en Chef, Directeur Départemental de l'Agriculture et de la Forêt ;

A R R E T E :

ARTICLE 1 : Le Syndicat Intercommunal d'Adduction d'Eau Potable des Vallées de la MOGNE, de la SEINE et de la BARSE est autorisé à prélever par pompage les eaux recueillies par le captage de SAINT THIBAUT aux fins d'alimentation en eau potable. Le volume à prélever ne pourra excéder 250 m<sup>3</sup>/h.

ARTICLE 2 : Il est établi autour du captage situé sur la commune de SAINT THIBAUT

- 1 - un périmètre de protection immédiate constitué par la parcelle suivante :

Commune de SAINT THIBAUT : Section D 102 (en totalité)

- 2 - un périmètre de protection rapprochée constitué par les parcelles ou parties de parcelles suivantes (le chiffre mentionné entre parenthèses indique le pourcentage concerné de chaque parcelle) :

Commune de SAINT THIBAUT :

Section D : 103 - 104 - 105 - 106 - 107 - 109 - 110 - 111 - 112 - 113 - 114 - 115  
116 - 117 - 118 - 248 - 249 - 122 - 123 - 124 - 125 - 126 - 127 - 128  
129 - 130 - 131 (en totalité)

80 - 81 - 83 - 84 - 85 - 86 - 87 - 89 - 90 - 91 - 92 - 93 - 94 - 95 -  
96 - 97 - 98 - 99 - 100 - 101 (en totalité)

281 (72 %)

282 (75 %)

Section ZC : 23 (23 %)

39 - 40 - 41 - 42 - 43 - 44 - 45 (en totalité)

17 (16 %)

18 (40 %)

19 (40 %)

20 (41 %)

21 (36 %)

22 (32 %)

Section ZD 9 (16 %)

3 - un périmètre de protection éloignée.

Ces différents périmètres figurent sur les plans joints au rapport de l'hydrogéologue agréé annexé au présent arrêté.

ARTICLE 3 : En cas de déclassement du chemin rural n° 13, du chemin d'exploitation n° 15 ou de la partie du chemin rural n° 2, compris dans le périmètre de protection rapprochée, les nouvelles parcelles ainsi créées feront l'objet de l'inscription des servitudes mentionnées à l'article 4 du présent arrêté au registre des Hypothèques.

ARTICLE 4 : A l'intérieur du périmètre de protection immédiate du captage sont interdits tous dépôts, installations ou activités autres que ceux strictement nécessaires à l'exploitation et à l'entretien du point d'eau.

A l'intérieur du périmètre de protection rapprochée du captage sont interdites ou réglementées les activités figurant au tableau du rapport de l'hydrogéologue agréé annexé au présent arrêté, et notamment les carrières, les dépôts d'ordures ménagères, d'immondices, de détritiques, l'épandage des lisiers et d'eaux usées, le stockage de matières fermentescibles, l'épandage de tout produit ou substance destiné à la lutte contre les parasites de cultures, le stockage d'hydrocarbures liquides ou gazeux, de produits chimiques.

A l'intérieur du périmètre de protection éloignée du captage, sont réglementées les activités mentionnées aux tableaux annexés et notamment celles qui sont interdites à l'intérieur du périmètre rapproché.

ARTICLE 5 : Le périmètre de protection immédiate dont les terrains doivent être acquis en pleine propriété sera clôturé à la diligence et aux frais du Syndicat Intercommunal d'Adduction d'Eau potable des Vallées de la MOGNE, de la SEINE et de la BARSE.

ARTICLE 6 : Les eaux devront répondre aux conditions exigées par le Code de la Santé Publique et lorsqu'elles devront être épurées, le procédé d'épuration, son installation, son fonctionnement et la qualité des eaux épurées seront placés sous le contrôle du Conseil Départemental d'Hygiène.

ARTICLE 7 : Pour les activités, dépôts et installations existantes à la date de publication du présent arrêté, sur les terrains compris dans les périmètres de protection prévus à l'article 2, il devra être satisfait aux obligations résultant de l'institution desdits périmètres :

- \* sans aucun délai en ce qui concerne le périmètre de protection immédiate,
- \* dans le délai de deux ans maximum pour les périmètres de protection rapprochée et éloignée.

ARTICLE 8 : Quiconque aura contrevenu aux dispositions de l'article 7 du présent arrêté sera passible des peines prévues par le décret n° 67-1094 du 15/12/1967 pris pour l'application de la loi n° 64-1245 du 16/12/1964.

ARTICLE 9 : Le présent arrêté sera, par les soins du Président du Syndicat Intercommunal d'Adduction d'eau potable des Vallées de la MOGNE, de la SEINE et de la BARSE, ou de l'organisme auquel il aura confié cette tâche :

- d'une part, notifié à chacun des propriétaires intéressés notamment par l'établissement des périmètres de protection,
- d'autre part, publié à la Conservation des Hypothèques du Département, après publication du remembrement en cours, les servitudes prévues à cet arrêté étant reportées sur les nouvelles parcelles.

ARTICLE 10 : MM. le Secrétaire Général de la Préfecture de l'AUBE, l'Ingénieur en Chef, Directeur Départemental de l'Agriculture et de la Forêt sont chargés chacun en ce qui le concerne de l'exécution du présent arrêté qui sera notifié à M. le Maire de la commune de SAINT THIBAULT, M. le Président du Syndicat Intercommunal d'Adduction d'eau potable des Vallées de la MOGNE, de la SEINE et de la BARSE, M. le Président du Syndicat Départemental de Distributions d'Eau de l'AUBE et M. le Directeur Départemental des Affaires Sanitaires et Sociales.

A TROYES, le 26 AOÛT 1967

LE PREFET,  
COMMISSAIRE DE LA REPUBLIQUE

Pour le Préfet  
Commissaire de la République  
Le Secrétaire Général,

*Signé: Francois MARZORATI*

Pour expédition  
Le Secrétaire Général  
Pour le Secrétaire Général  
et par délégation  
Le Chef de Bureau,



*J. Ventax*

**E. VENTAX**

Pour expédition  
Le Secrétaire Général  
Pour le Secrétaire Général  
et par délégation  
Le Chef de Bureau,

**E. VENTAX**

----

----

----

Syndicat Intercommunal d'Adduction  
d'Eau potable des Vallées de la  
MOGNE, de la SEINE et de la BARSE

----

Captage de SAINT THIBAULT

Périmètres de protection

----

LE PREFET  
Chevalier de la Légion d'Honneur,

VU l'arrêté préfectoral n° 87-3666 du 26 août 1987 établissant les périmètres de protection du captage de SAINT THIBAULT, ainsi que les servitudes s'y rapportant;

VU l'arrêté préfectoral n° 87-707 du 24 février 1987 ordonnant le remembrement dans la commune de SAINT THIBAULT;

VU l'arrêté préfectoral n° 89-67A du 11 janvier 1989 portant publication de ce remembrement;

Considérant qu'il y a lieu de modifier la dénomination cadastrale des parcelles incluses dans les périmètres de protection, concernées par l'opération de remembrement;

Considérant qu'il y a lieu de publier à la Conservation des Hypothèques les servitudes imposées dans le périmètre de protection éloignée;

SUR proposition de l'Ingénieur en Chef, Directeur Départemental de l'Agriculture et de la Forêt;

A R R E T E :

Article 1 : L'article 2 de l'arrêté n° 87-3666 du 26 août 1987 est modifié comme suit :

Il est établi autour du captage situé sur la commune de SAINT THIBAULT :

1- un périmètre de protection immédiate constitué par la parcelle suivante :

Cne de ST THIBAULT D.102 en totalité (désignation inchangée : parcelle exclue du remembrement)

2 - un périmètre de protection rapprochée constitué par les parcelles suivantes :

Cne de ST THIBAULT ZP.13 - 14 - 15 - 16 - 17 - 18 - 19 - 20 - 21 - 22 - 23 - 24 -  
25 - 26 - 27 - 28 - 29 - 49 - 50 - 53 - 54 - 55 - 58 - 75 - 76 - 77 - 78 - 100 - 79  
80 - 81 - 82 - 83 - 86 - 87 - 90 - 91 - 94 - 95

D.112-85-86-316-318 - 281 (72%) - 282 (75%) (désignation  
inchangée : parcelles exclues du remembrement)

3 - un périmètre de protection éloignée constitué par les parcelles suivantes :

Cne de ST THIBAULT ZP.3 - 4 - 114 - 5 - 97 - 111 - 98 - 99 - 12 - 96 - 93 - 92 -  
89 - 88 - 85 - 84 - 74 - 72 - 62 - 108 - 107 - 106 - 105 - 104 - 103 - 102 - 51 -  
48 - 41 - 40 - 38 - 116 - 36 - 115 - 34 - 33 - 32 - 31 - 30

ZC.55 en partie

Article 2 : Les autres par articles de l'arrêté préfectoral n° 87-3666 du 26 août 1987 restent inchangés.

Article 3 : MM. le Secrétaire Général de la Préfecture de l'AUBE, l'Ingénieur en Chef, Directeur Départemental de l'Agriculture et de la Forêt, sont chargés chacun en ce qui le concerne de l'exécution du présent arrêté qui sera notifié au Maire de SAINT THIBAULT, à M. le Président du Syndicat Intercommunal d'Adduction d'Eau des Vallées de la MOGNE, de la SEINE et de la BARSE, M. le Président du Syndicat Départemental des Distributions d'Eau de l'AUBE et à M. le Directeur des Affaires Sanitaires et Sociales.

A TROYES, le - 2 MAI 1989

LE PREFET,  
Pour le Préfet  
Le Secrétaire Général

Signé : Henri PLANES

Pour expédition  
Le Secrétaire Général  
Pour le Secrétaire Général  
et par délégation  
Le Chef de Bureau,



*M. C. Dansin*

M. C. DANSIN

Séance du 30.01.1987

INSTITUTION DES PERIMETRES DE PROTECTION  
DU CAPTAGE D'EAU POTABLE DE ST THIBAULT.

Monsieur SOMMER donne lecture du rapport reproduit ci-après :

I - SITUATION DU OU DES CAPTAGES DE L' A.E.P.  
DU SYNDICAT MOGNE - SEINE et BARSE :

- Commune de : ST THIBAULT - Dt : AUBE Nbre d'Habitants 10.000
- Désignation : Champ captant 3 puits Commune de :
- lieudit : "La Haie aux Noisettes" N° : 1/8
- Feuille à 1/50.000 de : BOUILLY
- Indice de classement : 333.3.13 - 14 et 39
- Coordonnée LAMBERT : X = 735,06  
Y = 57,79  
Z = + 120,5

2 - CARACTERISTIQUES TECHNIQUES DE L'OUVRAGE :

- |                         | 333.3.13            | 333.3.45 | 333.3.39             |
|-------------------------|---------------------|----------|----------------------|
| - Date de réalisation : | 1952                | 1952     | 1972                 |
| - Type :                | Puits 1             | Puits 2  | Puits 3              |
| - Profondeur :          | 5,50 m              | 6,25 m   | 6,50 m               |
| - Ø tubage , nature :   | 2,20 m, filtre CUAU | idem     | Ø 3,00 m<br>Ø 1,20 m |
- Hauteur crépinée : environ 3 m
  - Equipement :
    - . pompes : SETA à axe vertical : 2/puits
    - . appareil de traitement : /
    - . Prélèvements : 1.800 m<sup>3</sup>/jour

3 - GEOLOGIE :

Les champs captants sont situés dans la plaine alluviale de la Seine. Les alluvions anciennes reposent directement sur les argiles grises de l'Albien moyen. La coupe géologique au droit du site est la suivante :

- de 0,00 à 0,55 m : terre végétale
- 0,55 à 0,80 m : argile
- 0,80 à 4,35 m : Sable et graviers plus argileux au sommet
- 4,35 à 4,65 m : argile grise (Gault altéré)
- 4,65 à 6,50 m : marne bleues (Gault intact)



COMMUNE DE SAINT-THIBAULT

(AUBE)

AVIS SUR LA VULNERABILITE DU CAPTAGE D'EAU  
DU SYNDICAT DE LA MOGNE-SEINE-BARSE VIS-A-  
VIS D'UN PROJET D'OUVERTURE DE GRAVIERE

La Commission Départementale des carrières examine un projet de création d'une gravière d'une superficie de 23 ha 85 a 3 ca située à 500 mètres du captage du Syndicat d'adduction d'eau de la Mogne-Seine-Barse. L'étude des documents existants sur le captage ont été réinterprétés afin de définir avec précision les impacts de la future carrière sur le captage.

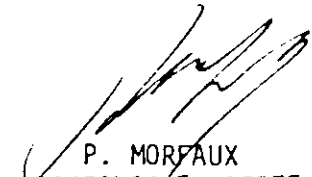
Compte-tenu des paramètres suivants du réservoir

- transmissivité de la nappe :  $2,4 \cdot 10^{-2}$  m<sup>2</sup>/s
- épaisseur utile : 2,3 m
- perméabilité :  $10^{-2}$  m/s
- porosité cinématique: 10 %
- régime d'exploitation optimum de l'ouvrage: 240 m<sup>3</sup>/h (12 h sur 24)
- gradient hydraulique: 2 ‰
- captage situé à 600 mètres en amont-écoulement

les risques de détérioration de la qualité des eaux du captage à partir de la gravière sont nuls.

Par contre, du point de vue dynamique, les grands plans d'eau ont pour effet de drainer la nappe en amont et de la recharger en aval. La profondeur moyenne de la nappe risque de légèrement baisser du côté du captage et par contre légèrement augmenter du côté du cimetière.

Ces modifications peuvent être calculées après étude hydrogéologique des écoulements. Si l'impact est trop important, des dispositions peuvent être prises au niveau du réaménagement pour en diminuer les conséquences

  
P. MORFAUX  
HYDROGEOLOGUE AGREE

#### 4 - HYDROGEOLOGIE

- Nature du réservoir : sables et graviers
  - Etat de la nappe : libre
  - Niveau statique : 1,73 m le 11.12.1972
- 

- Epaisseur totale : 3,50 m
- Epaisseur captée : 2 m
- Sens d'écoulement de la nappe : S.E - N.W
- Pente : de l'ordre de 1 %.

| - Pompage d'essai | <u>Puits 1</u>       | <u>Puits 2</u>        | <u>Puits 3</u>        |
|-------------------|----------------------|-----------------------|-----------------------|
| . Date :          | 11.1952              | 11.1952               | 12.1972               |
| . Débit :         | 80 m <sup>3</sup> /h | 120 m <sup>3</sup> /h | 162 m <sup>3</sup> /h |
| . Durée :         | ?                    | ?                     | 30 heures             |
| . Rabattement :   | <del>2</del> 2 m     | 1,77                  | 1,08                  |

- Transmissivité de l'aquifère : de l'ordre de  $2,4 \cdot 10^{-2} \text{ m}^2/\text{s}$
- Débit spécifique des ouvrages : 40 m<sup>3</sup>/h/m - 67 m<sup>3</sup>/h/m - 150 m<sup>3</sup>/h/m
- Pertes de charge : /

#### 5 - QUALITE DE L'EAU

La chronique des analyses réalisées sur les différents puits, depuis 1952 montre:

- une qualité chimique très constante. Tous les éléments dosés sont conformes aux normes de potabilité. Il est à noter des teneurs en nitrates extrêmement faibles qui confirment la grande vitesse de régénération de l'aquifère.
- du point de vue bactériologique, les analyses présentent souvent des bactéries coliformes dont la présence est normale, compte-tenu de la faible profondeur de l'aquifère.

## 6 - VULNERABILITE

### - Réservoir

- . Etat : libre
- . Type de circulation : de porosité
- . Nature, épaisseur et continuité de la protection :  

---

limon argileux de faible épaisseur relativement continu

---

- . Qualité de la protection : mauvaise
- . Remarques : cette protection de quelques centimètres d'épaisseur est interrompue au niveau de chaque exploitation de graviers

### - Zone captée

- . Environnement ~~immédiat~~ : proche:  
en bordure du périmètre immédiat, une dépression correspondant à un ancien chenal est souvent inondée.  
La qualité bactériologique de l'eau captée pourrait nettement se détériorer: une habitation située à 80 m du puits n° 3 est susceptible d'engendrer une pollution d'origine fécale.
  
- . Zone d'alimentation : occupée essentiellement de pâtures et de cultures peu de risque actuellement

### - Captage

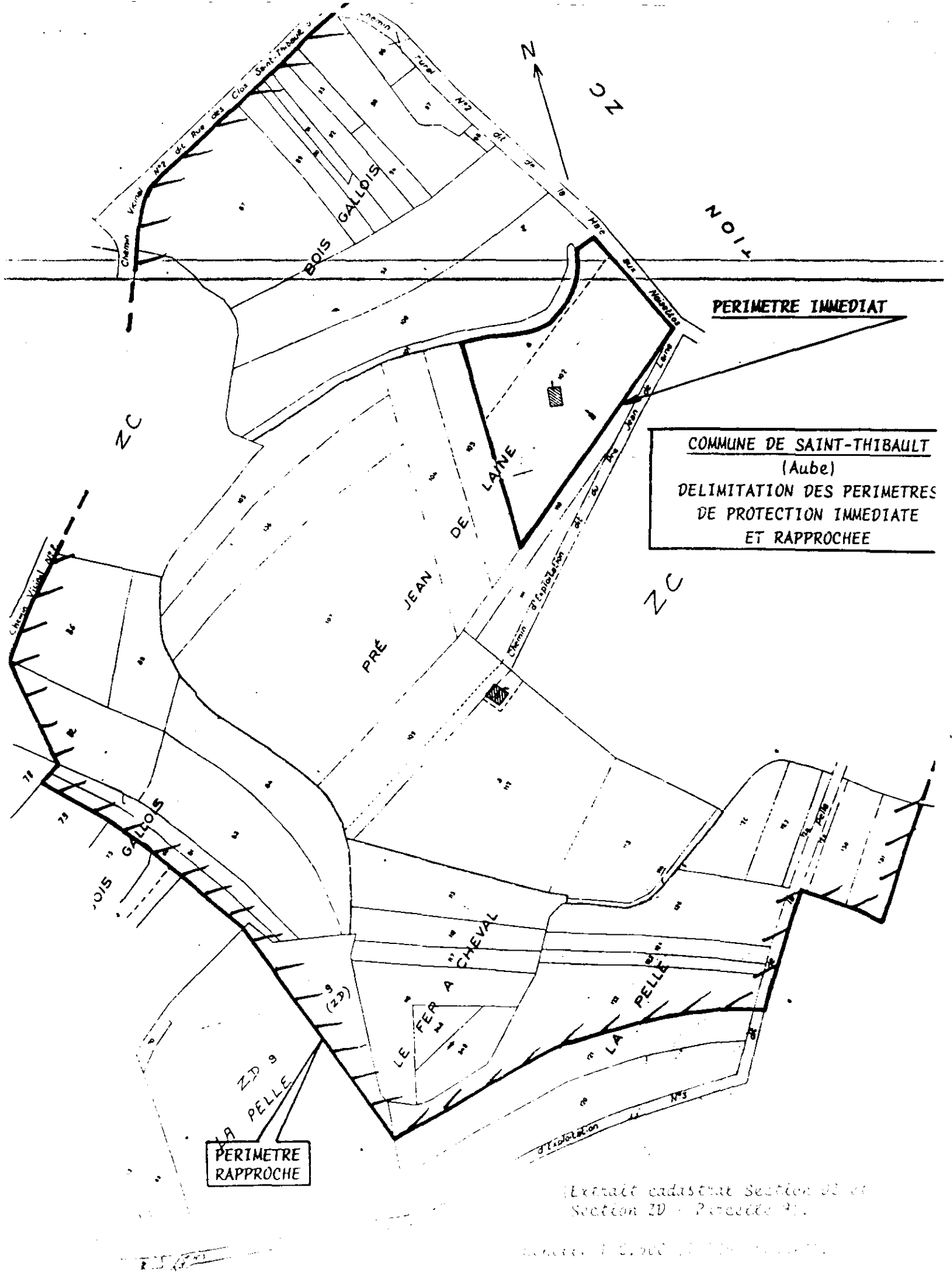
- . Etat de l'ouvrage : fermeture des puits insuffisante
  
- . Etat de la station : clôture du périmètre immédiat vétuste

### - Qualité de l'eau

- . physico-chimique : très bonne
- . bactériologique : à surveiller

### - Conclusion

l'aquifère capté est très vulnérable à une pollution accidentelle. La protection de surface est très faible. Le respect des prescriptions dans les différents périmètres devra être rigoureux.



**PERIMETRE IMMEDIAT**

**COMMUNE DE SAINT-THIBAUT**  
 (Aube)  
 DELIMITATION DES PERIMETRES  
 DE PROTECTION IMMEDIATE  
 ET RAPPROCHEE

**PERIMETRE RAPPROCHEE**

Extrait cadastral Section 22 et  
 Section 2D - Parcelle 91.

Scale: 1:2000



PERIMETRES DE PROTECTION  
Représentation et tableau des prescriptions

En application de l'article 7 de la loi n° 64 - 1245 du 16/12/1964, du décret n° 67 - 1093 du 15/12/1967 et de la circulaire d'application du 16/12/1968.

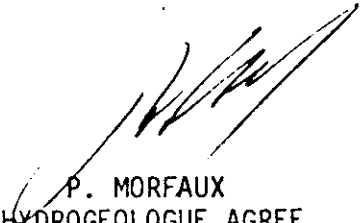
- 1 - A l'intérieur du périmètre de protection immédiate : sont interdits tous dépôts, installations ou activités autres que ceux strictement nécessaires à l'exploitation et à l'entretien des points d'eau.
- 2 - A l'intérieur des périmètres de protection rapprochée et éloignée : sont interdites, réglementées ou autorisées, conformément au tableau, les activités suivantes :

| DEFINITION DES ACTIVITES  | (A = interdites) (ni interdites)     |   | Périmètre rapproché  |                   | Périmètre éloigné    |                   |
|---|--------------------------------------|---|----------------------|-------------------|----------------------|-------------------|
|   | (B = réglementées) (ni réglementées) |   | activités existantes | activités futures | activités existantes | activités futures |
|   | A                                    | B | A                    | B                 | B                    | B                 |
| 1 - Le forage de puits  | X                                    |   | X                    |                   | X                    | X                 |
| 2 - Les puits filtrants pour évacuation d'eaux usées ou même d'eaux pluviales   | X                                    |   | X                    |                   | X                    | X                 |
| 3 - L'ouverture et l'exploitation de carrières ou de gravières  | X                                    |   | X                    |                   | X                    | X                 |
| 4 - L'ouverture d'excavations, autres que carrières (à ciel ouvert)   | X                                    |   | X                    |                   | X                    | X                 |
| 5 - Le remblaiement des excavations ou des carrières existantes   | X                                    |   |                      | X                 | X                    | X                 |
| 6 - L'installation de dépôts d'ordures ménagères, d'immondices, de débris, de produits radioactifs et de tous les produits et matières susceptibles d'altérer la qualité des eaux             | X                                    |   | X                    |                   | X                    | X                 |
| 7 - L'implantation d'ouvrages de transport des eaux usées d'origine domestique ou industrielle, qu'elles soient brutes ou épurées   |                                      | X |                      | X                 | X                    | X                 |
| 8 - L'implantation de canalisations d'hydrocarbures liquides ou de tous autres produits liquides ou gazeux susceptibles de porter atteinte directement ou indirectement à la qualité des eaux | X                                    |   | X                    |                   | X                    | X                 |
| 9 - Les installations de stockage d'hydrocarbures liquides ou gazeux, de produits chimiques et d'eaux usées de toute nature   | X                                    |   | X                    |                   | X                    | X                 |
| 10 - L'établissement de toutes constructions superficielles ou souterraines, même provisoires autres que celles strictement nécessaires à l'exploitation et à l'entretien des points d'eau    |                                      | X |                      | X                 | X                    | X                 |
| 11 - L'épandage ou l'infiltration des lisiers et d'eaux usées d'origine industrielle et des matières de vidanges  | X                                    |   | X                    |                   | X                    | X                 |
| 12 - L'épandage ou infiltration des eaux usées ménagères et des eaux vannes à l'exception des matières de vidanges  | X                                    |   | X                    |                   | X                    | X                 |
| 13 - Le stockage de matières fermentescibles destinées à l'alimentation du bétail   | X                                    |   | X                    |                   | X                    | X                 |
| 14 - Le stockage du fumier, engrais organiques ou chimiques et de tous produits ou substances destinés à la fertilisation des sols ou à la lutte contre les ennemis des cultures              | X                                    |   | X                    |                   | X                    | X                 |
| 15 - L'épandage du fumier, engrais organiques ou chimiques destinés à la fertilisation des sols   |                                      | X |                      | X                 | X                    | X                 |
| 16 - L'épandage de tous produits ou substances destinés à la lutte contre les ennemis des cultures  |                                      | X |                      | X                 | X                    | X                 |
| 17 - L'établissement d'étables ou de stabulations libres  | X                                    |   | X                    |                   | X                    | X                 |
| 18 - Le pacage des animaux  |                                      | X |                      | X                 | X                    | X                 |
| 19 - L'installation d'abreuvoirs ou d'abris destinés au bétail  |                                      | X |                      | X                 | X                    | X                 |
| 20 - Le défrichage  |                                      | X |                      | X                 | X                    | X                 |
| 21 - La création d'étangs   | X                                    |   | X                    |                   | X                    | X                 |
| 22 - Le camping (même sauvage) et le stationnement de caravanes   |                                      | X |                      | X                 | X                    | X                 |
| 23 - La construction ou la modification des voies de communication ainsi que leurs conditions d'utilisation   |                                      | X |                      | X                 | X                    | X                 |

La commune s'engage à l'application des prescriptions énoncées. En outre, elle s'engage à être interdites ou réglementées et, dans ce cas, à être autorisées à la fois, à l'exploitation et à l'entretien des points d'eau. Elle s'engage à être interdites ou réglementées et, dans ce cas, à être autorisées à la fois, à l'exploitation et à l'entretien des points d'eau.

## 7 - DEFINITION DES PERIMETRES DE PROTECTION

- 
- Périmètres immédiat et rapproché : portés sur l'extrait de cadastre en annexe.  
Le périmètre rapproché a été recalculé pour un temps de transfert d'un polluant de 10 jours.
  - Périmètre éloigné : porté sur l'extrait de carte IGN au 1/25.000 en annexe.
  - Réglementation générale : tableau annexé.
  - ~~Réglementation particulière :~~



P. MORFAUX  
HYDROGEOLOGUE AGREE

Monsieur SOMMER précise que l'environnement des captages a été modifié depuis l'établissement du rapport de 1981 de Monsieur MORFAUX (création de carrières.)

L'habitation située à 80 mètres d'un puits dispose d'une fosse étanche pour les WC et d'une canalisation jointoyée sur 80 mètres pour évacuer les eaux usées en épandage souterrain, après un prétraitement dans une boîte à graisse.

L'ancien chenal situé à proximité des captages est maintenant comblé.

Les fermetures des puits sont assurées, ainsi que la remise en état de la clôture du périmètre de protection immédiate.

En conclusion, le Conseil Départemental d'Hygiène émet un Avis Favorable à la définition de ces périmètres de protection.

Pour extrait certifié conforme,  
Troyes, le 24 - 02 - 1987  
Pour le Préfet

Commissaire de la République  
**Le chef de service  
des Actions Sanitaires**



M. SOMMER

ANALYSE D'UNE EAU DESTINEE A LA CONSOMMATION HUMAINE :

PARAMETRES PHYSICOCHIMIQUES :

|   |                       |                               |      |      |
|---|-----------------------|-------------------------------|------|------|
| ASPECT :                                      |                       | CARBONATE :                   |      | mg/l |
| COULEUR :                                     |                       | CHLORURE :                    | 48   | mg/l |
| ODEUR :                                       |                       | CHROME :                      | 0    | µg/l |
| SAVEUR :                                      |                       | CUIVRE :                      | 20   | µg/l |
|   |                       | CYANURE :                     |      | mg/l |
| ANHYDRIDE CARBONIQUE LIBRE (sur le terrain) : | mg/l CO <sub>2</sub>  | DETERGENTS ANIONIQUES :       |      | mg/l |
| CHLORE LIBRE (sur le terrain) :               | mg/l Cl <sub>2</sub>  | ETAIN :                       |      | µg/l |
| HYDROGENE SULFURE (sur le terrain) :          | mg/l H <sub>2</sub> S | FER :                         | 0    | mg/l |
|   |                       | FLUOR :                       | 34   | µg/l |
| POUVOIR COLMATANT :                           |                       | MAGNESIUM :                   | 6,20 | mg/l |
| RESIDU SEC à 105-110°C :                      | à 500°C               | NICKEL :                      |      | µg/l |
| RESISTIVITE à 20°C :                          | 2320                  | NITRATE :                     | 5    | mg/l |
| TITRE ALCALIMETRIQUE COMPLET (TAC) :          | 18°5 degrés français  | NITRITE :                     | 0    | mg/l |
| TITRE ALCALIMETRIQUE (TA) :                   | 0 degrés français     | OXIGENE par KMnO <sub>4</sub> |      |      |
|   |                       | à froid :                     |      | mg/l |
|   |                       | à chaud :                     | 1,10 | mg/l |
| TURBIDITE :                                   | 3 g                   | PHENOLS :                     |      |      |
| DURETE TOTALE :                               | 25°3 degrés français  | PHOSPHATE :                   | 0,02 | mg/l |
| ALCALINITE :                                  | mg/l CaO              | PLOMB :                       | 0    | µg/l |
| ALUMINIUM :                                   | µg/l                  | POTASSIUM :                   | 3,90 | mg/l |
| ARSENIC :                                     | µg/l                  | SELENIUM :                    |      | µg/l |
| AMMONIUM :                                    | 0 mg/l                | SILICE :                      | 3,65 | mg/l |
| AZOTE TOTAL :                                 | mg/l                  | SODIUM :                      | 16,1 | mg/l |
| BICARBONATE :                                 | mg/l                  | SULFATE :                     | 23   | mg/l |
| CADMIUM :                                     | µg/l                  | ZINC :                        | 100  | µg/l |
| CALCIUM :                                     | 91,12 mg/l            | MANGANESE :                   | 5    | µg/l |

PARAMETRES MICROBIOLOGIQUES :

|   |                             |        |   |         |
|---|-----------------------------|--------|---|---------|
| DENOMBREMENT DES GERMES TOTAUX <del>par incubation en boîte</del>   | à 22°C                      | /ml    | 6 | /100 ml |
|   | par filtration sur membrane | à 37°C | 1 | /100 ml |
| DENOMBREMENT DES COLIFORMES TOTAUX par la technique des Membranes sur milieu adapté :                         |                             |        | 0 | /100 ml |
| DENOMBREMENT D'ESCHERICHIA COLI par la Technique des Membranes et Biotypie :                                  |                             |        | 0 | /100 ml |
| DENOMBREMENT DES STREPTOCOQUES FECAUX par la Technique des Membranes  |                             |        | 0 | /100 ml |
| Identification Biochimique :  | Streptococcus.....          |        |   |         |
| Identification éventuelle du Sérotype :   | D / NON D                   |        |   |         |
| DENOMBREMENT EN ANAEROBIOSE DES CLOSTRIDIUM SULFITOREDUCTEURS sur milieu au Sulfite de Na et à l'Alun de fer, |                             |        | 0 | /20 ml  |

Identification biochimique de Clostridium perfringens

POSITIVE/NEGATIVE

|                   |                |  |  |
|-------------------|----------------|--|--|
| AUTRES DEMANDES : | en particulier | - Bactériophages COLI :                  |  |
|                   |                | - Bactériophages SHIGELLA :              |  |
|                   |                | - Recherche de SALMONELLA sur 5 litres : |  |

\*\*\*\*\*

CONCLUSIONS :

à TROYES, le 7 MAI 1985  
J.C. MANCEAUX - J.E. CROIX

ANALYSE D'UNE EAU DESTINEE A LA CONSOMMATION HUMAINE :

PARAMETRES PHYSICOCHIMIQUES :

|   |                       |                               |              |
|---|-----------------------|-------------------------------|--------------|
| ASPECT :                                      |                       | CARBONATE :                   | mg/l         |
| COULEUR :                                     |                       | CHLORURE :                    | 69 mg/l      |
| ODEUR :                                       |                       | CHROME :                      | 10 µg/l      |
| SAVEUR :                                      |                       | CUIVRE :                      | 15 µg/l      |
|   |                       | CYANURE :                     | mg/l         |
| ANHYDRIDE CARBONIQUE LIBRE (sur le terrain) : | mg/l CO <sub>2</sub>  | DETERGENTS ANIONIQUES :       | mg/l         |
| CHLORE LIBRE (sur le terrain) :               | mg/l Cl <sub>2</sub>  | ETAIN :                       | mg/l         |
| HYDROGENE SULFURE (sur le terrain) :          | mg/l H <sub>2</sub> S | FER :                         | 0 mg/l       |
|   |                       | FLUOR :                       | 103 µg/l     |
| POUVOIR COAGULANT :                           |                       | MAGNESIUM :                   | 8,31 mg/l    |
| RESIDU SEC à 105-110°C :                      | à 500°C               | NICKEL :                      | mg/l         |
| RESISTIVITE à 20°C :                          | 2090                  | NITRATE :                     | 0,6 mg/l     |
| TITRE ALCALIMETRIQUE COMPLET (TAC) :          | 20° degrés français   | NITRITE :                     | 0 mg/l       |
| TITRE ALCALIMETRIQUE (TA) :                   | 0 degrés français     | OXYGÈNE par KMnO <sub>4</sub> |              |
|   |                       | à froid :                     | mg/l         |
|   |                       | à chaud :                     | 1 mg/l       |
| TURBIDITE :                                   | 5 g                   | PHENOLS :                     |              |
| DURETE TOTALE :                               | 26°1 degrés français  | PHOSPHATE :                   | 0,04 mg/l    |
| ALCALINITE :                                  | mg/l CaO              | PLOMB :                       | 10 µg/l      |
| ALUMINIUM :                                   | mg/l                  | POTASSIUM :                   | 7,0 mg/l     |
| ARSENIC :                                     | mg/l                  | SELENIUM :                    | mg/l         |
| AMMONIUM :                                    | 0 mg/l                | SILICE :                      | 3,66 mg/l    |
| ACIDE TOTAL :                                 | mg/l                  | SODIUM :                      | 39,0 mg/l    |
| BICARBONATE :                                 | mg/l                  | SULFATE :                     | 28 mg/l      |
| CADMIUM :                                     | mg/l                  | ZINC :                        | 70 mg/l      |
| CALCIUM :                                     | 91,38 mg/l            | MANGANESE :                   | inf à 5 µg/l |

PARAMETRES MICROBIOLOGIQUES :

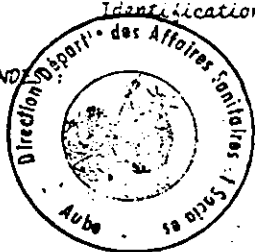
|   |                             |        |        |
|---|-----------------------------|--------|--------|
| DENOMBREMENT DES GERMES TOTAUX par inclusion en gélose  | à 22°C                      | /ml    | 100 ml |
|   | par filtration sur membrane | à 37°C | /ml    |
| DENOMBREMENT DES COLIFORMES TOTAUX (lactose +) par la Technique des Membranes                               |                             |        | 100 ml |
| DENOMBREMENT D'ESCHERICHIA COLI par la Technique des Membranes  |                             |        | 100 ml |
| DENOMBREMENT DES STREPTOCOQUES FÉCAUX par la Technique des Membranes  |                             |        | 100 ml |
| Identification Biochimique :  | Streptococcus.....          |        |        |
| Identification éventuelle du SÉROGROUPE :   | D / NON D                   |        |        |
| DENOMBREMENT EN ANAÉROBIOSE DES CLOSTRIDIUM SULFIREDUCTEURS sur milieu au Sulfite de Na et à l'Alun de fer, |                             |        | 120 ml |

Identification Sérotypique de Clostridium (Welchia) perfringens sur milieu Type Willis :  
 POSITIVE/NEGATIVE

AUTRES DEMANDES :

en particulier

- Bactériophages COLI :
- Bactériophages SHIGELLA :
- Recherche de SALMONELLA sur 5 litres :



CONCLUSIONS :

POUR MÉMOIRE, COLIFORMES LACTOSE (-) : /100 ml

CONCLUSIONS/NORMES C.E.E. :

à TROYES, le, 001 1984  
 J.C. MANCEAUX - J.C. CROIX

*[Handwritten signature]*

- NORMES PHYSICOCHIMIQUES (pour information) :

| PARAMETRES                    | UNITES                                | NIVEAU GUIDE                        | LIMITE ADMISSIBLE |
|-------------------------------|---------------------------------------|-------------------------------------|-------------------|
| résistivité                   | ohm/cm                                | 2500                                |                   |
| chlorure                      | mg/l Cl                               | 25                                  | 900 (250)         |
| sulfate                       | mg/l SO <sub>4</sub>                  | 25                                  | 250               |
| calcium                       | mg/l Ca                               | 100                                 | 200 ?             |
| magnésium                     | mg/l Mg                               | 30                                  | 125 ?             |
| dureté totale                 | mg/l Ca                               |                                     | (600)             |
|                               | °H. Français                          |                                     | 30                |
| résidu sec                    | mg/l                                  |                                     | (1500)            |
| O <sub>2</sub> dissous        | %O <sub>2</sub>                       | st sup. 75 %                        | + de 5 mg/l       |
|                               |                                       | l'eau ne devrait pas être agressive |                   |
| nitrate                       | mg/l NO <sub>3</sub>                  | 25                                  | 40 (embout.)      |
| nitrite                       | mg/l NO <sub>2</sub>                  |                                     | 0,1 l             |
| ammonium                      | mg/l NH <sub>4</sub>                  | 0,05                                | (0,5)             |
| azote Kjeldahl                | mg/l N <sub>2</sub>                   |                                     | (1)               |
| oxydabilité KMnO <sub>4</sub> | mg/l O <sub>2</sub>                   | 2                                   | (5)               |
| phénols                       | ug/l C <sub>6</sub> H <sub>5</sub> OH |                                     | néant             |
| organochlorés non pesticides  | ug/l                                  | 1                                   |                   |
| cuivre                        | ug/l Cu                               | 100                                 | 1000              |
| zinc                          | ug/l Zn                               | 100                                 | 5000              |

? imprécise en France

(-) Européenne, non encore adoptée

- NORMES MICROBIOLOGIQUES (pour information) :

| PARAMETRES  | EAU NON TRAITÉE | EAU TRAITÉE  | EAU ENBOUTEILLÉE |
|-------------|-----------------|--------------|------------------|
| G.T. 22°C   |                 |              | 100/ml           |
| G.T. 37°C   |                 |              | 10/ml            |
|             | 10/100 ml       | 0/100 ml     | 0/100 ml         |
| E. Coli     | néant/100 ml    | néant/100 ml | néant/100 ml     |
| Strep. Flc. | néant/100 ml    | néant/100 ml | néant/100 ml     |
| Clost. SR.  | néant/20 ml     | 1/100 ml     | néant/100 ml     |

Et en règle générale, absence de tout germe pathogène pour l'homme (Staphylocoque aureus, Salmonelle, Shigelle, Bactériophage coli ou dyssentérique, Entérovirus...)

.....

CENTRE HOSPITALIER GENERAL DE TROYES  
LABORATOIRE DES EAUX  
BP 718 10003 TROYES CEDEX

Poste 470

ANALYSE N° : 11 473

TYPE DEMANDE : Type I \* renf

Type II

Type III

RECHERCHES PARTICULIÈRES :

chimie

Puits profondeur m  
 Forage profondeur m  
 Source  
 Ouvrage de stockage  
 Réseau de distribution  
  
  
  
 Autre

COMMUNE DE : ST THIBAUD

SYNDICAT :

LIEU DE PRELEVEMENT : puits

Eau non traitée  Eau traitée

Mode de traitement :

Chlore gazeux

Chlore liquide

Ultra violet

Brome

Autre

Causes primaires (évidentes) de contamination éventuelle :

Prélèvement effectué le : 24.09 1984 ; à heure (s)

Importance des pluies dans les 10 jours précédents : néant faibles abondances très ab.

Température de l'air au sol : °C ; Température de l'eau : °C.

pH de l'eau (sur le terrain) : 7,10 Oxygène dissous (sur le terrain) :

.....

NORMES PHYSICOCHIMIQUES (pour information) :

| PARAMETRES                    | UNITES                                | NIVEAU GUIDE                        | LMITE ADMISSIBLE          |
|-------------------------------|---------------------------------------|-------------------------------------|---------------------------|
| résistivité                   | ohm/cm                                | 2500                                |                           |
| chlorure                      | mg/l Cl                               | 25                                  | 900 (250) (75) 49, 55, 33 |
| sulfate                       | mg/l SO <sub>4</sub>                  | 25                                  | 250                       |
| calcium                       | mg/l Ca                               | 100                                 | 200 ?                     |
| magnésium                     | mg/l Mg                               | 30                                  | 125 ?                     |
| dureté totale                 | mg/l Ca                               |                                     | (600)                     |
|                               | °H. Français                          |                                     | 30                        |
| résidu sec                    | mg/l                                  |                                     | (1500)                    |
| O <sub>2</sub> dissous        | %O <sub>2</sub>                       | st sup. 75 %                        | + de 5 mg/l               |
|                               |                                       | l'eau ne devrait pas être agressive |                           |
| nitrate                       | mg/l NO <sub>3</sub>                  | 25                                  | 40 (embout.)              |
| nitrite                       | mg/l NO <sub>2</sub>                  |                                     | 0,1 l                     |
| ammonium                      | mg/l NH <sub>4</sub>                  | 0,05                                | (0,5)                     |
| azote Kjeldahl                | mg/l N <sub>2</sub>                   |                                     | (1)                       |
| oxydabilité KMnO <sub>4</sub> | mg/l O <sub>2</sub>                   | 2                                   | (5)                       |
| phénols                       | ug/l C <sub>6</sub> H <sub>5</sub> OH |                                     | néant                     |
| organochlorés non pesticides  | ug/l                                  | 1                                   |                           |
| cuivre                        | ug/l Cu                               | 100                                 | 1000                      |
| zinc                          | ug/l Zn                               | 100                                 | 5000                      |

? imprécise en France

(-) Européenne, non encore adoptée

NORMES MICROBIOLOGIQUES (pour information) :

| PARAMETRES  | EAU NON TRAITÉE | EAU TRAITÉE  | EAU EMBOUTEILLÉE |
|-------------|-----------------|--------------|------------------|
| G.T. 22°C   |                 |              | 100/ml           |
| G.T. 37°C   |                 |              | 10/ml            |
|             | 10/100 ml       | 0/100 ml     | 0/100 ml         |
| E.Coli      | néant/100 ml    | néant/100 ml | néant/100 ml     |
| Strep. Féc. | néant/100 ml    | néant/100 ml | néant/100 ml     |
| Clust. SR.  | néant/20 ml     | 1/100 ml     | néant/100 ml     |

Et en règle générale, absence de tout germe pathogène pour l'homme (Staphylococcus aureus, Salmonelle, Shigelle, Bactériophage coli ou dysentérique, Entérovirus...)

CENTRE HOSPITALIER GENERAL DE TROYES  
LABORATOIRE DES EAUX  
BP 718 - 10003 TROYES CEDEX

*Handwritten signature*  
Page 470

ANALYSE N° : 13 186

TYPE DEMANDE : Type I\* renf

Type II

Type III

RECHERCHES PARTICULIERES :

B + C

- Puits profondeur m
- Forage profondeur m
- Source
- Ouvrage de stockage
- Réseau de distribution
- 
- 
- 
- Autre

COMMUNE DE : ST THIBAUD

SYNDICAT :

LIEU DE PRELEVEMENT : puits

Eau non traitée  Eau traitée

Mode de traitement :

- Chlore gazeux
- Chlore liquide
- Ultra violet
- Brome
- Autre

Causes premières (évidentes) de contamination éventuelle :

Prélèvement effectué le : 22.04 1985 ; à heure (s)

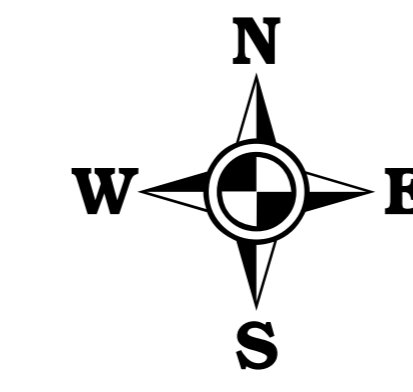
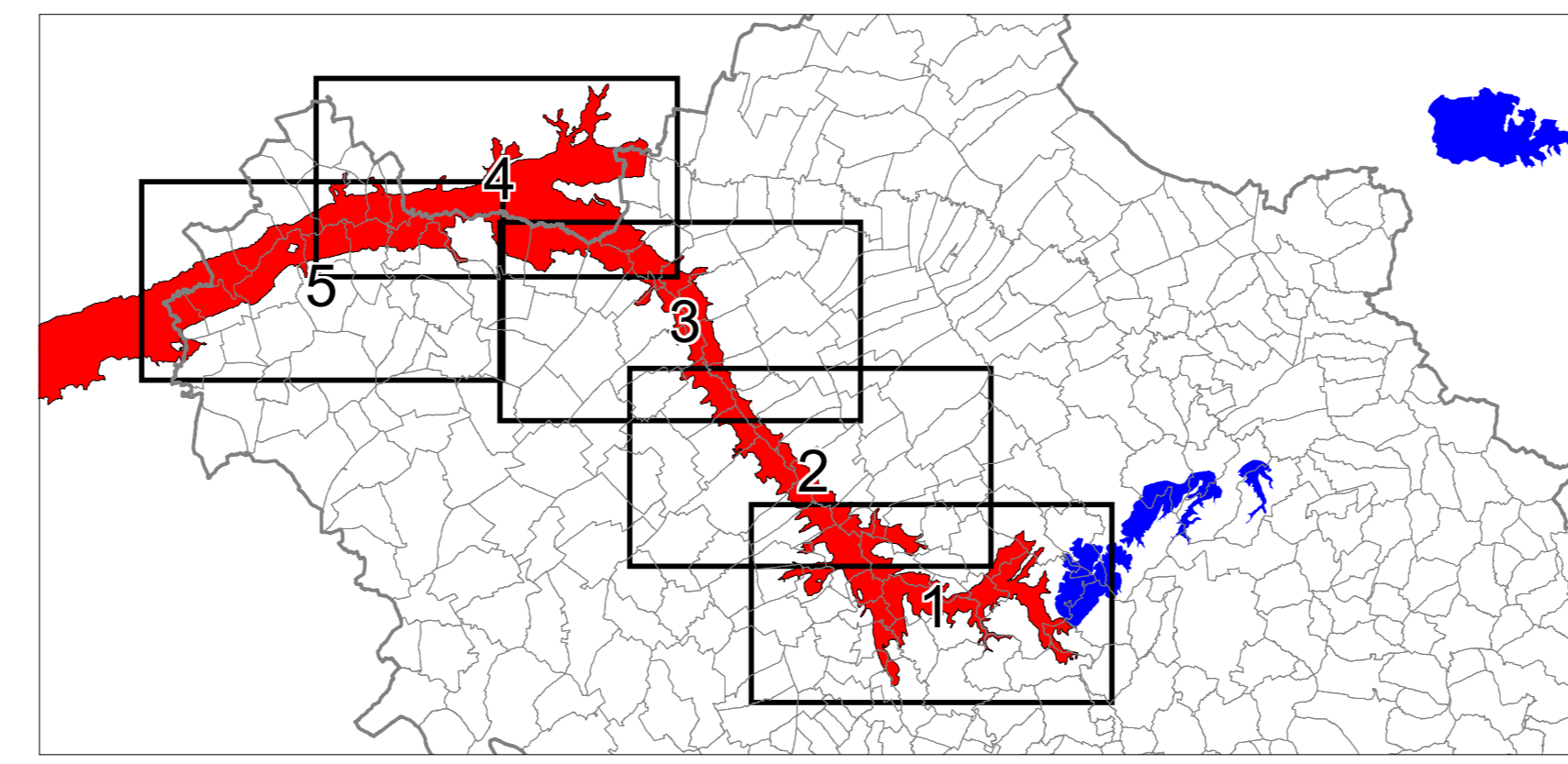
Importance des pluies dans les 10 jours précédents : néant faibles abondantes très ab.

Température de l'air au sol : °C ; Température de l'eau : °C.

pH de l'eau (sur le terrain) : 7,15 Oxygène dissous (sur le terrain) :

# Rupture de barrage SEINE

## --- Secteur 1



Echelle : 1 / 25 000

Impression (feuille A0) :

0 0,5 1 2,5 km

**Légende**

- Département de l'Aube
- Communes du département
- Lacs réservoir
- Délai d'arrivée de l'onde de submersion
- Zone submergée avant détection (sept 2003)
- + Distance pk depuis le barrage
- Zone inondée par rupture du barrage (sept 2003)

Hauteur d'eau calculée

- de 0 à 1 mètre d'eau
- de 1 à 2 mètres d'eau
- de 2 à 3 mètres d'eau
- de 3 à 4 mètres d'eau
- de 4 à 5 mètres d'eau
- 5 mètres d'eau et plus

