

n° CSNP : 84

Prior. CSNP : 3

n° CBNB :

Prior. CBNB :

## Description :

Le site comprend le lit mineur de la Crise et de ses affluents ainsi que les banquettes alluviales et les berges des cours d'eau. Les fortes pentes et la température fraîche des eaux des rus offrent des conditions favorables à l'installation des salmonidés. Cet ensemble de cours d'eaux d'une grande qualité écologique favorable à la présence de peuplements piscicoles remarquables et de l'Ecrevisse à pattes blanche

Pays : Soissonnais - Vallée de l'Aisne

Type ENS : ENS site naturel

Si ENS site naturel :  
Superficie : plus de 50 ha  
Lin. cours d'eau (km) : 30

Si ENS grand territoire : Superficie :

## CRITERES NATURALISTES

## HABITATS

Fonctionnalité externe :

Etat de conservation : Possibilité de restauration :

HAB. 1

HAB. 2

HAB. 3

Si ENS site naturel :Si ENS grand territoire :

Intérêt des habitats :

Intérêt de la mosaïque d'habitats :

## ESPECES

Intérêt des groupes suivants :

Insectes :

oui



Cordulegaster boltonii

Lichens :

pas d'info



Poissons :

oui



Barbus barbus  
Cottus gobio  
Lota lota

Bryophytes :

pas d'info



Reptiles :

pas d'info



Ptéridophytes :

pas d'info



Amphibiens :

pas d'info



Phanérogames :

pas d'info



Oiseaux :

pas d'info



Autres groupes :

pas d'info



Mammifères :

pas d'info



## Commentaires :

Le tri granulométrique ménage de nombreuses zones susceptibles d'accueillir la fraie de la Truite.  
crustacés : Austropotamobius pallipes  
insectes : présence de Calopteryx virgo

## MILIEU PHYSIQUE

☒ Intérêt géologique ou géomorphologique

vallée encaissée

## ORIGINALITE

Originalité à l'échelle de l'Aisne : peu d'équivalents

## FONCTIONNALITE EXTERNE

pour quel(les) habitat(s) / espèce(s) :

Situation dans le réseau écologique :

site en réseau possible



poissons

Possibilités de restauration des continuités écologiques :

envisageable



**MENACES***Pour mémoire, niveau de menaces selon les données CSNP : moyennes*

Dynamique naturelle :	faible	⇒	
Dérangement dû à la fréquentation :	faible	⇒	
Activités humaines :	moyenne	⇒	pollution des eaux, manque d'entretien
Projet d'aménagement :		⇒	

EN SYNTHÈSE DES CRITÈRES NATURALISTES, ÉCHELLE D'INTERÊT ÉCOLOGIQUE : régional

**ZONAGES, PROTECTIONS, MODES DE GESTION**Zones d'intérêt écologique reconnu  
ou zones de protection :

- ☒ ZNIEFF type I
- ☒ ZNIEFF type II
- ☐ Natura 2000 (ZPS)
- ☐ Natura 2000 (ZIC)
- ☐ Arrêté de Protection de Biotope
- ☐ Réserve Naturelle Nationale
- ☐ Réserve Naturelle Régionale
- ☐ Réserve biologique domaniale
- ☐ Forêt de protection
- ☐ Série d'intérêt écologique

Zones d'intérêt paysager :

- ☐ Site inscrit
- ☐ Site classé

Gestion :

L'ENS est géré pour le  
patrimoine naturel :

non

Si oui, gestionnaire :

☐ Existence d'un document de gestion  
conservatoire**PEDAGOGIE ET ACCESSIBILITE**☒ ENS présentant un potentiel pédagogique☒ Facilité d'accès à l'ENS pour le grand public☐ Existence d'une information du public sur l'ENS☒ Proximité de l'ENS avec un itinéraire de randonnée**CONTEXTE LOCAL**

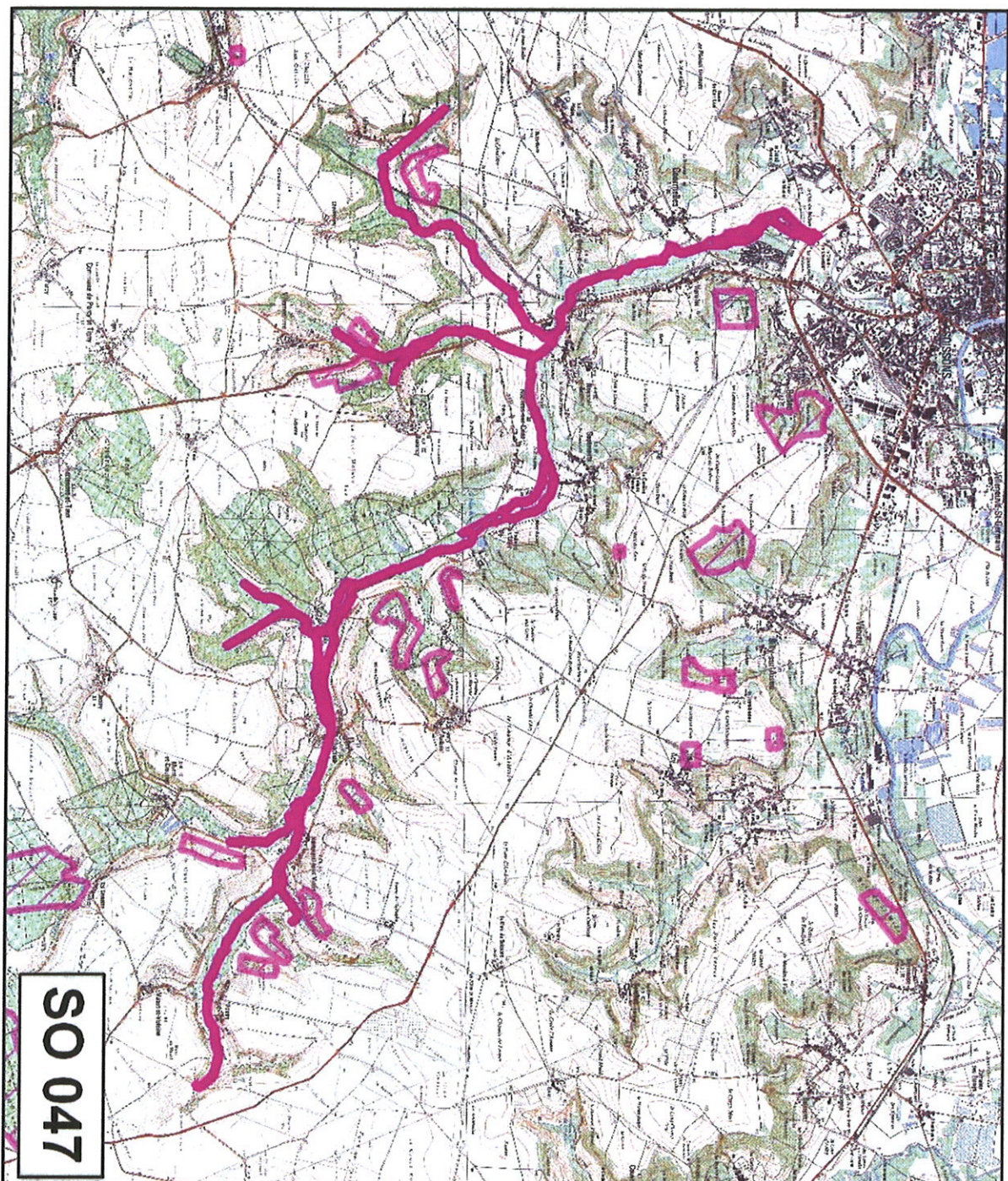
Manifestation d'intérêt des acteurs locaux :

**COMMUNES CONCERNEES**

BERZY-LE-SEC  
 BUZANCY  
 CHACRISE  
 COURMELLES  
 MAAST-ET-VIOLAINE  
 MURET-ET-CROUTTES  
 NAMPTEUIL-SOUS-MURET  
 NOYANT-ET-ACONIN  
 ROZIERES-SUR-CRISE  
 SEPTMONTS  
 SOISSONS  
 VAUXBUIN  
 VILLEMONTAIRE



# Cours de la Crise et de ses affluents



SO 047

0 1 000 2 000  
Mètres