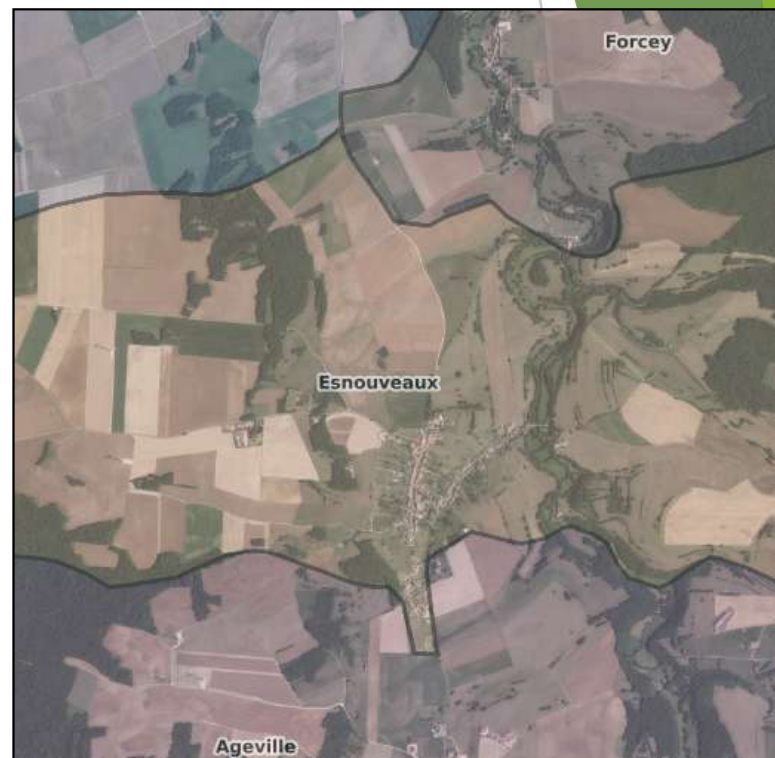


Étude du zonage d'assainissement

22 octobre 2025

Commune d'ESNOUVEAUX Agglomération de Chaumont



Maître d'œuvre :

Bureau d'études

SOLEST
ENVIRONNEMENT

Partenaires techniques et financiers :



LES OBJECTIFS

But → Délimiter les zones d'assainissement collectif des zones d'assainissement non collectif

Enjeu → Préserver la ressource en eau

→ Elaboration d'une carte de zonage

Impératifs :

→ **REGLEMENTAIRE**

→ **SANITAIRE**

→ **ENVIRONNEMENTAL**



LE PERIMETRE DE L'ETUDE

Le village d'Esnouveaux



LE PERIMETRE DE L'ETUDE

Les écarts d'Esnouveaux

Ferme de Rondez



Route du Puits des Mèzes / Terrain de foot
/ Montauban



Ferme de Bon Espoir



Moulin Morel

PARTIE 1


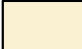

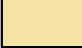

ETUDE DE L'HABITAT ET DIAGNOSTIC DE L'EXISTANT

SITUATION ACTUELLE

- 310 habitants (*source commune 2025*)
- 175 logements dont 170 résidences principales
- Ensemble des habitations → ANC
- Réseau pluvial : +/- 4 100 ml
- AEP → Captage Ageville

GEOLOGIE



-  Fy : alluvions
-  J1a : Bajocien inférieur : calcaires/Rognon
-  J1b : Bajocien supérieur : marnes grises/calcaires marneux
-  J1c : Bajocien supérieur : calcaires/Marne
-  J2a : Bathonien inférieur : calcaires très durs

Sols développés sur des calcaires et des marnes

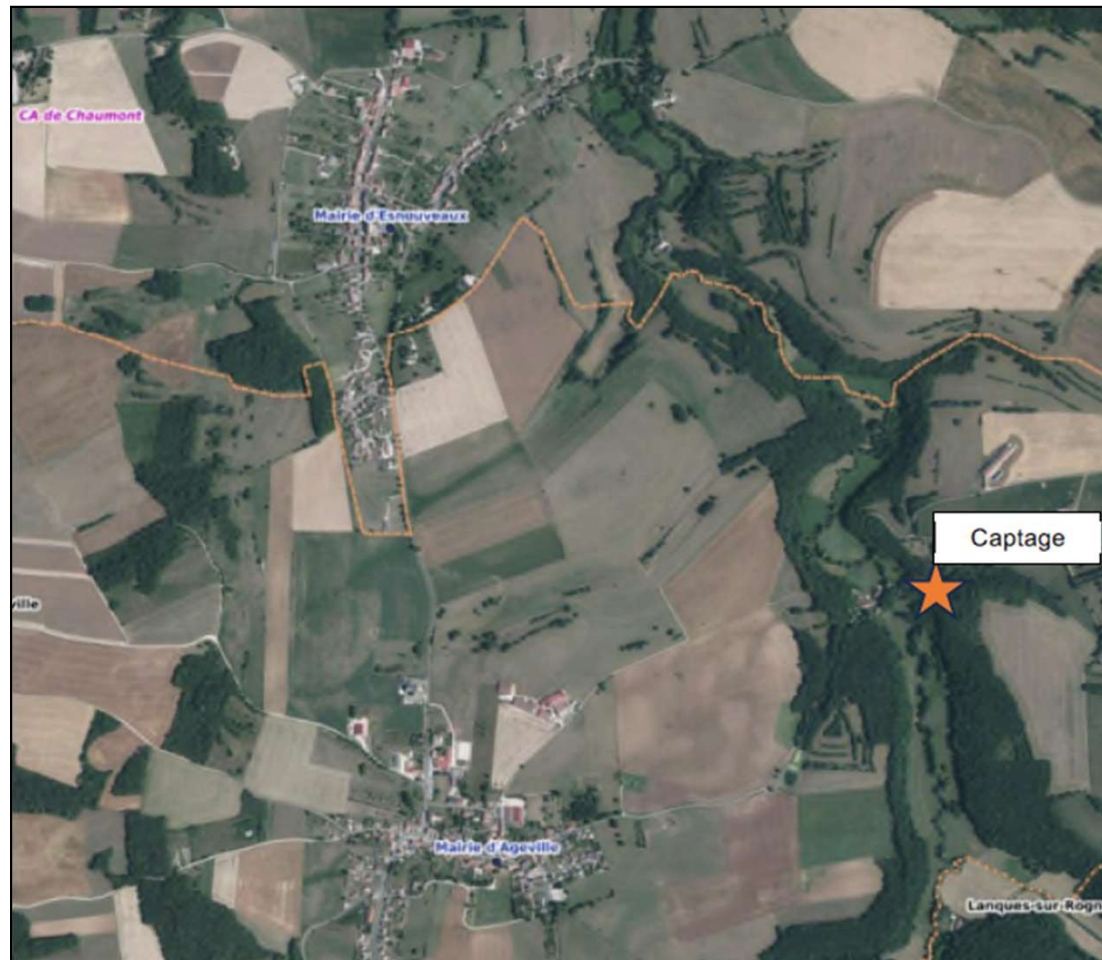
HYDROGRAPHIE

- Territoire communal → Bassin versant de la Marne
- Nombreuses sources



ALIMENTATION EN EAU POTABLE

- Captage sur le territoire d'Ageville



ALIMENTATION EN EAU POTABLE

| | |
|------------------------------|-----------------------------|
| Année de construction | 1950 |
| Consommation domestique 2023 | 12 900 m ³ |
| Consommation domestique 2024 | 12 067 m ³ |
| Prix de l'eau en 2025 | 1,45 € HT / m ³ |
| Redevance consommation | 0,46 € HT / m ³ |
| Redevance performance réseau | 0,017 € HT / m ³ |
| Location du compteur | 14 € HT/semestre |

ASSAINISSEMENT EXISTANT

| Réseau de collecte pluvial « pseudo-unitaire » | |
|--|-------------------|
| Époque de construction | 1950/1960 |
| Linéaire total | 4 100 ml |
| État de fonctionnement du réseau | Correct |
| Exutoire | 2 points de rejet |

ASSAINISSEMENT EXISTANT

Exutoire n°2 :
Fossé agricole
→ quelques habitations



Exutoire n°1 :
Le Rognon
→ Ensemble du village

EQUIPEMENT INDIVIDUEL

- 100 habitations contrôlées en 2020/2022 (bon fonctionnement)
- Ensemble des habitations → raccordement soit directement au réseau pluvial soit par l'intermédiaire d'une fosse septique
- 20 habitations sans prétraitement → rejet direct
- 67 habitations avec FS ou FTE
- 13 habitations avec ANC conformes
- 75 habitations non enquêtées

PARTIE 2

SCENARIOS D'ASSAINISSEMENT

- Proposition de 2 solutions : collectif / non collectif
- Comparaison technico-économique :
 - ⇒ Informations collectées (*projet d'urbanisme, activité...*)
 - ⇒ Aspect environnemental
 - ⇒ Aspect financier (*prix de l'eau, aide financière*)
 - ⇒ Aspect réglementaire
 - ⇒ Coûts d'exploitation
 - ⇒ Rôle des intervenants (*Commune, SPANC, particuliers*)
 - ⇒ Amélioration de l'environnement

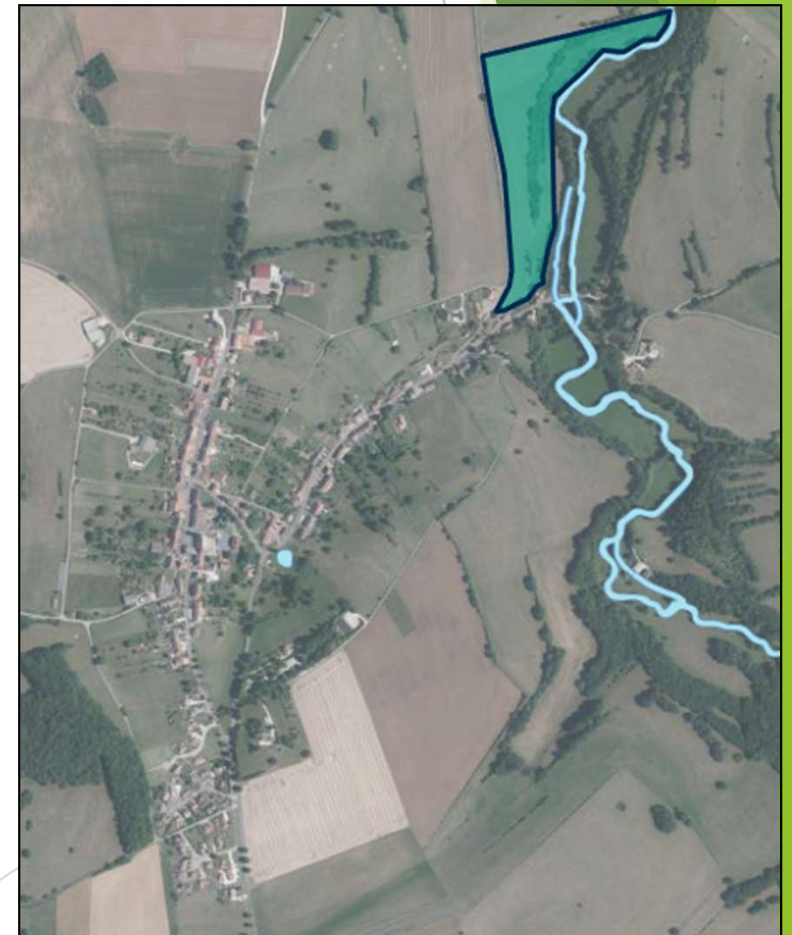
ASSAINISSEMENT COLLECTIF

- Création d'un réseau séparatif gravitaire (3 500 ml)
- Création d'un réseau de refoulement (215 ml)
- 133 habitations raccordables → peu de contraintes
- 29 habitations raccordables → avec contraintes



ASSAINISSEMENT COLLECTIF

- Création d'une station filtres à roseaux pour 300 EH
- Ø Emprise foncière communale
- Achat parcelle agricole
- Surface nécessaire : 3 500 m²
- A 100 m des habitations



ASSAINISSEMENT COLLECTIF

- 13 habitations non raccordables



- N°46, 50, 51, 53 Rue du Bas
- Terrain de Foot
- Route d'Ageville
- Montauban

- Ferme de Bon Espoir
- Scierie
- Corps de chasse
- Moulin Morel
- Ferme Rondez

ASSAINISSEMENT COLLECTIF

→ DOMAINE PUBLIC :

- Pose d'un réseau séparatif → 3 705 ml (*dont 2 270 ml sous voirie départementale*)
- Poste et réseau de refoulement
- 1 unité de traitement → 300 EH → type filtres plantés de roseaux
- Site de traitement → Ø emprise communale (3 500 m²)
- Coût total → ~ **1 727 250 € HT** (*hors études préalables/maîtrise d'œuvre/contrôles*)

→ DOMAINE PRIVE :

- 162 raccordements
- 10 assainissement non collectif à installer
- Coût total → ~ **892 500 € HT** (*hors études préalables/maîtrise d'œuvre/contrôles*)

➔ Coût total ~ **3 012 713 € HT** (*études préalables comprises*)

➔ ↗ prix de l'eau de 3,80 € (*sous réserve de 60 % de subventions*)

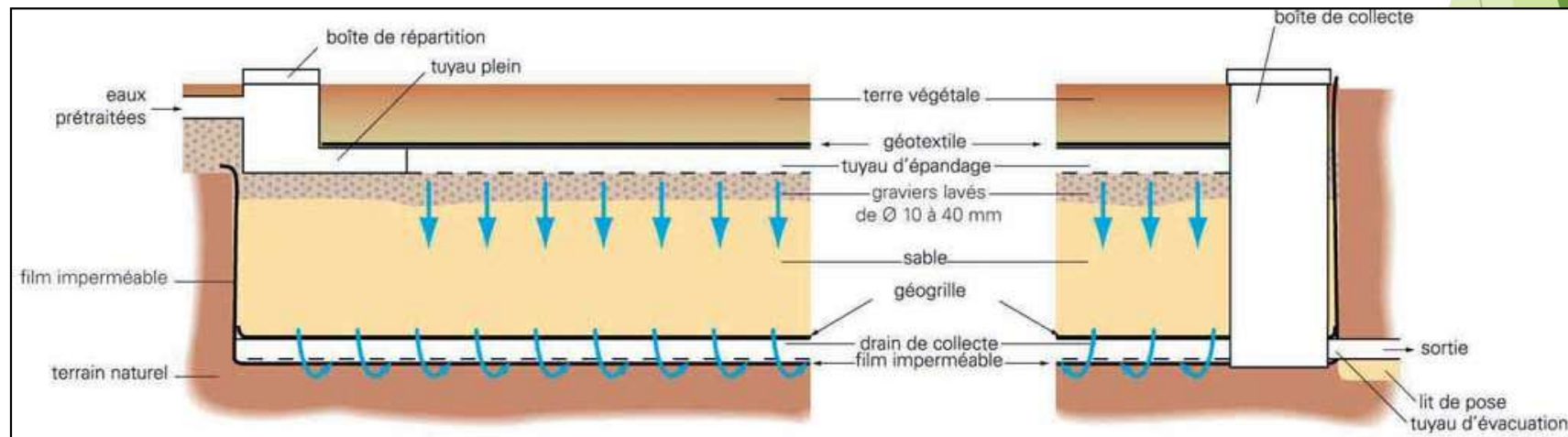
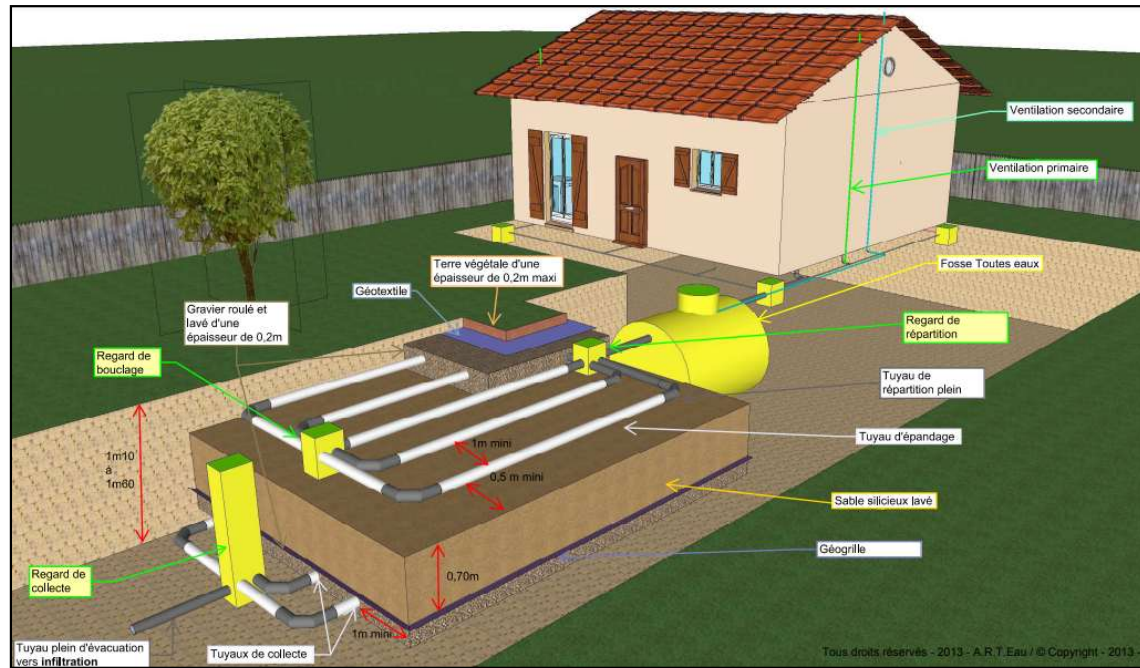
ASSAINISSEMENT NON COLLECTIF (ANC)

- Étude de sol
 - Soit du calcaire dur soit des marnes
-
- Filtre à sable drainé
 - Filtre à sable non drainé
 - Filière compacte

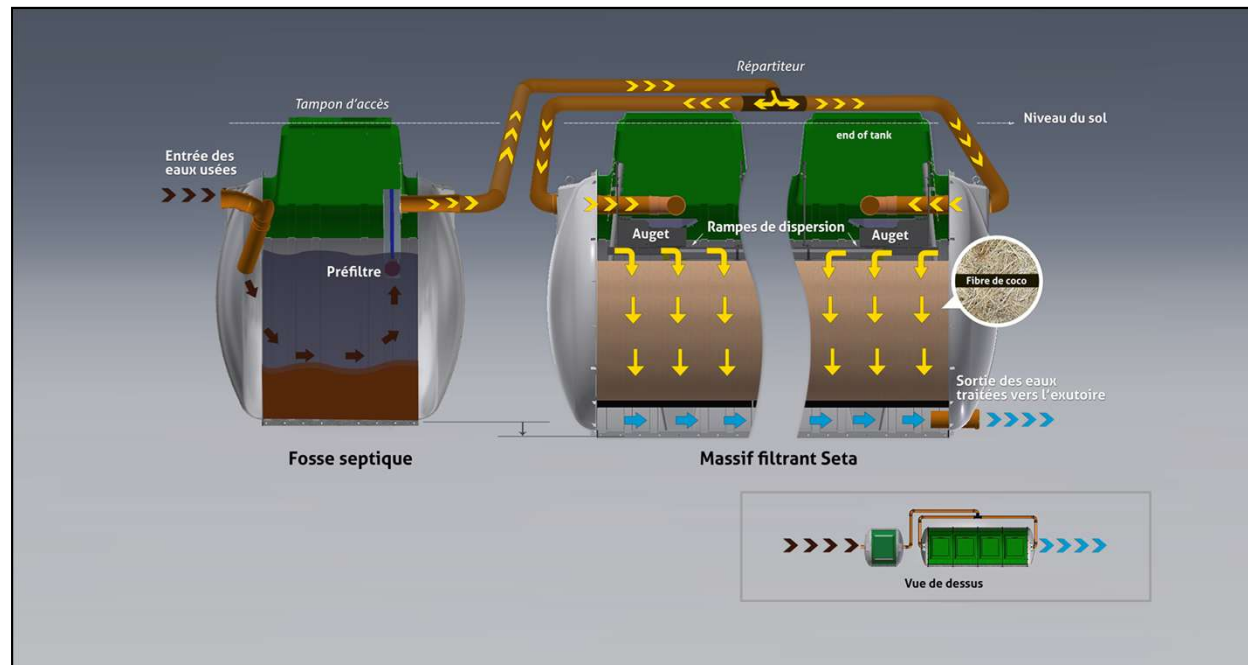
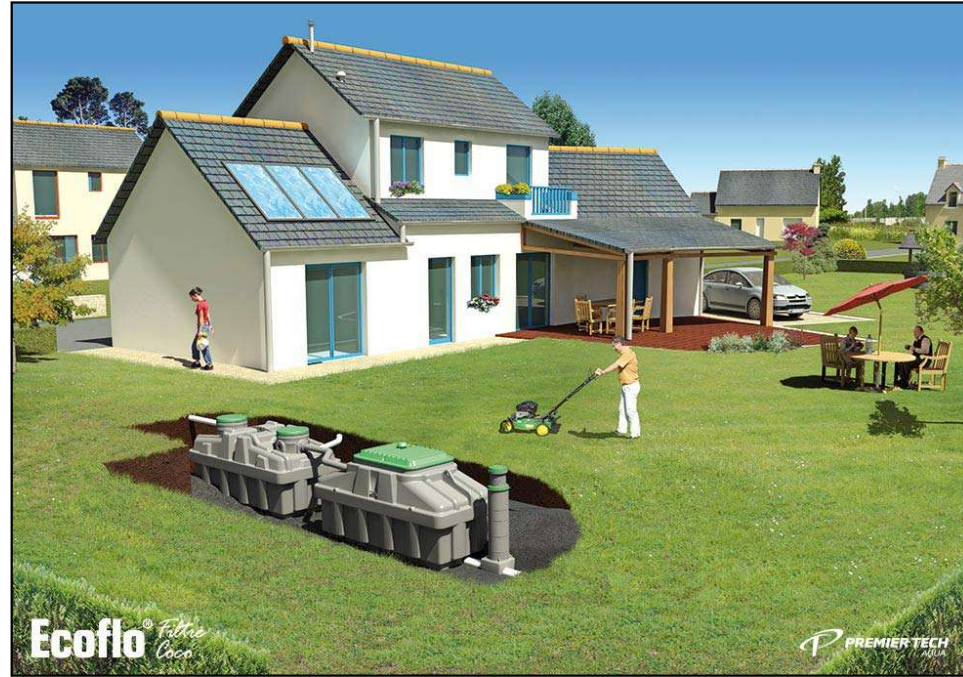
ASSAINISSEMENT NON COLLECTIF (ANC)

- Emprise au sol de 15 à 100 m²
- Création de 164 filières / 13 filières conformes
 - 61 ANC avec peu de contraintes
 - 101 ANC avec contraintes fortes
- Coût total ~ **2 271 500 € HT** (*hors études préalables/maîtrise d'œuvre/contrôles*)
- Coût d'exploitation moyen pour le particulier ~ 200 €/an
- Pas d'augmentation du prix de l'eau
- Contrôles assurés par le SPANC de l'Agglomération de Chaumont
- Coût moyen / habitation ~ 14 700 €

FILTRE A SABLE VERTICAL DRAINE



FILIERE COMPACTE TYPE ECOFLO



COMPARATIF FINANCIER

| | ASSAINISSEMENT COLLECTIF | ASSAINISSEMENT NON COLLECTIF |
|---------------------------------|--------------------------|------------------------------|
| Travaux en domaine public | 1 727 250 € | / |
| Travaux en domaine privé | 892 500 € | 2 065 000 € |
| Montant des travaux | 2 619 750 € | 2 065 000 € |
| Montant des études et contrôles | 392 963 € | 309 750 € |
| MONTANT TOTAL | 3 012 713 € | 2 374 750 € |

COMPARATIF TECHNICO-ECONOMIQUE

| | AVANTAGES | INCONVENIENTS |
|------------------------------|---|--|
| ASSAINISSEMENT COLLECTIF | <ul style="list-style-type: none"> ↗ Attractivité ↗ Simplicité d'usage ↗ Égalité de service ↗ Ø emprise sur terrain privé | <ul style="list-style-type: none"> ↘ Diminution consommation AEP ↘ Baisse des recettes → Augmentation prix de l'eau (entretien STEP...) ↘ STEP fonctionne en sous régime ↘ Absence de terrain communal |
| ASSAINISSEMENT NON COLLECTIF | <ul style="list-style-type: none"> ↗ Ø coût pour la commune ↗ Réhabilitation progressive (vente) ↗ Géométrie variable ↗ Ø impact prix de l'eau ↗ Réseau EP réutilisé comme exutoire des eaux épurées | <ul style="list-style-type: none"> ↘ Manque de place |

AIDES FINANCIERES

| FINANCEURS | ASSAINISSEMENT COLLECTIF | ASSAINISSEMENT NON COLLECTIF |
|------------|--|-------------------------------|
| AESN | <p><i>30 % (public)</i></p> <p><i>4 200 € par branchement (privé) + 1 000 € pour la déconnexion des EP</i></p> | <i>7 200 € / installation</i> |
| CD 52 | <p><i>15 à 30 %</i></p> <p><i>Plafond de 1000 € à 50 000 €</i></p> | / |
| GIP | / | / |
| DETR | <i>20 à 40 %</i> | / |

- Financement si STEP > 200 EH

AIDES FINANCIERES

- Estimatif en domaine privé (raccordement)

| | |
|---|---------------|
| Coût des travaux | 772 500 € |
| Coût des études préalables | 77 250 € |
| Coût total | 849 750 € |
| Coût moyen par habitation (hors subvention) | 5 245 € / hab |
| Subvention AESN (4 200 * 162) | 680 400 € |
| Reste à charge | 169 350 € |
| | 1 045 € / hab |

AIDES FINANCIERES

- Estimatif en domaine privé (ANC)

| | |
|------------------------------|-----------|
| Coût des travaux | 120 000 € |
| Coût des études préalables | 12 000 € |
| Coût total | 132 000 € |
| Coût moyen par habitation | 13 200 € |
| Subvention AESN (7 200 * 10) | 72 000 € |
| Reste à charge | 60 000 € |
| | 6 000 € |

CONCLUSION

- Critères justifiant le choix en AC de la Commune
 - Coût plus onéreux mais attractivité plus forte
 - Ø emprise privative
 - A priori, + de subventions en collectif
 - Plus de la moitié des habitations avec fortes contraintes pour une création d'ANC

PLANNING

08/03/2024

Réunion de lancement

20/09/2024

Phase 1 : Bilan de l'existant

28/03/2025

Phase 2 : Proposition de scénarios d'assainissement

22/10/2025

Phase 3 : Zonage et dossier d'enquête publique

Réunion publique

??

Permanence n° 1

??

Permanence n° 2

??

Permanence n° 3

??

Retour rapport commissaire

??

Délibération validant le zonage

*Délibération de « principe » → Commune
Délibération « officielle » → Agglomération*

Merci de votre attention !

Les travaux de création sont aidés uniquement s'ils sont prévus dans un zonage d'assainissement collectif approuvé par la collectivité après enquête publique.

Les travaux de création de STEU, notamment les cas de passage de l'assainissement non collectif (ANC) à l'assainissement collectif (AC) ou regroupement de STEU sont aidés uniquement si la taille de l'ouvrage est de minimum 200 EH et en adéquation avec la population raccordée ou à raccorder.

Cette disposition peut donner lieu à dérogation dans les cas suivants :

- en cas de contexte environnemental particulier tel qu'un arrêté de déclaration d'utilité publique de protection de captage excluant l'infiltration des eaux usées traitées en ANC dans le périmètre de protection rapprochée ;
- si la solution du scénario en assainissement collectif présente un intérêt environnemental supérieur au maintien en ANC.

Dans le cadre des travaux de création et de reconstruction des ouvrages rejetant en cours d'eau superficiel, le maître d'ouvrage prend en compte l'impact du changement climatique dans la conception de ses ouvrages. Concernant les filières eau et boues, il présente un projet pérenne ou évolutif qui tient compte en particulier de la baisse attendue des débits (le QMNA5 diminué de 15 %).

Pour l'ensemble des travaux d'assainissement, l'agence de l'eau examinera le prix de l'eau hors taxe du service, tel que renseigné dans la base nationale SISPEA par la collectivité.

Un prix inférieur à 1,10 € HT/m³ (hors redevances) constituera une alerte qui conduira l'agence à examiner la durabilité de la gestion du service, à travers notamment l'indice de connaissance et de gestion patrimoniale des réseaux d'assainissement renseigné par la collectivité ainsi que le taux de renouvellement des réseaux.