

Commune de : BAUDRICOURT

# PLAN LOCAL D'URBANISME

## GRT/Gaz

Vu pour être annexé

à l'arrêté n° 24-2025  
du 04/11/2025

soumettant à enquête publique

le Plan Local d'Urbanisme

Cachet de la Mairie et  
signature du Maire :



Prescription de l'élaboration du PLU : 22 Juin 2023

Dossier du PLU réalisé par :

**PERSPECTIVES**

30 Bis, rue Charles Delaunay

10 000 TROYES

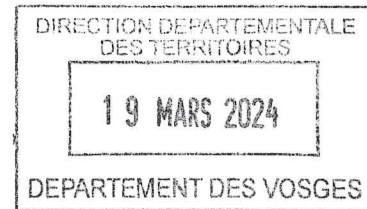
Tél : 03.25.40.05.90.

Mail : perspectives@perspectives-urba.com



Perspectives

Direction des Opérations  
Pôle Opérationnel de Coordination et de Soutien  
Département Maitrise des Risques Industriels  
Boulevard de la République  
BP 34  
62232 Annezin  
Téléphone +33(0)3 21 64 79 29  
Mail [PENE-TTU@grtgaz.com](mailto:PENE-TTU@grtgaz.com)  
[www.grtgaz.com](http://www.grtgaz.com)



**DDT - PREFET DES VOSGES**  
*Service Urbanisme et Habitat*  
22 À 26 Avenue Dutac  
88026 ÉPINAL CEDEX

*Affaire suivie par : M. MUNIER Hervé*

VOS RÉF. Courriel du 20/02/2024

NOS RÉF. U2024-000067 / Alexis Duriez + GLV

INTERLOCUTEUR Gisèle LEMAITRE-VASSEUR - (03.21.64.79.29)

OBJET Elaboration du Plan Local d'Urbanisme - Porter à connaissance de l'Etat de la commune de BAUDRICOURT (88)

Annezin, le 14 mars 2024

Monsieur,

Nous accusons réception de votre courrier relatif à l'élaboration du projet cité en objet reçu par nos services en date du 20/02/2024.

Le territoire de la commune de **BAUDRICOURT (88)** est impacté par un ouvrage de transport de gaz haute pression appartenant à GRTgaz.

Le transport de gaz, d'hydrocarbures et de produits chimiques par canalisation est indispensable à l'approvisionnement énergétique de notre pays et à son développement économique. Il est reconnu comme le mode de transport le plus sûr et de moindre impact pour l'environnement. Il nécessite toutefois des précautions particulières en matière d'urbanisme afin de limiter l'exposition des riverains aux risques résiduels occasionnés par les canalisations.

Au travers des textes réglementaires, des dispositions visant à garantir l'exploitation et la sécurité des ouvrages de transport de gaz et à maîtriser l'urbanisation à proximité de ces mêmes ouvrages existent et doivent être prises en compte dans les réflexions et documents d'urbanisme.

En effet, c'est à l'occasion de l'évolution des documents d'urbanisme, que devront être intégrés les éléments relatifs à nos ouvrages de manière à concilier les enjeux de densification urbaine et de sécurité pour les personnes et les biens (articles L.101-2, L.151-43 et L.152-7 du Code de l'Urbanisme). Cette intégration devra intervenir à plusieurs niveaux dans le PLU.

Aussi, nous vous prions de bien vouloir trouver sous ce pli des renseignements caractérisant nos ouvrages et précisant les dispositions qui s'y rattachent :

1. Une fiche de présentation des ouvrages impactant le territoire et les coordonnées de GRTgaz
2. Une fiche d'information sur les servitudes d'utilité publique d'implantation et de passage (I3)
3. Une fiche d'information sur les servitudes d'utilité publique relatives à la maîtrise de l'urbanisation (I1)
4. Une fiche de rappel de la réglementation anti-endommagement.
5. Une fiche d'aide à l'intégration des éléments relatifs à nos ouvrages dans les différentes pièces PLU

En outre, est également joint au présent courrier :

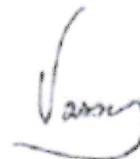
- Le(s) plans papier sur fond IGN de la commune sur lequel sont représentées les SUP relatives à la maîtrise de l'urbanisation, dans lesquelles tout projet d'urbanisme est à nous adresser le plus en amont possible

Enfin, nous vous demandons de bien vouloir nous faire parvenir, pour consultation, le projet d'élaboration du PLU « arrêté » afin que nous puissions vous faire part de nos observations éventuelles.

Nous restons à votre disposition pour tout complément que vous jugeriez utile et vous prions d'agréer, Monsieur, l'expression de nos salutations distinguées.

Vincent BAZAINE  
Responsable du Département Maitrise des Risques  
Industriels

PO GLV



## FICHE DE PRESENTATION DES OUVRAGES DE GRTGAZ IMPACTANT LE TERRITOIRE DE LA COMMUNE

Le territoire de la commune de **BAUDRICOURT (88)** est impacté par un ouvrage de transport de gaz sous pression, exploité par la société GRTgaz, dont les caractéristiques sont explicitées ci-dessous.

**Pour permettre une bonne exploitation du réseau GRTgaz, il est souhaitable de faire apparaître, en tête du règlement des zones du PLU, la mention suivante :**

*« Sont admis, dans l'ensemble des zones définies ci-après sauf mention contraire, les canalisations (conduites enterrées et installations annexes) de transport de gaz ou assimilé y compris les ouvrages techniques nécessaires à leur fonctionnement et leur bornage, ainsi que les affouillements et exhaussements inhérents à leur construction et aux interventions ultérieures relatives au maintien de la sécurité. »*

De plus, dans chaque zone traversée par un ouvrage GRTgaz, il est nécessaire que soient autorisés à la construction les équipements d'intérêt collectif et de service public.

### I. COORDONNEES de GRTgaz

Pour toute information ou demande relative à cet ouvrage ou pour l'application des différentes servitudes d'utilité publique associées, il sera nécessaire de se rapprocher du service :

GRTgaz Pôle Opérationnel de Coordination et de Soutien Département Maitrise des Risques Industriels Boulevard de la République BP 34 62232 Annezin Téléphone : 03.21.64.79.29
---

**En cas d'urgence ou d'incident sur nos ouvrages, un Numéro VERT est disponible 24h/24 : 0800 30 72 24**

### II. CANALISATION

#### Canalisation traversant le territoire de la commune

Cet ouvrage impacte le territoire de la commune à la fois pour les servitudes d'utilité publique d'implantation et de passage (voir fiche d'information sur les servitudes d'utilité publique de d'implantation et de passage I3) et pour les servitudes d'utilité publique d'effets (voir fiche d'information sur les servitudes d'utilité publique d'effets pour la maîtrise de l'urbanisation I1)

Nom Canalisation	DN (-)	PMS (bar)
DN100-1984-REPEL-POUSSAY	100	67.7

DN : Diamètre nominal (sans unité) ; PMS : Pression Maximale en Service

**FICHE D'INFORMATION SUR LES SERVITUDES D'UTILITE PUBLIQUE  
D'IMPLANTATION ET DE PASSAGE  
SERVITUDES I3**

L'ouvrage indiqué dans la fiche de présentation a été déclaré d'utilité publique.

Des conventions de servitudes amiables sont signées à la pose des ouvrages avec les propriétaires des parcelles traversées.

Dans le cas général, est associée à l'ouvrage, une bande de servitude, libre passage (non constructible et non plantable) dont la largeur est précisée dans le tableau ci-dessous :

Nom Canalisation	DN (-)	Largeur de la bande de servitude (m)
DN100-1984-REPEL-POUSSAY	100	5

Dans cette bande de terrain (zone *non aedificandi* et *non sylvandi*) aussi appelée « bande étroite » ou « bande de servitudes fortes », GRTgaz est autorisé à enfouir dans le sol les canalisations avec les accessoires techniques nécessaires à leur exploitation ou leur protection, à construire en limite de parcelle cadastrale les bornes de délimitation et les ouvrages de moins d'un mètre carré de surface nécessaires à leur fonctionnement et à procéder aux enlèvements de toutes plantations, aux abattages, essartages et élagages des arbres et arbustes nécessités pour l'exécution des travaux de pose, de surveillance et de maintenance des canalisations et de leurs accessoires ;

Dans cette bande, les constructions, la modification du profil du terrain, les plantations d'arbres ou arbustes potentiellement de plus de 2,7 mètres de hauteur et toutes pratiques culturales dépassant plus de 0,6 mètres de profondeur sont interdites. De même, la pose de branchements en parallèle à notre ouvrage dans la bande de servitude est interdite.

Dans une bande appelée également « bande large » ou « bande de servitudes faibles », dans laquelle est incluse la bande étroite, GRTgaz est autorisé à accéder en tout temps au dit terrain notamment pour l'exécution des travaux nécessaires à la construction, l'exploitation, la maintenance et l'amélioration continue de la sécurité des canalisations. Cette bande peut aller jusqu'à 40 mètres.

**Prises en compte dans les documents d'urbanisme et dans les orientations de développement**

En application des articles L.151-43 et L.152-7 ainsi que l'article R.151-51 du Code de l'Urbanisme, ces servitudes d'utilité publique doivent être mentionnées sur la liste des servitudes des documents d'urbanisme et des éléments graphiques associés.

Nous rappelons également que :

- pour les secteurs du PLU relatifs aux Espaces Boisés Classés (existants ou à venir), il est impératif d'exclure de ceux-ci la bande de servitudes fortes.
- selon le Décret n°67-886 du 07/10/1967 et la jurisprudence : "...il est à noter que même lorsqu'elles résultent de conventions amiables, sur tout ou partie de leur tracé, les servitudes sont considérées comme étant d'utilité publique si la canalisation a été déclarée d'intérêt général ou d'utilité publique...Elles doivent donc systématiquement être annexées aux PLU, sans qu'il soit nécessaire de recourir aux formalités légales d'institution des servitudes."

**FICHE D'INFORMATION SUR LES SERVITUDES D'UTILITE PUBLIQUE  
RELATIVES A LA MAITRISE DE L'URBANISATION  
SERVITUDE 11**

**Servitudes d'utilité publique d'effets**

En application du Code de l'Environnement, chapitre V du Titre V et du Livre V, un arrêté préfectoral n° 107/2017 du 19/01/2017 instaure des servitudes d'utilité publique (SUP) d'effets pour la maîtrise de l'urbanisation associées aux ouvrages de transport de gaz haute pression.

Les servitudes portent sur les terrains situés à proximité de la canalisation jusqu'aux distances figurant dans le tableau suivant :

Nom Canalisation	DN (-)	PMS (bar)	Distance des SUP en mètres (de part et d'autre de la canalisation)		
			SUP 1	SUP 2	SUP 3
DN100-1984-REPEL-POUSSAY	100	67.7	25	5	5

DN : Diamètre nominal (sans unité) ; PMS : Pression Maximale en Service

En application des dispositions de l'article R.555-30 du code de l'environnement, les règles de servitude sont les suivantes :

**SUP 1** : La délivrance d'un permis de construire relatif à un établissement recevant du public susceptible de recevoir plus de 100 personnes et/ou à un immeuble de grande hauteur, est subordonnée à la fourniture d'une analyse de compatibilité.

Ainsi, cette analyse de compatibilité, mentionnée à l'article R. 431-16 du code de l'urbanisme, doit faire état de la compatibilité du projet de construction ou d'extension de l'ERP ou de l'IGH concerné, avec l'étude de dangers fournie par le gestionnaire de la canalisation (*CERFA N° 15016\*01 : Formulaire de demande des éléments utiles de l'étude de dangers d'une canalisation de transport en vue d'analyser la compatibilité d'un projet d'établissement recevant du public (ERP) ou d'un projet d'immeuble de grande hauteur (IGH) avec cette canalisation*).

La procédure d'analyse de la compatibilité de la construction ou de l'extension de l'ERP ou de l'IGH avec la canalisation est conduite en amont du dépôt de la demande du permis de construire. Il appartient en effet au demandeur d'obtenir les avis requis au titre de cette procédure. L'analyse de compatibilité jointe à la demande de permis de construire doit ainsi être accompagnée de l'avis favorable du transporteur. Cet avis peut être favorable sous réserve de réalisation de mesures de protection de la canalisation à la charge du pétitionnaire.

En cas d'avis défavorable du transporteur, l'avis favorable du préfet rendu au vu de l'expertise mentionnée au III de l'article R555-31 du code de l'environnement sera requis.

L'analyse de compatibilité est établie conformément aux dispositions de l'arrêté ministériel du 5 mars 2014.

L'article R.555-31 du code de l'environnement précise que : « Lorsque l'analyse de compatibilité prévoit des mesures particulières de protection de la canalisation, le maire ne peut autoriser l'ouverture de l'établissement recevant du public ou l'occupation de l'immeuble de grande hauteur qu'après réception d'un certificat de vérification de leur mise en place effective fourni par le transporteur concerné »

**SUP 2** : Est interdite l'ouverture d'un établissement recevant du public susceptible de recevoir plus de 300 personnes ou d'un immeuble de grande hauteur.

**SUP 3** : Est interdite l'ouverture d'un établissement recevant du public susceptible de recevoir plus de 100 personnes ou d'un immeuble de grande hauteur.

En application des dispositions de l'article R.555-30-1 du Code de l'environnement, **le maire doit informer GRTgaz de toute demande** de permis de construire, de certificat d'urbanisme opérationnel ou de permis d'aménager concernant un projet situé dans la SUP1.

GRTgaz conseille d'étendre cette pratique à tout projet de travaux relevant d'une simple déclaration préalable dès lors qu'il prévoit une extension de construction ou des terrassements en direction d'un ouvrage GRTgaz, afin de détecter

une éventuelle incompatibilité avant l'envoi par le responsable de projet des DT-DICT imposées par le code de l'environnement (Livre V – Titre V – Chapitre IV).

Il en va de même pour les autorisations de travaux, au titre des articles R.122-22 et R.123-22 du code de la construction et de l'habitation.

### **Prise en compte dans les documents d'urbanisme et dans les orientations de développement**

En application des articles L.151-43 et L.152-7 ainsi que l'article R.151-51 du Code de l'Urbanisme, ces servitudes d'utilité publique doivent être mentionnées sur la liste des servitudes des documents d'urbanisme et des éléments graphiques associés. La SUP 1 doit également apparaître dans les documents graphiques du règlement des zones U, AU, A et N en application de l'article R.151-34 du code de l'urbanisme.

GRTgaz s'efforce de faire le maximum pour garantir la sécurité de ses ouvrages en choisissant des tracés limitant l'impact potentiel de la canalisation sur son environnement.

GRTgaz ne souhaite donc pas, dans ces zones de servitudes d'utilité publique d'effets, donner un avis favorable à la réalisation de projets d'urbanisme, qu'il conviendra d'éloigner autant que possible des ouvrages ci-dessus visés.

En complément de l'effet direct de ces servitudes d'utilité publique d'effets sur les ERP et IGH, il conviendra de veiller à toute évolution en matière d'urbanisme afin de limiter l'exposition des riverains aux risques résiduels occasionnés par les canalisations.

En effet, l'article L.101-2 du code de l'urbanisme précise que « l'action des collectivités publiques en matière d'urbanisme vise à atteindre [...] l'équilibre entre [...] la prévention des risques naturels prévisibles, des risques miniers, des risques technologiques, des pollutions et des nuisances de toute nature ».

Aussi, l'attention doit être attirée sur les risques potentiels que présentent les ouvrages et inciter à la vigilance en matière de maîtrise de l'urbanisation dans ces zones. Les projets de rénovation, de développement urbain et autres orientations d'aménagements doivent être cohérents avec cette préoccupation et si possible privilégier des zones non impactées par nos ouvrages.

Ainsi, il convient d'éviter la création de zone à urbaniser dans les SUP des ouvrages GRTgaz et la densification des zones déjà ouvertes à l'urbanisation.

Cette préoccupation globale doit être intégrée dans la réflexion de l'évolution du territoire et retranscrite dans les documents d'urbanisme, notamment dans le rapport de présentation, le règlement et le PADD.

### **Implantation d'Installation Classée pour la Protection de l'Environnement (ICPE) à proximité de nos ouvrages**

Dans le cadre de l'instruction d'un permis de construire pour une ICPE, le Maître d'ouvrage de l'ICPE doit tenir compte, notamment dans l'Étude de Dangers, de l'existence des ouvrages de transport de gaz et prévoir toutes dispositions afin qu'un incident ou un accident au sein de l'ICPE n'ait pas d'impact sur les ouvrages GRTgaz.

## FICHE DE RAPPEL DE LA REGLEMENTATION ANTI-ENDOMMAGEMENT

Les collectivités territoriales sont un acteur clé de la prévention de l'endommagement des réseaux lors de travaux et peuvent être concernées à plusieurs titres, notamment :

- Exploitant de réseaux en propre ;
- Maître d'ouvrage lorsque vous avez des projets de travaux ;
- Exécutant de travaux lorsque vos services techniques entreprennent eux-mêmes la réalisation de travaux.

Pour plus d'information sur cette réglementation, merci de consulter le site internet du guichet unique des réseaux : [www.reseaux-et-canalisation.ineris.fr](http://www.reseaux-et-canalisation.ineris.fr)

Il est également à noter que chaque mairie doit fournir un accès internet au guichet unique des réseaux, ou tenir à disposition de ses administrés qui n'auraient pas de connexion internet, une liste exhaustive et les coordonnées des exploitants d'ouvrages implantés sur son territoire (service offert par le guichet unique sur demande de la mairie).

Plus particulièrement, le Code de l'Environnement – Livre V – Titre V – Chapitre IV impose à tout responsable d'un projet de travaux, sur le domaine public comme dans les propriétés privées, de consulter le Guichet Unique des réseaux (téléservice [www.reseaux-et-canalisation.ineris.fr](http://www.reseaux-et-canalisation.ineris.fr)) afin de prendre connaissance des noms et adresses des exploitants de réseaux présents à proximité de son projet, puis de leur adresser une Déclaration de projet de Travaux (DT).

Les exécutants de travaux doivent également consulter le Guichet Unique des réseaux et adresser aux exploitants s'étant déclarés concernés par le projet une Déclaration d'Intention de Commencement de Travaux (DICT).

Conformément à l'article R.554-26 du Code de l'Environnement, **lorsque le nom de GRTgaz est indiqué** en réponse à la consultation du Guichet Unique des réseaux, **les travaux ne peuvent être entrepris tant que GRTgaz n'a pas répondu à la DICT.**

## FICHE D'AIDE A L'INTEGRATION DES OUVRAGES DE TRANSPORT DE GAZ DANS LES DIFFÉRENTES PIÈCES DU PLU(i)

Le transport de gaz, d'hydrocarbures et de produits chimiques par canalisation est indispensable à l'approvisionnement énergétique de notre pays et à son développement économique. Il est reconnu comme le mode de transport le plus sûr et de moindre impact pour l'environnement. Il nécessite toutefois des précautions particulières en matière d'urbanisme afin de limiter l'exposition des riverains aux risques résiduels occasionnés par les canalisations.

Au travers des textes réglementaires, des dispositions visant à garantir l'exploitation et la sécurité des ouvrages de transport de gaz et à maîtriser l'urbanisation à proximité de ces mêmes ouvrages existent et doivent être prises en compte dans les réflexions et documents d'urbanisme.

En effet, c'est à l'occasion de l'évolution des documents d'urbanisme, que doivent être intégrés les éléments relatifs à nos ouvrages de manière à concilier les enjeux de densification urbaine et de sécurité pour les personnes et les biens (articles L.101-2, L.151-43 et L.152-7 du Code de l'Urbanisme). Cette intégration doit intervenir à plusieurs niveaux dans le PLU(i).

---

### Rapport de Présentation

---

La présence des ouvrages GRTgaz doit être signalée dans les parties faisant référence aux risques technologiques (risque lié au transport de matières dangereuses) avec le rappel des Servitudes d'Utilité Publique (SUP), notamment les SUP d'implantation et de passage et les SUP d'effets pour la maîtrise de l'urbanisation.

Les moyens mis en œuvre pour tenir compte de ce risque dans le choix de développement doivent également être exposés.

---

### Plan d'Aménagement et de Développement Durable

---

Il serait utile de rappeler de veiller à ne pas développer de programmes d'habitat, d'espaces ou équipements publics à proximité des ouvrages de transport de gaz haute pression.

---

### Orientations d'Aménagement et de Programmation et Emplacements Réservés

---

Les projets de rénovation, de développement urbain et autres orientations d'aménagements doivent être cohérents avec cette préoccupation et si possible privilégier des zones non impactées par nos ouvrages.

Dans l'hypothèse d'OAP et/ou d'emplacement réservé impactés par les SUP d'effets pour la maîtrise de l'urbanisation associées à nos ouvrages, des incompatibilités peuvent exister et un dispositif particulier peut être prescrit pour améliorer la sécurité.

Il sera donc nécessaire de consulter GRTgaz dès l'émergence du projet.

Nous vous rappelons que GRTgaz ne souhaite pas se prononcer de manière favorable à la réalisation de projets d'urbanisme dans les SUP associées à ses ouvrages. Il conviendra d'éloigner autant que possible tout projet des ouvrages impactant le territoire de la commune ou de l'intercommunalité.

---

## Règlement

---

La présence des ouvrages GRTgaz doit être signalée avec le rappel des SUP d'implantation et de passage et des distances des SUP d'effets pour la maîtrise de l'urbanisation.

Plus particulièrement, il conviendra d'indiquer dans les dispositions générales et/ou dans chaque zone concernée par les ouvrages GRTgaz :

- Pour permettre une bonne exploitation du réseau GRTgaz, il est souhaitable de faire apparaître, en tête du règlement des zones du PLU, la mention suivante :  
« Sont admis, dans l'ensemble des zones définies ci-après sauf mention contraire, les canalisations (conduites enterrées et installations annexes) de transport de gaz ou assimilé y compris les ouvrages techniques nécessaires à leur fonctionnement et leur bornage, ainsi que les affouillements et exhaussements inhérents à leur construction et aux interventions ultérieures relatives au maintien de la sécurité. »
- Les interdictions et règles d'implantation associées aux servitudes d'implantation et de passage des canalisations (zone non aedificandi et non sylvandi).
- Les interdictions et règles d'implantations associées aux servitudes d'utilité publique d'effets pour la maîtrise de l'urbanisation et de détailler les modalités de l'analyse de compatibilité.
- **L'obligation d'informer GRTgaz** de toute demande de permis de construire, de certificat d'urbanisme opérationnel ou de permis d'aménager concernant un projet situé dans l'une des zones précitées de nos ouvrages (Art. R. 555-30-1. – Issu du code de l'environnement, créé par le décret n° 2017-1557 du 10 novembre 2017)
- La réglementation anti-endommagement en rappelant le site internet du Guichet Unique des réseaux pour les Déclarations de Travaux (DT) et Déclaration d'Intention de Commencement de Travaux (DICT).

Comme l'indique la Note Technique du 7 janvier 2016 du Ministère de l'écologie, du développement durable et de l'énergie « il relève de la seule responsabilité des maires ou collectivités en charge de l'élaboration des documents d'urbanisme de fixer, le cas échéant, des contraintes d'urbanisme pour d'autres catégories de constructions que les ERP et IGH ».

---

## Document graphique du règlement – plan de zonage

---

Les SUP d'effets pour la maîtrise de l'urbanisation de tous les ouvrages GRTgaz (SUP1, qui englobe la SUP d'implantation et de passage) doivent apparaître dans les documents graphiques du règlement des zones, en application de l'article R.151-34 du code de l'urbanisme. Les risques technologiques induits par la présence des ouvrages de transport de gaz sont à prendre en compte notamment pour la construction et l'ouverture d'ERP de plus de 100 personnes et d'IGH.

---

## Changement de destination des zones

---

Les changements de destination devront être conformes aux spécifications des ouvrages de transport de gaz haute pression et de leurs SUP d'effets pour la maîtrise de l'urbanisation.

Il convient d'éviter la création de zone urbaine (U) ou à urbaniser (AU) dans les SUP des ouvrages GRTgaz et la densification des zones déjà ouvertes à l'urbanisation.

---

### Espaces Boisés Classés

---

La présence de nos ouvrages et leur bande de servitude d'implantation ne sont pas compatibles avec un Espace Boisé Classé. Pour mémoire, cette bande de servitude est une bande de libre passage. Cette bande est *non-aedificandi* et *non-sylvandi*. Dans cette bande, les constructions, la modification du profil du terrain, les plantations d'arbres ou arbustes potentiellement de plus de 2,7 mètres de hauteur et toutes pratiques culturales dépassant plus de 0,6 mètres de profondeur sont interdites.

---

### Plan des Servitudes d'Utilité Publique

---

La représentation des Servitudes d'Utilité Publique de tous les ouvrages doit être matérialisée sur le plan (servitude d'implantation et de passage I3 et SUP 1 pour intégrer les SUP de maîtrise de l'urbanisation).

---

### Liste des Servitudes d'Utilité Publique

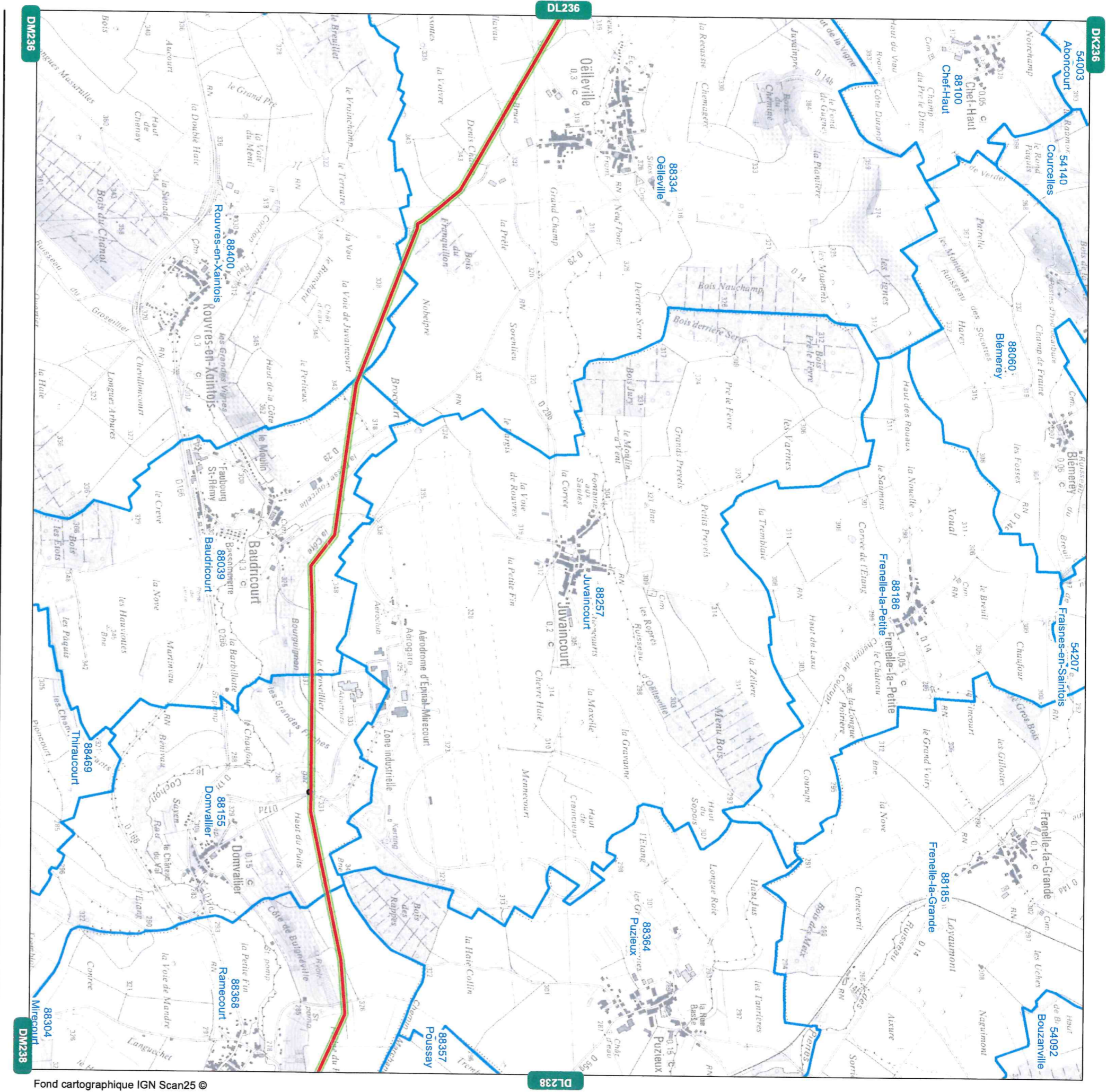
---

Le détail de la servitude I3 (SUP d'implantation et de passage) doit être rappelé en précisant la largeur de la zone non-aedificandi et non-sylvandi des canalisations.

Le détail des SUP d'effets pour la maîtrise de l'urbanisation doit être ajouté sur la liste des SUP en plus de la SUP d'implantation et de passage pour tenir compte du ou des arrêtés préfectoraux instituant les servitudes d'utilité publique prenant en compte la maîtrise des risques autour des canalisations de transport de gaz ou assimilé, d'hydrocarbures et de produits chimiques.

Prendre en compte l'adresse suivante pour le service responsable des servitudes et des travaux :

<p>GRTgaz Pôle Opérationnel de Coordination et de Soutien Département Maitrise des Risques Industriels Boulevard de la République BP 34 62232 Annezin Téléphone : 03.21.64.79.29</p>
--



# Réseau GRTgaz

Planche n° DL237

Communes de :

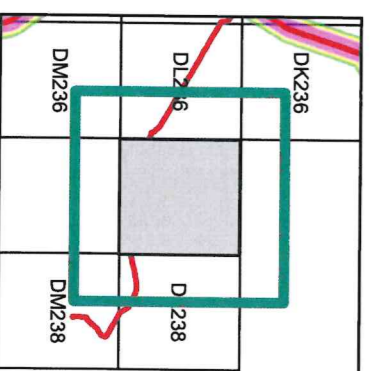
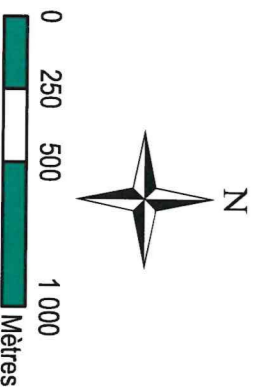
Oëlleville ; Domvallier ; Frenelle-la-Petite ; Rouvres-en-Xaintois ; Juvaincourt ; Baudricourt ; Fre

Cartographie PLU

V2016-02-12

GRTgaz Pôle Exploitation Nord-Est  
Département Données, Maintenance et Travaux-Tiers

- Légende**
- Réseau GRTgaz
  - En Service
  - En construction
  - Hors service hors gaz
  - Emprise de poste
  - Zones d'effet en cas de rupture
  - Effets Létaux Significatifs
  - Premiers Effets Létaux
  - Effets Irversibles
  - Communes



Construisons le transport de demain

