



SCoT  
du Pays Barrois

# Révision du SCoT du Pays Barrois

Réunion d'information  
Lancement de l'enquête  
03 novembre 2025



SCoT  
du Pays Barrois

# Ordre du jour

- 1. Calendrier et contenu du SCoT**
- 2. L'ambition stratégique du territoire**
- 3. Le Document d'Orientation et d'Objectifs**
- 4. Les avis des PPA**



# 1 CALENDRIER ET CONTENU DU SCoT

# Quelles sont les pièces composant le SCoT?

## Projet d'Aménagement Stratégique (PAS)

La **stratégie** des élus pour le devenir du territoire dans les 20 années à venir.

Un document transversal, qui vise à répondre aux enjeux identifiés lors du diagnostic.

Il définit les **objectifs de développement et d'aménagement** du territoire, en lien avec les objectifs nationaux et régionaux.



## Document d'Orientations et objectifs (DOO)

La traduction du PAS en **objectifs concrets**, qui s'appliqueront aux PLU(i) selon un rapport de compatibilité.

Il regroupe **les outils et le cadre pour réaliser les projets** d'aménagement en respectant les caractéristiques de chaque partie du territoire.



## Annexes

Le **portrait** de ce qu'est le territoire du SCoT : sa population, ses emplois, ses milieux naturels, son identité locale, ses filières économiques, ses équipements, etc.

On y retrouve le **diagnostic, l'état initial de l'environnement** et l'évaluation environnementale.



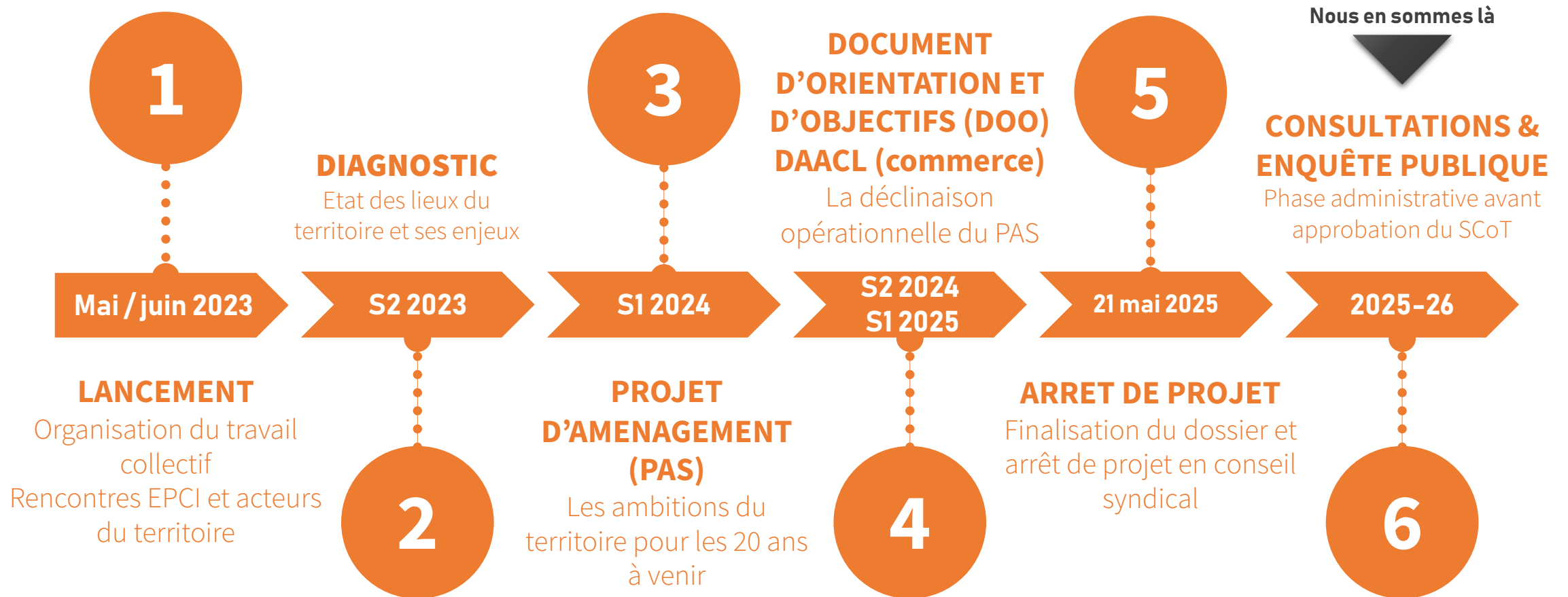
## Documents joints au dossier d'enquête

Les avis des **Personnes Publiques Associées** issus de la phase réglementaire de consultation : Etat, Département, Région, EPCI, Autorité Environnementale ...

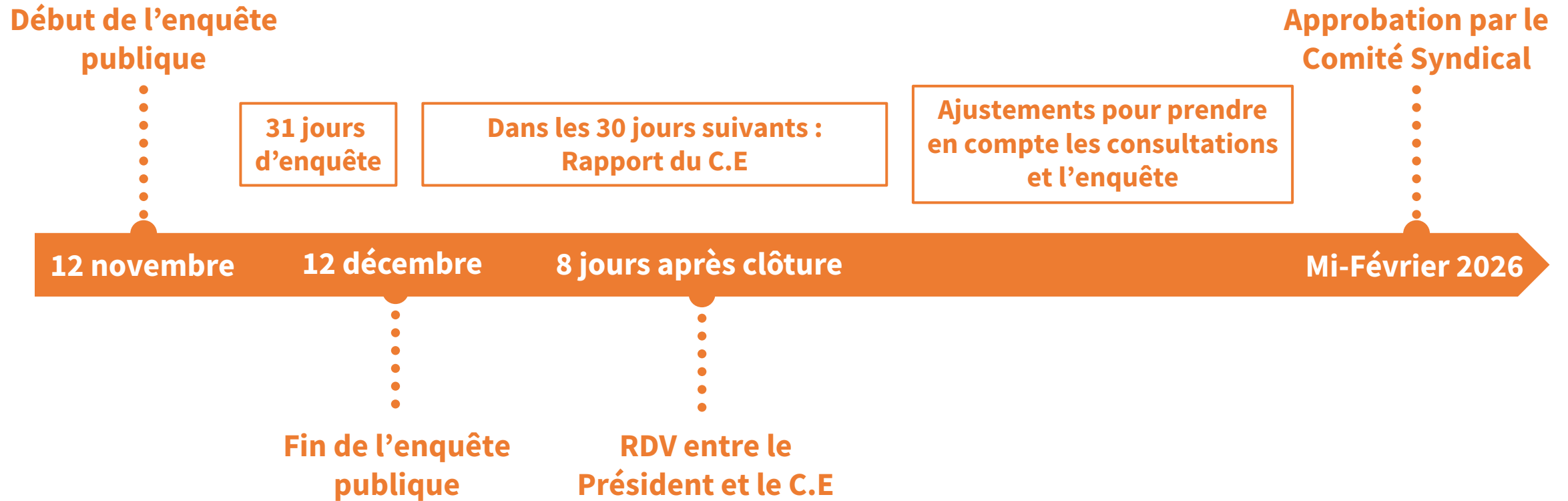
Le Pays Barrois joint au dossier une **réponse détaillée** à l'avis de l'Autorité Environnementale et une **note d'intention de prise en compte** des avis des PPA.



# Avancement de la révision du SCoT du Pays Barrois



# La suite de la procédure



**Dates et durée de l'enquête :** L'enquête publique se déroulera du **Mercredi 12 novembre 2025 à 9h00 au Vendredi 12 décembre 2025 à 17h00**, soit durant 31 jours consécutifs.

**Commissaire enquêteur :** Par décision n°E25000085/54 en date du 09/10/25, M. Jean-Jacques HARMAND a été désigné en qualité de commissaire-enquêteur.

**Siège de l'enquête publique :** Le siège de l'enquête est fixé au siège du PETR du Pays Barrois, 1 rue de Popey 55 000 BAR-LE-DUC.

Le dossier d'enquête sera consultable pendant toute la durée de l'enquête :

- au format papier, aux jours et heures habituels d'ouverture au public:

\* au siège de l'enquête, fixé au siège du PETR du Pays Barrois, 1 rue de Popey 55 000 BAR-LE-DUC

\* aux sièges des 3 EPCI membres du PETR :

° Communauté de Communes du Pays de Revigny-sur-Ornain, 5 bis Avenue du XVème corps - 55800 REVIGNY - SUR - ORNAIN

° Communauté d'Agglomération Bar-Le-Duc Sud Meuse (Meuse Grand Sud), 12 rue Lapique - 55 000 BAR-LE-DUC

° Communauté de Communes des Portes de Meuse, 1 rue de l'Abbaye - Écurey - 55290 MONTIERS-SUR-SAULX

\* aux lieux de tenue des permanences du commissaire enquêteur.- au format numérique :

- sur le registre dématérialisé de l'enquête :

<https://www.spl-xdemat.fr/Xenquetes/GI55003.html>

- sur un poste informatique au siège du PETR, aux jours et heures habituels d'ouverture au public.

#### **Permanences :**

Le commissaire enquêteur se tiendra à disposition du public pour recevoir ses observations lors des permanences qui se tiendront aux dates et lieux suivants :

- Siège du PETR du Pays Barrois - 1 rue de Popey 55 000 BAR - LE - DUC  
Mercredi 12 novembre 2025 de 9h00 à 11h30

- Siège de la COPARY5 bis Avenue du XVème corps - 55800 REVIGNY - SUR - ORNAIN

Lundi 17 novembre 2025 de 15h00 à 17h30

- Siège de la CA Bar-le-Duc Sud Meuse - 12 rue Lapique 55 000 BAR-LE-DUC

Samedi 22 novembre 2025 de 9h30 à 12h00

- Siège de la CC Portes de Meuse - 1 rue de l'Abbaye - Écurey - 55290 MONTIERS-SUR-SAULX

Mardi 25 novembre 2025 de 15h00 à 17h30

- Ancerville (Mairie) Place municipale 55170 ANCERVILLE

Vendredi 28 novembre 2025 de 10h30 - 13h00

- Gondrecourt - Le - Château (Mairie) 15 place de l'Hôtel de Ville - 55130 GONDRECOURT-LE-CHÂTEAU

Vendredi 5 décembre 2025 de 15h30 à 18h00

- Ligny - en - Barrois (Mairie) - 2 rue de Strasbourg - 55500 LIGNY-EN-BARROIS

Mardi 9 décembre 2025 de 9h30 à 12h00

- Siège du PETR du Pays Barrois - 1 rue de Popey 55 000 BAR-LE-DUC

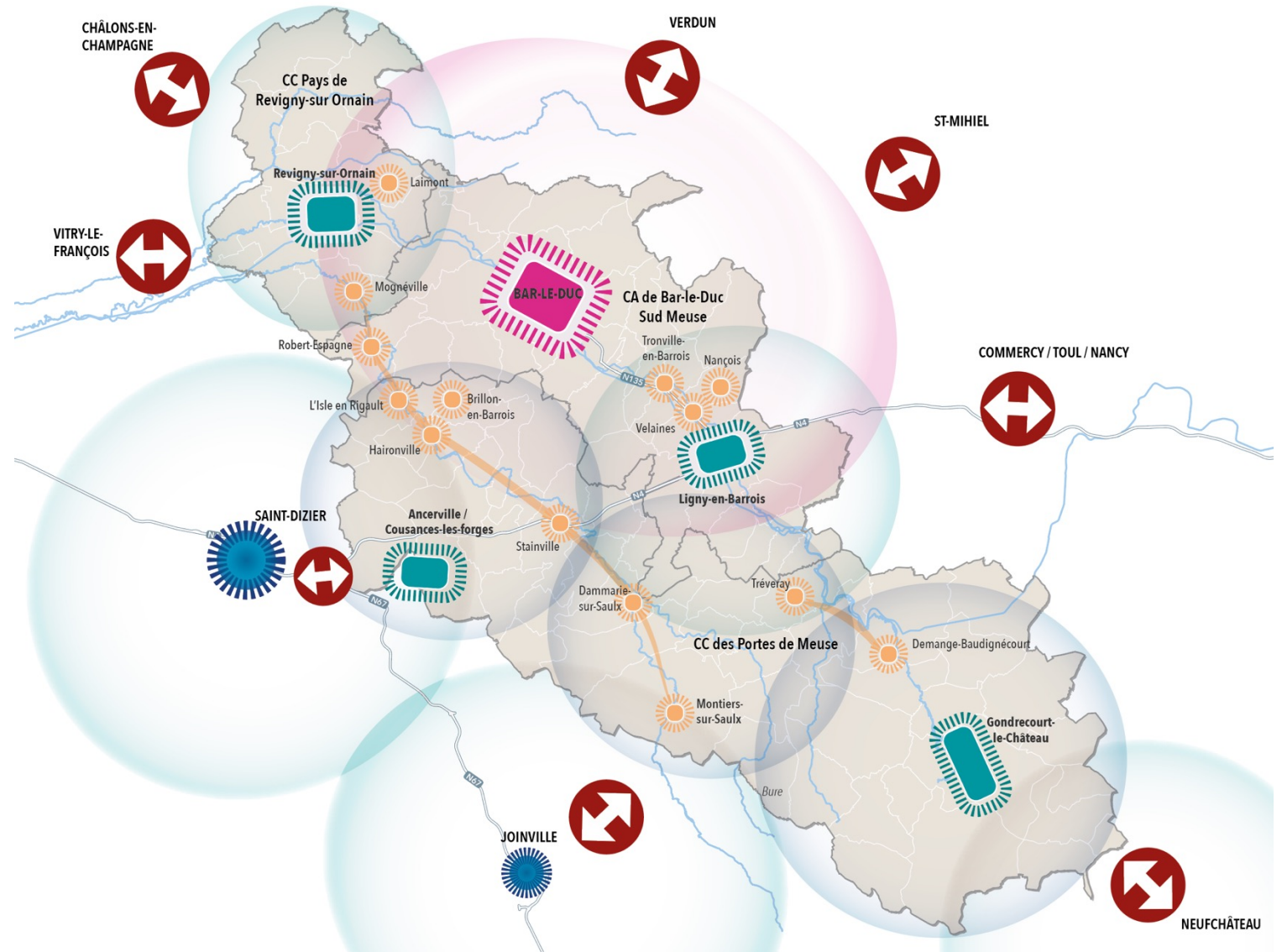
Vendredi 12 décembre 2025 de 14h00 à 17h00



# 2 L'AMBITION DU TERRITOIRE RAPPEL DU PAS

# L'ambition stratégique pour le Projet d'Aménagement

Organiser les complémentarités au sein du Pays Barrois pour un territoire attractif, vivable et vivant, qui relève les défis du changement de paradigme climatique et social



# 1. VALORISER ET RENFORCER LES COOPÉRATIONS TERRITORIALES POUR UN PAYS BARROIS VIVANT ET INTÉGRÉ À SON ESPACE RÉGIONAL



1. Conforter les bassins de proximité autour de polarités urbaines complémentaires, en devenir ou existantes et à l'offre adaptée
2. Accompagner les besoins des activités économiques productives en lien avec le renforcement et la diversification des filières locales
3. Structurer les mobilités pour décroisonner le Pays Barrois et le connecter aux flux interdépartementaux

## 2. PRÉSERVER UN CADRE DE VIE RICHE ET SAIN POUR UN TERRITOIRE QUI CONCILIE DÉVELOPPEMENT ET DURABILITÉ



1. Soutenir le déploiement d'une offre résidentielle équilibrée à l'échelle du Pays Barrois et accessible pour une ruralité vivante et dynamique
2. Mettre en œuvre un urbanisme sobre et performant pour un territoire résilient
3. Engager des modes de production de la ville favorable à la santé et au bien vivre

### **3. SOUTENIR UN MODÈLE DE DÉVELOPPEMENT QUI VALORISE LES RICHESSES INTRINSÈQUES DU PAYS BARROIS**



- 1. Révéler les paysages et les patrimoines locaux**
- 2. Accompagner la transition agricole, alimentaire et forestière**
- 3. Travailler la qualité des milieux naturels et leurs espaces d'accueil pour des ressources préservées durablement**



# 3 LE DOCUMENT D'ORIENTATION ET D'OBJECTIFS

# LA STRUCTURE DU DOCUMENT D'ORIENTATION ET D'OBJECTIFS

**1.** OFFRE DE LOGEMENTS, DE MOBILITE, D'EQUIPEMENTS, DE SERVICES

**2.** LES OBJECTIFS EN MATIERE D'ACTIVITES ECONOMIQUES, PRIMAIRES, COMMERCIALES ET LOGISTIQUES (DONT DAACL)

**3.** TRANSITION ECOLOGIQUE, CLIMATIQUE ET ENERGETIQUE, VALORISATION DES PAYSAGES, OBJECTIFS CHIFFRES DE CONSOMMATION D'ESPACES NATURELS, AGRICOLES ET FORESTIERS

# Les objectifs du D00

## Partie 1 : Offre de logements, de mobilité, d'équipements, de services

- 1 : Agir prioritairement sur le **parc existant** du Pays Barrois pour répondre aux besoins en logements
- 2 : **Diversifier** l'offre de logements aux besoins des parcours résidentiels
- 3 : Produire une offre en logements qui concourt au **renouvellement de l'attractivité** du Pays Barrois et le renforcement de ses polarités urbaine
- 4 : Produire une offre en logements, nécessaire aux besoins, **sobre et frugale**
- 5 : Optimiser le **maillage de services et d'équipements** dans une recherche d'équilibre territorial
- 6 : Mailler le Pays Barrois pour **rationaliser les déplacements** et engager leur transition vers la sobriété en carbone
- 7 : Renforcer le rôle des **modes de transports collectifs, ferroviaires et des pôles multimodaux**

# Les objectifs du D00

## Partie 2 : Activités économiques, commerciales et logistiques (dont DAACL)

**8** : Organiser les **conditions d'un tissu économique pérenne**

**9** : Renforcer les **activités primaires** en les inscrivant dans une logique durable

**10**: **Document d'aménagement artisanal, commercial et logistique (DAACL)** : renforcer les complémentarités de l'offre commerciale au profit de centralités urbaines vivantes et dynamiques

## Partie 3 : Transitions environnementales, énergétiques et climatiques

**11** : Assurer un **réseau écologique préservé et fonctionnel** en faveur du renforcement de la biodiversité locale

**12** : Valoriser la diversité des **paysages** du territoire

**13** : Déployer une **approche foncière** permettant d'atteindre le **ZAN** à 2050

**14** : Améliorer la **performance énergétique** et diminuer l'**impact climatique** du territoire

**15** : Pérenniser une **ressource en eau** de qualité et en quantité suffisante

**16** : Assurer la **résilience** du territoire face aux **risques** et aux conditions météorologiques extrêmes & limiter les **nuisances** pour des conditions de vie de qualité



# 4 LES AVIS DES PPA

# Les avis reçus lors de la phase de consultation

PPA	Avis
Communauté de Communes du Pays de Revigny-sur-Ornain	<p style="text-align: center;"><b>Favorable sans réserve (avec observations pour améliorer la qualité du document)</b></p>
Région Grand Est	
Communauté d'Agglomération de Bar-le-Duc Sud Meuse	
ANDRA - Centre de Meuse / Haute-Marne	
Chambre d'Agriculture	
Chambre de Commerce et d'Industrie	
SNCF Réseau Grand Est	
CDPENAF	
Département de la Meuse	
Syndicat Mixte Nord Haute-Marne	
Préfecture	<b>Favorable avec réserves</b>

PPA	Avis
MRAe Grand Est	<b>Reçu avec recommandations</b>
Communauté de Communes des Portes de Meuse	<b>Défavorable</b>
EPAMA - EPTB Meuse	<b>Avis ne statuant pas sur sa tonalité</b>
INAO	
CRPF	
ONF	
Chambre des Métiers et de l'Artisanat	<b>Consultés - Absence d'avis</b>
Communauté de Communes de Commercy-Void-Vaucouleurs	
Syndicat Mixte ADEVA Pays Vitryat	
EPTB Seine Grands Lacs	
ARS	

# Les avis reçus lors de la phase de consultation

## Synthèse thématique des différents avis

### → Objectifs démographiques et production de logements (*MRAe, DDT, Région, Département, Bar-le-Duc Sud-Meuse*)

- Renforcer les justifications concernant les objectifs démographiques, la production de logements associée et les différents mécanismes mobilisés (réduction de la vacance, démolition, production en extension et en densification, etc.)
- Se baser sur les projets de développement économique (Daimler, Parc'Innov, CIGEO) pour appuyer les prévisions démographiques et les besoins de production de logement
- Retravailler la répartition des logements entre les différentes strates de l'armature urbaine
- Renforcer la justification de l'armature urbaine sur certains pôles de proximité

### → Consommation foncière (*MRAe, DDT, Région, Bar-le-Duc Sud-Meuse et Portes de Meuse*)

- Préciser et uniformiser les chiffres de la consommation foncière passée
- Réfléchir à une reventilation des capacités de consommation foncières sur les deux prochaines décennies
- Préciser les chiffres de consommation foncière associée au projet CIGEO

# Les avis reçus lors de la phase de consultation

## Synthèse thématique des différents avis

### → Environnement (MRAe, DDT, ANDRA,

- Apporter des précisions sur l'identification des zones humides et des réservoirs de biodiversité
- Identifier dans les cartes de Trame Verte et Bleue les points de rupture dans les corridors de biodiversité et y intégrer l'emprise du projet CIGEO
- Apporter des précisions sur le traitement des lisières forestières et sur la préservation des espaces à vocation forestière

### → Mobilités (MRAe)

- Créer une carte de synthèse des mobilités et des projets pour renforcer la cohérence du projet

### → Agriculture (MRAe, DDT, Chambre d'Agriculture)

- Préserver plus fortement de l'urbanisation les terres à fort potentiel agronomique
- Lier de manière plus concrète le document avec le Projet Alimentaire Territorial

**Merci de votre attention**

---