



PRÉFET DE LA RÉGION PICARDIE

**Le Préfet de la Région Picardie
Préfet de la Somme
Officier de la Légion d'Honneur
Officier dans l'Ordre National du Mérite**

VU le code du patrimoine, notamment ses articles R.522-4 et R.522-5 prévoyant la possibilité de définir, dans le cadre de l'établissement de la carte archéologique nationale, des zones de présomption de prescriptions archéologiques, préalablement à la réalisation de projets d'aménagement affectant le sous-sol,

VU le code de l'urbanisme, notamment ses articles R.121-2 relatif au porter à la connaissance des informations dont dispose l'Etat notamment en matière d'inventaire du patrimoine culturel, et R.442-3-1 relatif à la déclaration préalable de travaux,

VU le code du patrimoine et notamment ses articles R.522-3 et R.522-4 précisant les conditions de communication des éléments généraux de connaissance et de localisation du patrimoine archéologique aux autorités administratives chargées de l'élaboration des documents d'urbanisme ou de l'instruction des demandes d'autorisation de travaux susceptibles d'affecter le patrimoine archéologique,

VU l'avis de la Commission interrégionale de la recherche archéologique en date du 17 au 19 septembre 2012 sur le zonage archéologique objet du présent arrêté,

CONSIDERANT que l'évolution de la législation et de la réglementation en matière d'archéologie préventive nécessite de mettre à jour les précédentes dispositions régionales relatives à la transmission des dossiers de demandes d'aménagement, notamment les arrêtés fixant les seuils et surfaces de saisine du préfet de région,

ARRÊTE

ARTICLE 1^{er} : Les zones définies dans le cadre de l'établissement de la carte archéologique nationale sur la commune de Attilly (Aisne) sont indiquées sur la liste en annexe du présent arrêté et délimitées sur le plan en annexe du présent arrêté.

ARTICLE 2 : Les projets d'aménagement entrant dans le champ de l'article R.523-4 du code du patrimoine doivent faire l'objet d'une saisine du préfet de région (Direction régionale des affaires culturelles – service régional de l'archéologie – 5, rue Henri Daussy 80044 Amiens cedex 1) au-dessus des seuils d'emprise au sol des travaux indiqués en légende du plan annexé au présent arrêté.

ARTICLE 3 : En application de l'article R.522-4 du code du patrimoine, le zonage archéologique de la commune de (plan et liste, annexés au présent arrêté) sera transmis au maire par le Préfet de département, dans le cadre de la procédure du porter à la connaissance, afin d'être joint au Plan Local d'Urbanisme de la commune de Attilly.

ARTICLE 4 : En application de l'article R.523-6 du code du patrimoine, le présent arrêté sera publié au recueil des actes administratifs de la préfecture du département de l'Aisne. Une copie de l'arrêté sera adressée par le Préfet de département au maire de la commune de Attilly.

Fait à Amiens, le

10 OCT. 2012



Le Préfet de Région

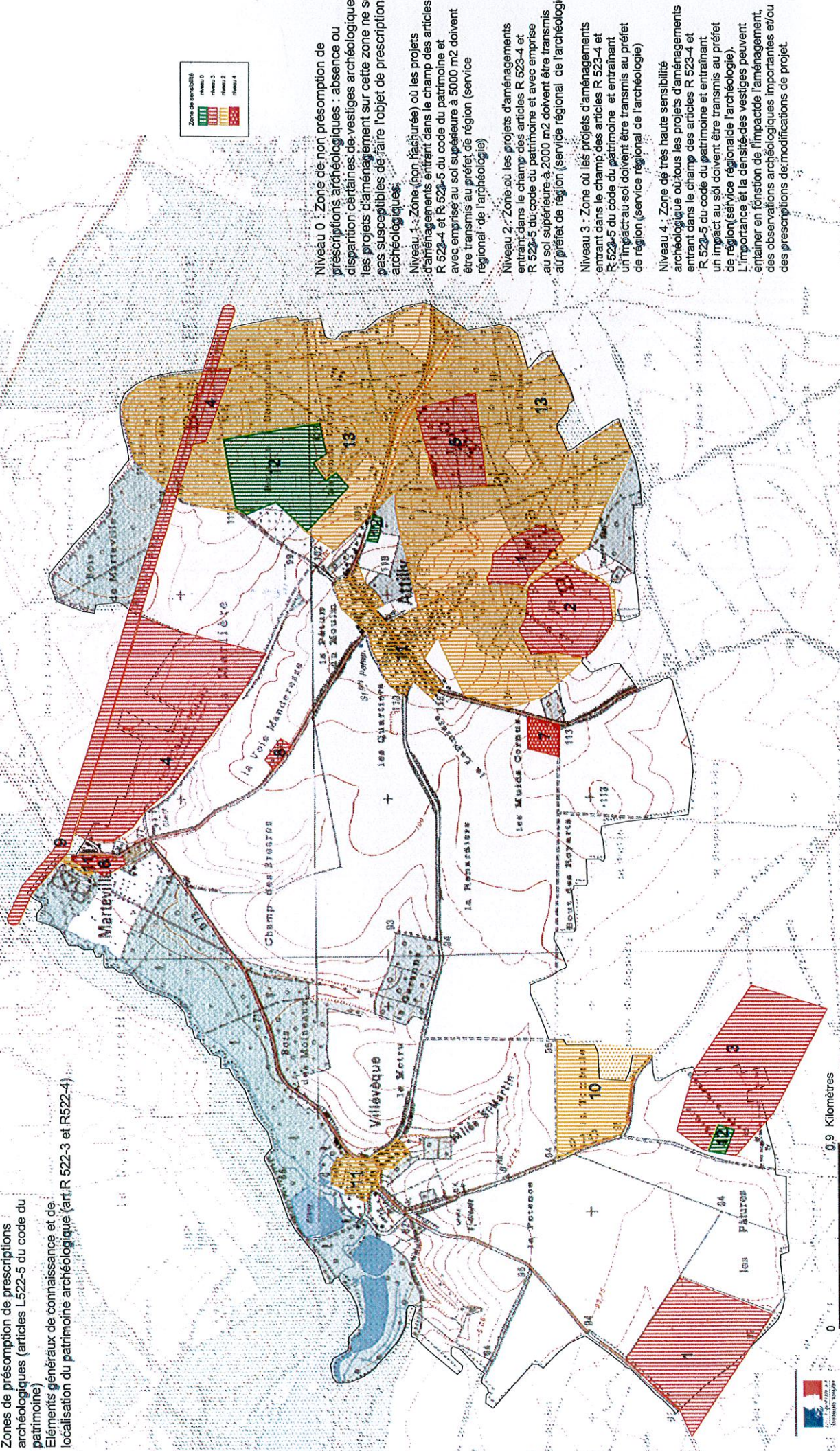
Jean-François CORDET

Annexe : liste des zones archéologiques

**Éléments généraux de connaissance et de localisation du patrimoine archéologique
Commune de Attilly (02)**

Carte accompagnant un arrêté portant sur le zonage archéologique de la commune.

Zones de présomption de prescriptions archéologiques (articles L522-5 du code du patrimoine)
Éléments généraux de connaissance et de localisation du patrimoine archéologique (art. R 522-3 et R522-4)



Niveau 0 : Zone de non présomption de prescriptions archéologiques : absence ou disparition certaines de vestiges archéologique les projets d'aménagement sur cette zone ne si pas susceptibles de faire l'objet de prescription archéologiques.

Niveau 1 : Zone (non haëurée) où les projets d'aménagements entrant dans le champ des articles R 523-4 et R 523-5 du code du patrimoine et avec emprise au sol supérieure à 5000 m2 doivent être transmis au préfet de région (service régional de l'archéologie)

Niveau 2 : Zone où les projets d'aménagements entrant dans le champ des articles R 523-4 et R 523-5 du code du patrimoine et avec emprise au sol supérieure à 2000 m2 doivent être transmis au préfet de région (service régional de l'archéologie)

Niveau 3 : Zone où les projets d'aménagements entrant dans le champ des articles R 523-4 et R 523-5 du code du patrimoine et entraînant un impact au sol doivent être transmis au préfet de région (service régional de l'archéologie)

Niveau 4 : Zone de très haute sensibilité archéologique où tous les projets d'aménagements entrant dans le champ des articles R 523-4 et R 523-5 du code du patrimoine et entraînant un impact au sol doivent être transmis au préfet de région (service régional de l'archéologie). L'importance et la densité des vestiges peuvent entraîner en fonction de l'impact de l'aménagement, des observations archéologiques importantes et/ou des prescriptions de modifications de projet.



SRA Picardie-cellule carte archéologique - juillet 2012
fond de plan IGN - quadrillage Lambert II étendu



**Liste des zones de sensibilité archéologique
Commune de Attilly (02)**

- 1 occupation mésolithique
- 2 occupation paléolithique
- 3 occupation de divers périodes
- 4 occupation d'époque romaine
- 5 occupation médiévale
- 6 structure funéraire
- 7 fortification
- 8 économie (moulin)
- 9 voie ancienne
- 10 zone à potentiel archéologique
- 11 occupation médiévale (agglomération)
- 12 diagnostic archéologique
- 13 zone à potentiel archéologique



PRÉFET DE LA RÉGION PICARDIE

**Le Préfet de la Région Picardie
Préfet de la Somme
Officier de la Légion d'Honneur
Officier dans l'Ordre National du Mérite**

VU le code du patrimoine, notamment ses articles R.522-4 et R.522-5 prévoyant la possibilité de définir, dans le cadre de l'établissement de la carte archéologique nationale, des zones de présomption de prescriptions archéologiques, préalablement à la réalisation de projets d'aménagement affectant le sous-sol,

VU le code de l'urbanisme, notamment ses articles R.121-2 relatif au porter à la connaissance des informations dont dispose l'Etat notamment en matière d'inventaire du patrimoine culturel, et R.442-3-1 relatif à la déclaration préalable de travaux,

VU le code du patrimoine et notamment ses articles R.522-3 et R.522-4 précisant les conditions de communication des éléments généraux de connaissance et de localisation du patrimoine archéologique aux autorités administratives chargées de l'élaboration des documents d'urbanisme ou de l'instruction des demandes d'autorisation de travaux susceptibles d'affecter le patrimoine archéologique,

VU l'avis de la Commission interrégionale de la recherche archéologique en date du 18 au 21 mars 2013 sur le zonage archéologique objet du présent arrêté,

CONSIDERANT que l'évolution de la législation et de la réglementation en matière d'archéologie préventive nécessite de mettre à jour les précédentes dispositions régionales relatives à la transmission des dossiers de demandes d'aménagement, notamment les arrêtés fixant les seuils et surfaces de saisine du préfet de région,

CONSIDERANT que la commune de Beaurevoir renferme plusieurs sites archéologiques importants enregistrés dans la carte archéologique nationale depuis la Préhistoire et de la présence d'un important château médiéval et moderne ainsi que du bourg qui s'est développé à proximité.

ARRÊTE

ARTICLE 1^{er} : Les zones définies dans le cadre de l'établissement de la carte archéologique nationale sur la commune de Beaurevoir (Aisne) sont indiquées sur la liste en annexe du présent arrêté et délimitées sur le plan en annexe du présent arrêté.

ARTICLE 2 : Les projets d'aménagement entrant dans le champ de l'article R.523-4 du code du patrimoine doivent faire l'objet d'une saisine du préfet de région (Direction régionale des affaires

culturelles – service régional de l'archéologie – 5, rue Henri Daussy 80044 Amiens cedex 1) au-dessus des seuils d'emprise au sol des travaux indiqués en légende du plan annexé au présent arrêté.

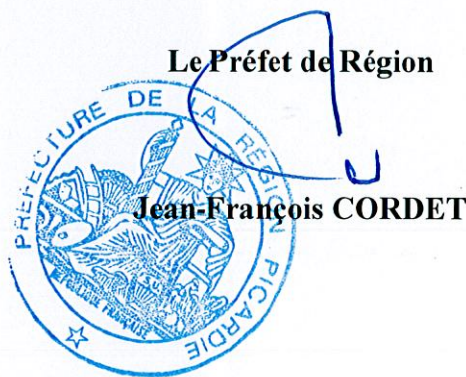
ARTICLE 3 : En application de l'article R.522-4 du code du patrimoine, le zonage archéologique de la commune de Beaufevrier (plan et liste, annexés au présent arrêté) sera transmis au maire par le Préfet de département, dans le cadre de la procédure du porter à la connaissance, afin d'être joint au Plan Local d'Urbanisme de la commune.

ARTICLE 4 : En application de l'article R.523-6 du code du patrimoine, le présent arrêté sera publié au recueil des actes administratifs de la préfecture du département de l'Aisne. Une copie de l'arrêté sera adressée par le Préfet de département au maire de la commune de Beaufevrier.

Fait à Amiens, le

15 AVR. 2013

Le Préfet de Région



Jean-François CORDET

Annexe : liste des zones archéologiques

Éléments généraux de connaissance et de localisation du patrimoine archéologique Commune de Beurevoir (02)

Carte accompagnant un arrêté portant sur le zonage archéologique de la commune

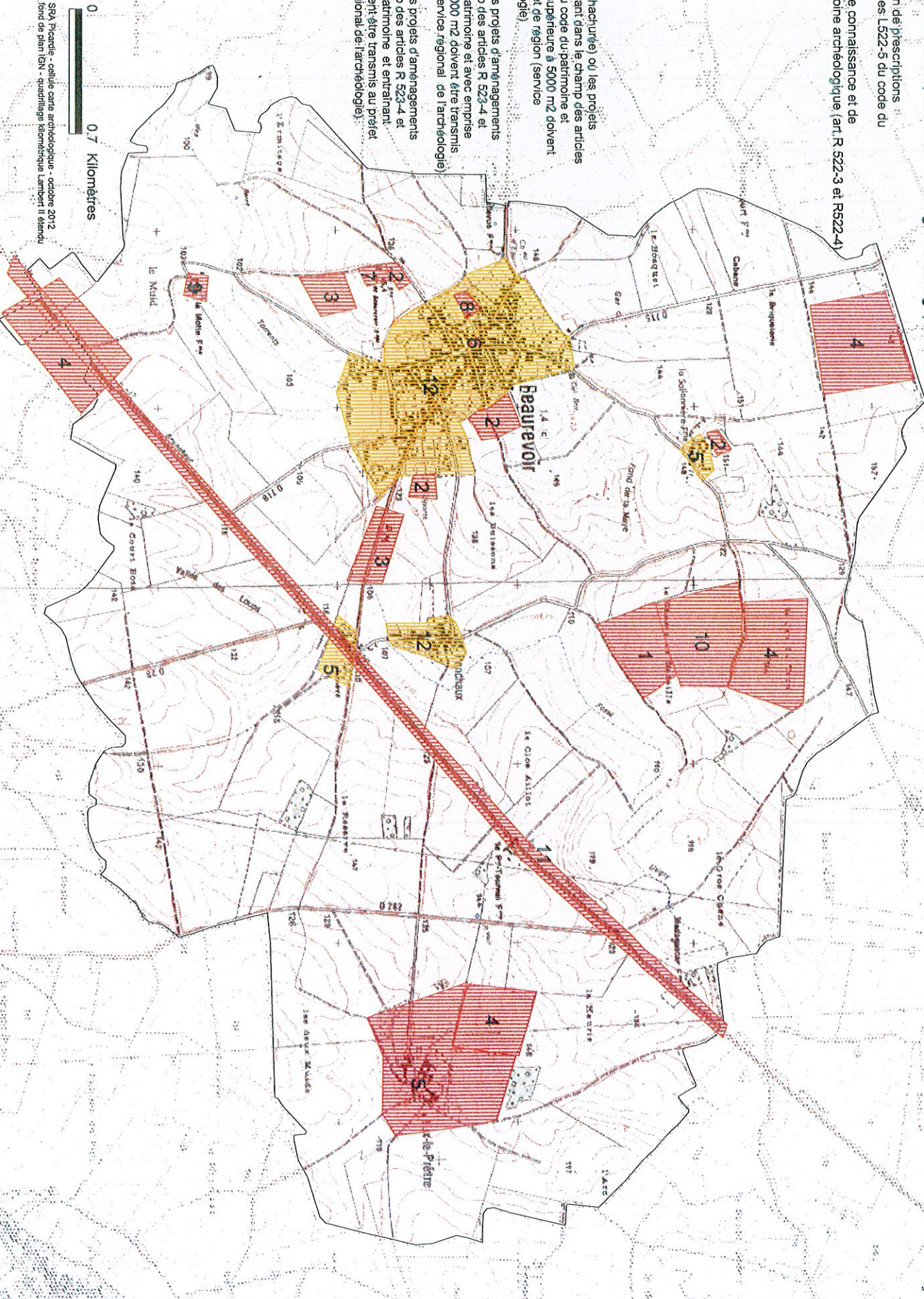
Zones de présomption de prescriptions archéologiques (articles L522-5 du code du patrimoine)
Eléments généraux de connaissance et de localisation du patrimoine archéologique (art R 522-3 et R522-4)



Niveau 1 : Zone (non hachurée) où les projets d'aménagements entrant dans le champ des articles R 523-4 et R 523-5 du code du patrimoine et avec emprise au sol supérieure à 5000 m² doivent être transmis au préfet de région (service régional de l'archéologie)

Niveau 2 : Zone où les projets d'aménagements entrant dans le champ des articles R 523-4 et R 523-5 du code du patrimoine et avec emprise au sol supérieure à 2000 m² doivent être transmis au préfet de région (service régional de l'archéologie)

Niveau 3 : Zone où les projets d'aménagements entrant dans le champ des articles R 523-4 et R 523-5 du code du patrimoine et entraînant un impact au sol doivent être transmis au préfet de région (service régional de l'archéologie)



SRA Picardie - cellule carte archéologique - octobre 2012
fond de plan IGN - quadrillage kilométrique Lambert II étendu

Liste des zones de sensibilité archéologique
Commune de Beaufevrier (02)

- 1 occupation paléolithique
- 2 occupation néolithique
- 3 occupation protohistorique
- 4 occupation d'époque romaine
- 5 ferme ancienne
- 6 édifice religieux (église)
- 7 élément de fortification
- 8 ancien château
- 9 motte castrale
- 10 occupation indéterminée
- 11 voie ancienne
- 12 occupation médiévale (agglomération)

Carte de recensement des contraintes archéologiques Commune de Bohain (02)

Carte accompagnant un arrêté portant sur le zonage archéologique de la commune

Zones de présomption de prescriptions archéologiques (articles L522-5 du code du patrimoine)
Eléments généraux de connaissance et de localisation du patrimoine archéologique (art.69 et 70 du décret 2004-490)

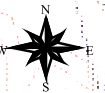
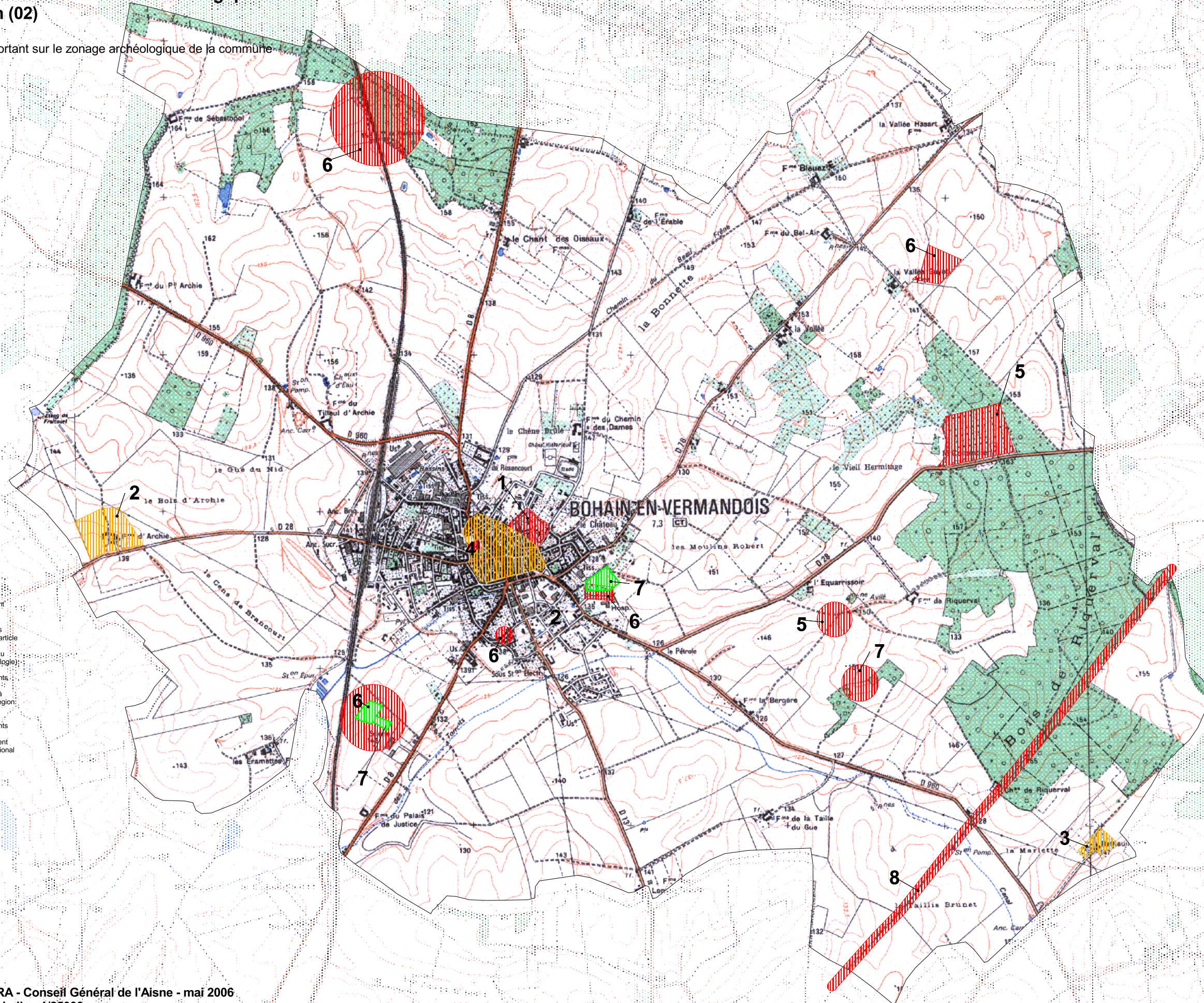


Niveau 0 : Zone de non présomption de prescriptions archéologiques : absence ou disparition certaines et vestiges archéologiques : les projets d'aménagement sur cette zone ne sont pas susceptibles de faire l'objet de prescriptions archéologiques.

Niveau 1 : Zone (non hachurée) où les projets d'aménagements entrant dans le champ de l'article 4 du décret 2004-490 et avec emprise au sol supérieure à 5000 m2 doivent être transmis au préfet de région (service régional de l'archéologie).

Niveau 2 : Zone où les projets d'aménagements entrant dans le champ de l'article 4 du décret 2004-490 et avec emprise au sol supérieure à 2000 m2 doivent être transmis au préfet de région (service régional de l'archéologie).

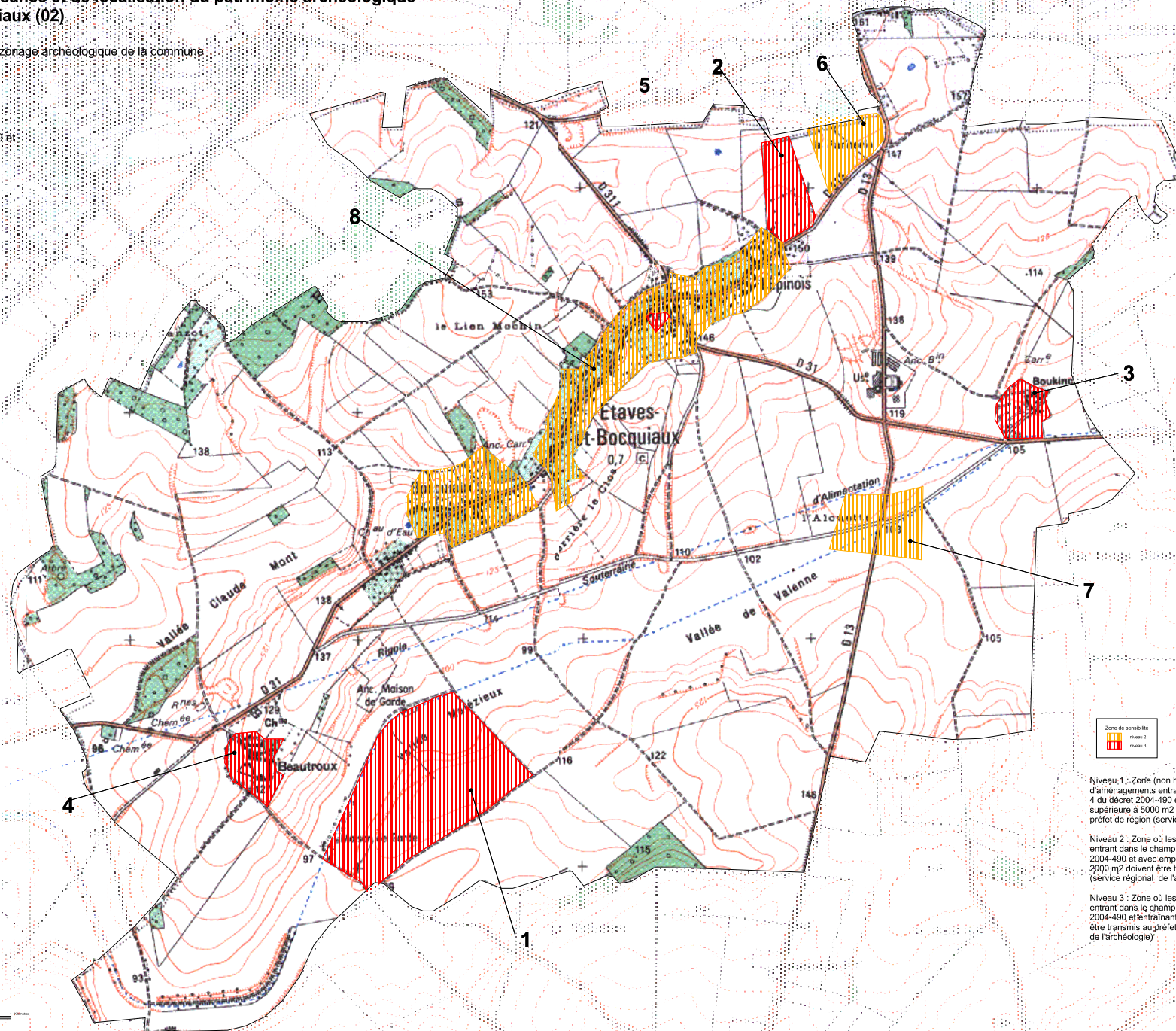
Niveau 3 : Zone où les projets d'aménagements entrant dans le champ de l'article 4 du décret 2004-490 et entraînant un impact au sol doivent être transmis au préfet de région (service régional de l'archéologie).



Éléments généraux de connaissance et de localisation du patrimoine archéologique Commune de Etaves-et-Bocquiaux (02)

Carte accompagnant un arrêté portant sur le zonage archéologique de la commune

Zones de présomption de prescriptions archéologiques (articles L522-5 du code du patrimoine)
Éléments généraux de connaissance et de localisation du patrimoine archéologique (art 69 et 70 du décret 2004-490)



Niveau 1 : Zone (non hachurée) où les projets d'aménagements entrant dans le champ de l'article 4 du décret 2004-490 et avec emprise au sol supérieure à 5000 m2 doivent être transmis au préfet de région (service régional de l'archéologie)

Niveau 2 : Zone où les projets d'aménagements entrant dans le champ de l'article 4 du décret 2004-490 et avec emprise au sol supérieure à 2000 m2 doivent être transmis au préfet de région (service régional de l'archéologie)

Niveau 3 : Zone où les projets d'aménagements entrant dans le champ de l'article 4 du décret 2004-490 et entraînant un impact au sol doivent être transmis au préfet de région (service régional de l'archéologie)



Éléments généraux de connaissance et de localisation du patrimoine archéologique Commune de Etreillers (02)

Zones de préservation et prescriptions archéologiques (articles L522-5 du code du patrimoine)
Éléments généraux de connaissance et de localisation du patrimoine archéologique (art.69 et 70 du décret 2004-490)

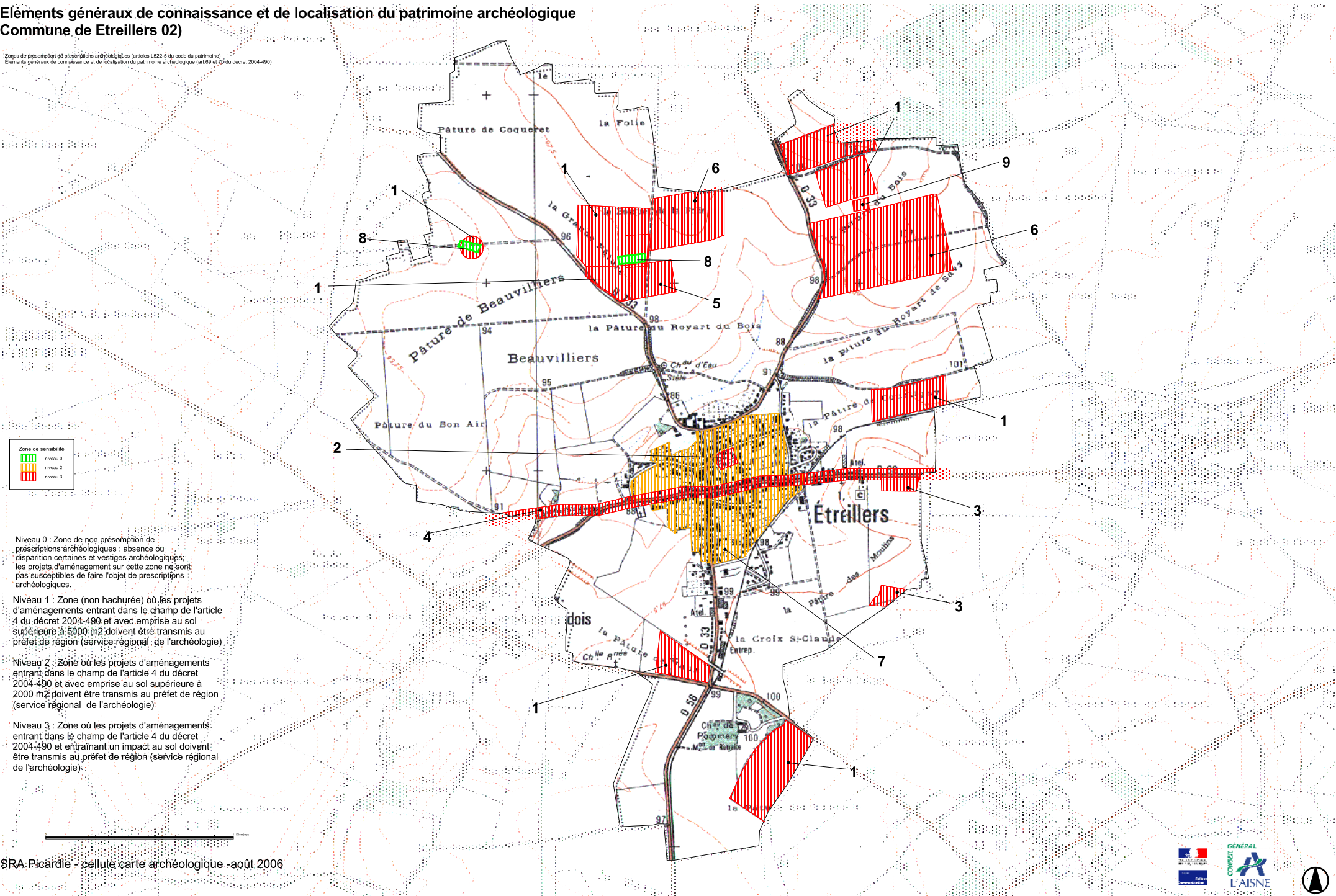


Niveau 0 : Zone de non présomption de prescriptions archéologiques : absence ou disparition certaines et vestiges archéologiques; les projets d'aménagement sur cette zone ne sont pas susceptibles de faire l'objet de prescriptions archéologiques.

Niveau 1 : Zone (non hachurée) où les projets d'aménagements entrant dans le champ de l'article 4 du décret 2004-490 et avec emprise au sol supérieure à 5000 m2 doivent être transmis au préfet de région (service régional de l'archéologie)

Niveau 2 : Zone où les projets d'aménagements entrant dans le champ de l'article 4 du décret 2004-490 et avec emprise au sol supérieure à 2000 m2 doivent être transmis au préfet de région (service régional de l'archéologie)

Niveau 3 : Zone où les projets d'aménagements entrant dans le champ de l'article 4 du décret 2004-490 et entraînant un impact au sol doivent être transmis au préfet de région (service régional de l'archéologie).



**Éléments généraux de connaissance et de localisation du patrimoine archéologique
Commune de Fontaine-Uterte (02)**

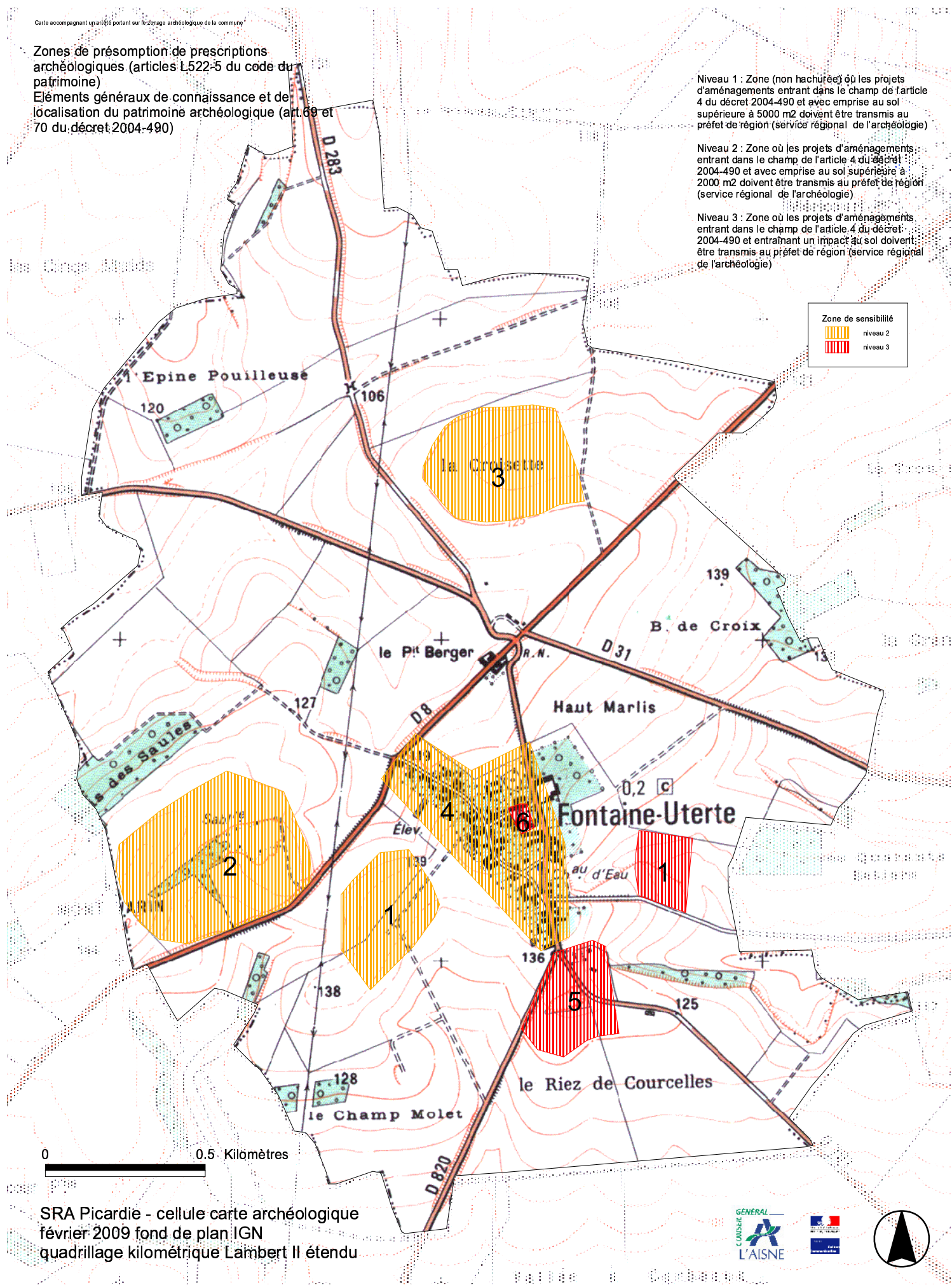
Carte accompagnant un arrêté portant sur le zonage archéologique de la commune

Zones de présomption de prescriptions archéologiques (articles L522-5 du code du patrimoine)
Éléments généraux de connaissance et de localisation du patrimoine archéologique (art.69 et 70 du décret 2004-490)

Niveau 1 : Zone (non hachurée) où les projets d'aménagements entrant dans le champ de l'article 4 du décret 2004-490 et avec emprise au sol supérieure à 5000 m2 doivent être transmis au préfet de région (service régional de l'archéologie)

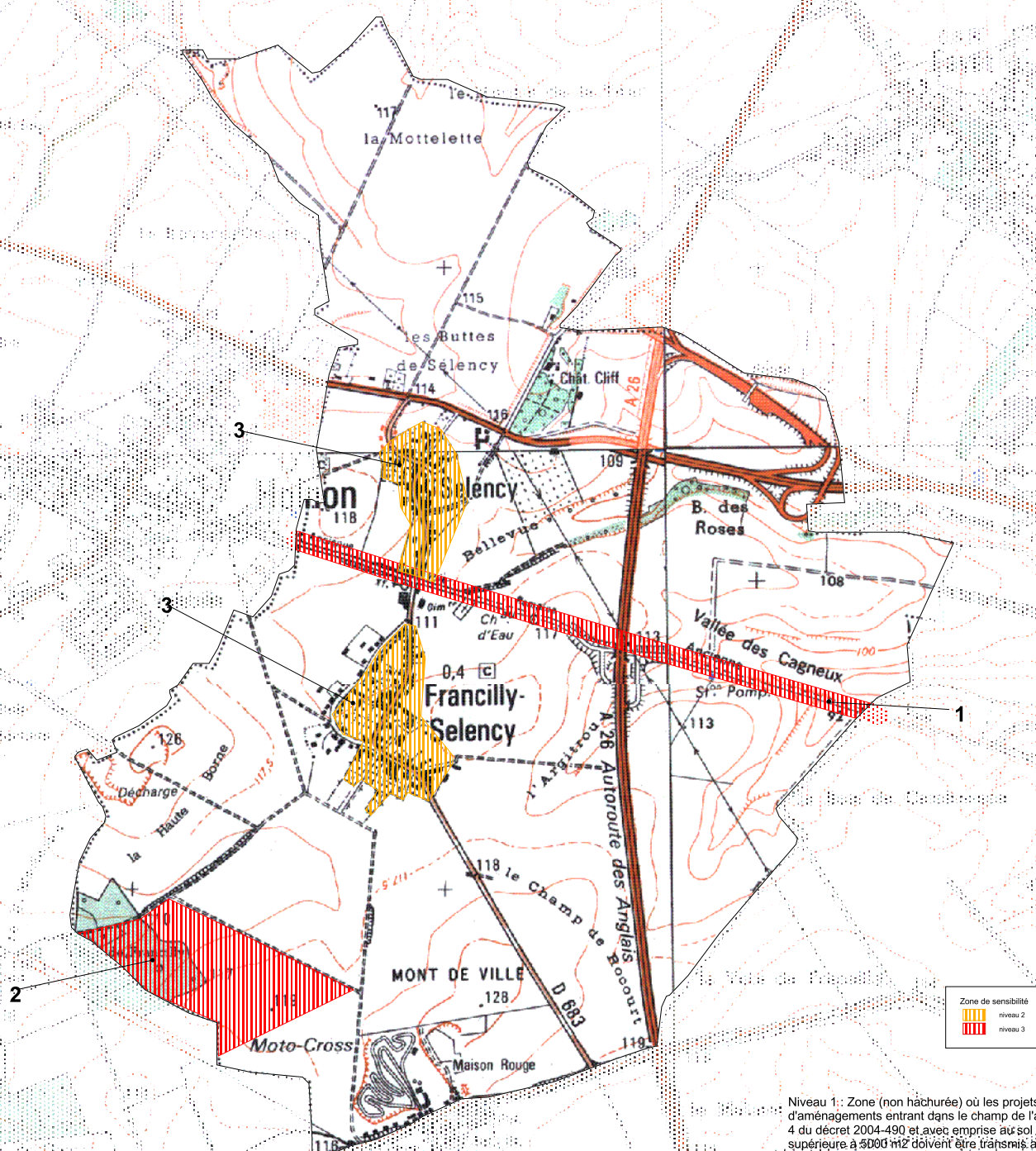
Niveau 2 : Zone où les projets d'aménagements entrant dans le champ de l'article 4 du décret 2004-490 et avec emprise au sol supérieure à 2000 m2 doivent être transmis au préfet de région (service régional de l'archéologie)

Niveau 3 : Zone où les projets d'aménagements entrant dans le champ de l'article 4 du décret 2004-490 et entraînant un impact au sol doivent être transmis au préfet de région (service régional de l'archéologie)



Éléments généraux de connaissance et de localisation du patrimoine archéologique Commune de Francilly-Selency (02)

Zones de présomption de prescriptions archéologiques (articles L522-5 du code du patrimoine)
Éléments généraux de connaissance et de localisation du patrimoine archéologique (art.69 et 70 du décret 2004-490)



Niveau 1 : Zone (non hachurée) où les projets d'aménagements entrant dans le champ de l'article 4 du décret 2004-490 et avec emprise au sol supérieure à 5000 m² doivent être transmis au préfet de région (service régional de l'archéologie)

Niveau 2 : Zone où les projets d'aménagements entrant dans le champ de l'article 4 du décret 2004-490 et avec emprise au sol supérieure à 2000 m² doivent être transmis au préfet de région (service régional de l'archéologie).

Niveau 3 : Zone où les projets d'aménagements entrant dans le champ de l'article 4 du décret 2004-490 et entraînant un impact au sol doivent être transmis au préfet de région (service régional de l'archéologie)

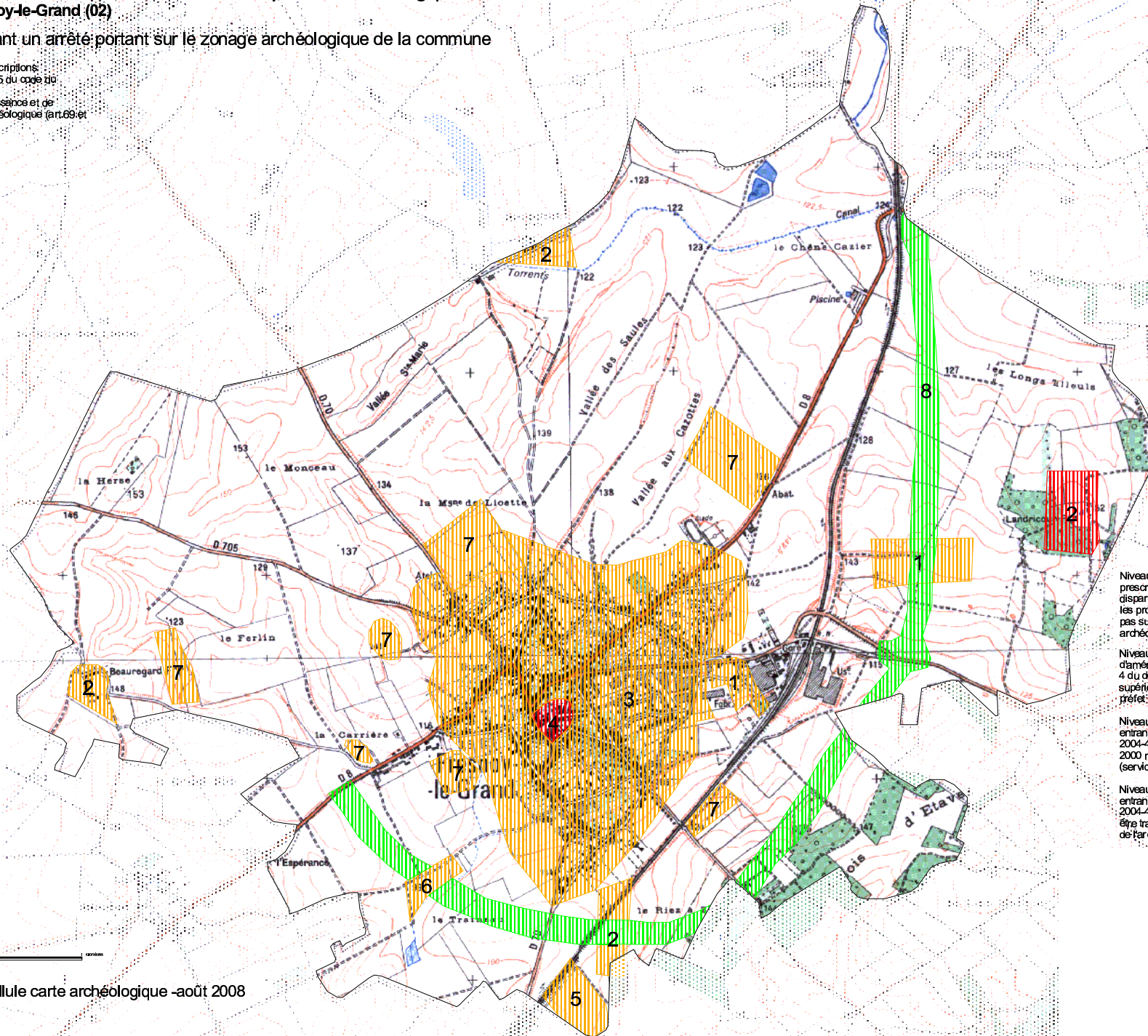
0 0.7 Kilomètres



**Éléments généraux de connaissance et de localisation du patrimoine archéologique
Commune de Fresnoy-le-Grand (02)**

Carte accompagnant un arrêté portant sur le zonage archéologique de la commune

Zones de présomption de prescriptions archéologiques (articles L522-5 du code du patrimoine)
Éléments généraux de connaissance et de localisation du patrimoine archéologique (art.69 et 70 du décret 2004-490)



Zone de sensibilité	
	niveau 0
	niveau 1
	niveau 2
	niveau 3

Niveau 0 : Zone de nonprésomption de prescriptions archéologiques : absence ou disparition certaines et vestiges archéologiques; les projets d'aménagement sur cette zone ne sont pas susceptibles de faire l'objet de prescriptions archéologiques.

Niveau 1 : Zone (non hachurée) où les projets d'aménagements entrant dans le champ de l'article 4 du décret 2004-490 et avec emprise au sol supérieure à 5000 m² doivent être transmis au préfet de région (service régional de l'archéologie)

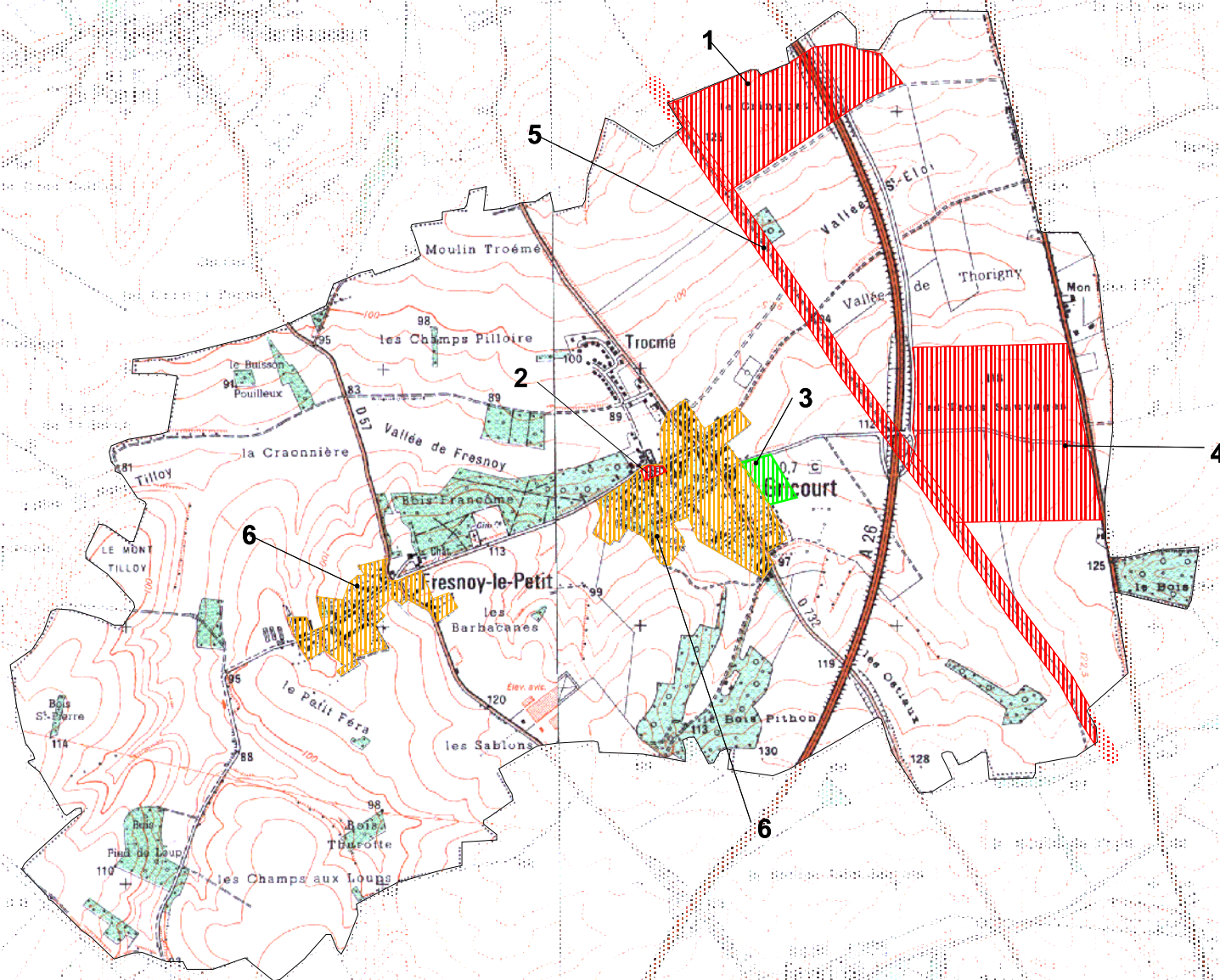
Niveau 2 : Zone où les projets d'aménagements entrant dans le champ de l'article 4 du décret 2004-490 et avec emprise au sol supérieure à 2000 m² doivent être transmis au préfet de région (service régional de l'archéologie)

Niveau 3 : Zone où les projets d'aménagements entrant dans le champ de l'article 4 du décret 2004-490 et entraînant un impact au sol doivent être transmis au préfet de région (service régional de l'archéologie)

Éléments généraux de connaissance et de localisation du patrimoine archéologique Commune de Gricourt (02)

Carte accompagnant un arrêté portant sur le zonage archéologique de la commune

Zones de présomption de prescriptions archéologiques (articles L522-5 du code du patrimoine).
Éléments généraux de connaissance et de localisation du patrimoine archéologique (art 69 et 70 du décret 2004-490)



Niveau 0 : Zone de non présomption de prescriptions archéologiques : absence ou disparition certaines et vestiges archéologiques; les projets d'aménagement sur cette zone ne sont pas susceptibles de faire l'objet de prescriptions archéologiques.

Niveau 1 : Zone (non hachurée) où les projets d'aménagements entrant dans le champ de l'article 4 du décret 2004-490 et avec emprise au sol supérieure à 5000 m2 doivent être transmis au préfet de région (service régional de l'archéologie)

Niveau 2 : Zone où les projets d'aménagements entrant dans le champ de l'article 4 du décret 2004-490 et avec emprise au sol supérieure à 2000 m2 doivent être transmis au préfet de région (service régional de l'archéologie)

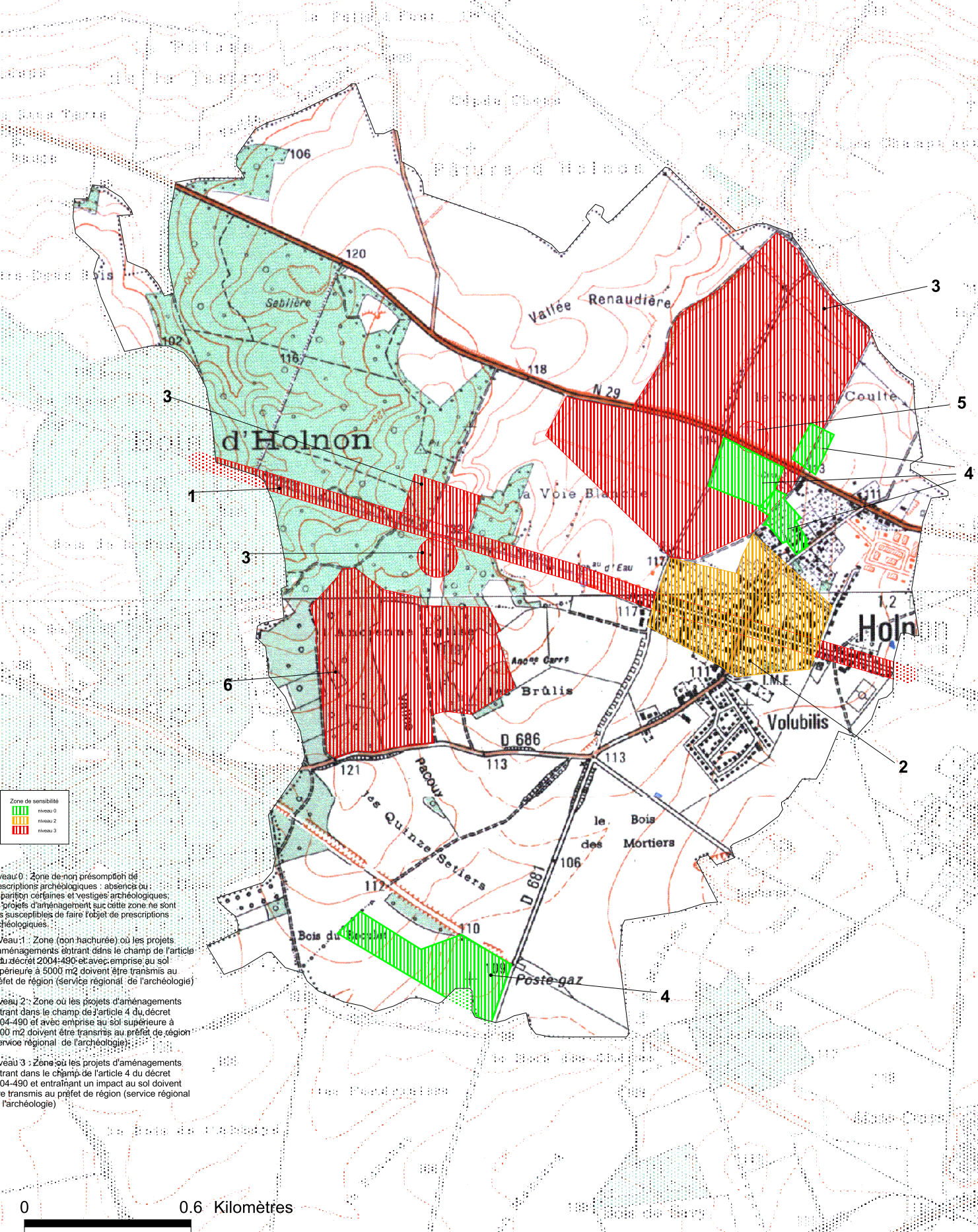
Niveau 3 : Zone où les projets d'aménagements entrant dans le champ de l'article 4 du décret 2004-490 et entraînant un impact au sol doivent être transmis au préfet de région (service régional de l'archéologie)



Éléments généraux de connaissance et de localisation du patrimoine archéologique Commune de Holnon (02)

Carte accompagnant un arrêté portant sur le zonage archéologique de la commune

Zones de présomption de prescriptions archéologiques (articles L522-5 du code du patrimoine)
Éléments généraux de connaissance et de localisation du patrimoine archéologique (art.69 et 70 du décret 2004-490)

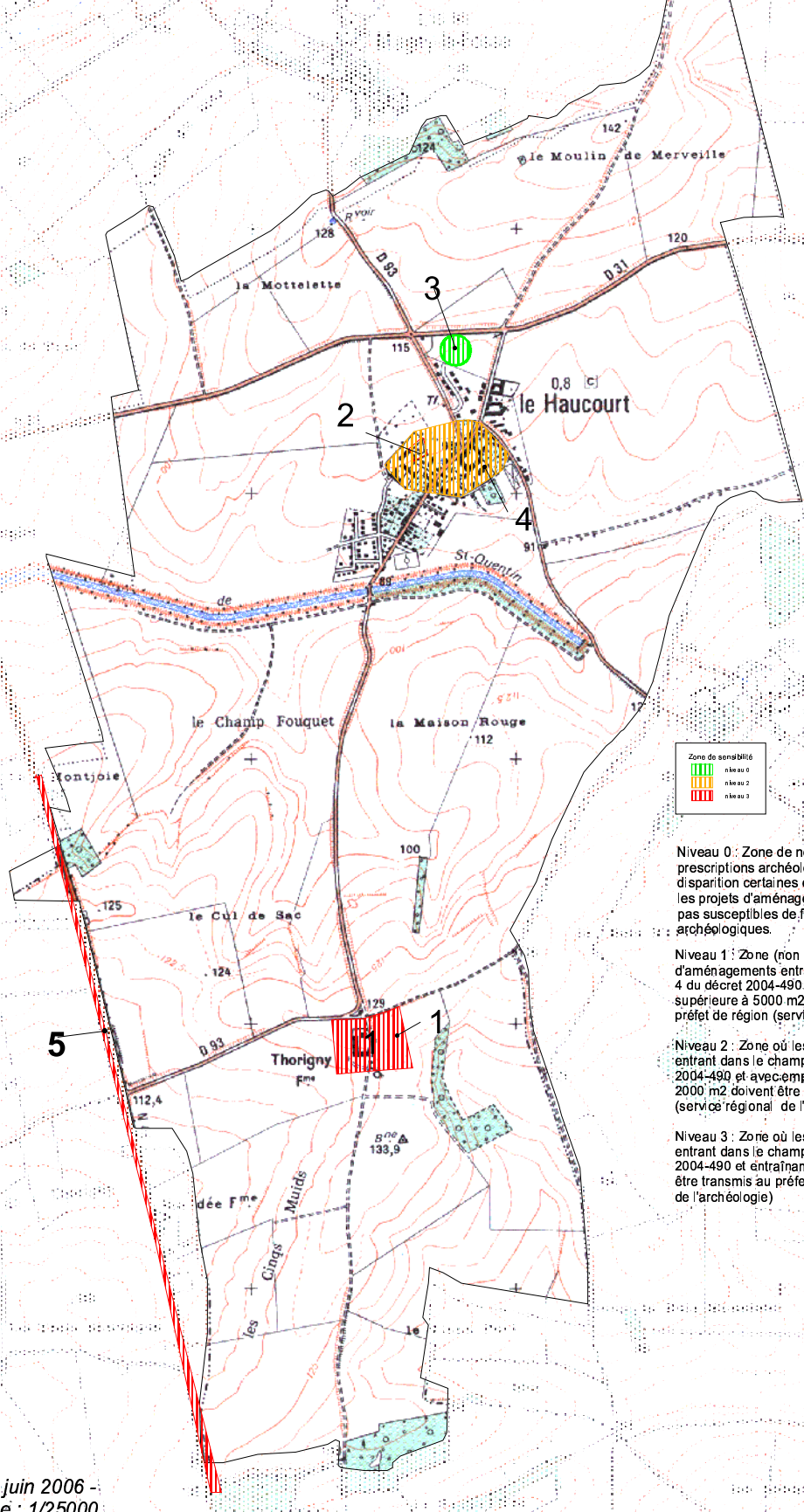


Zone de sensibilité	
■	niveau 0
■	niveau 2
■	niveau 3

- Niveau 0 : Zone de non présomption de prescriptions archéologiques : absence ou disparition certaines et vestiges archéologiques; les projets d'aménagement sur cette zone ne sont pas susceptibles de faire l'objet de prescriptions archéologiques.
- Niveau 1 : Zone (non hachurée) où les projets d'aménagements entrant dans le champ de l'article 4 du décret 2004-490 et avec emprise au sol supérieure à 5000 m² doivent être transmis au préfet de région (service régional de l'archéologie)
- Niveau 2 : Zone où les projets d'aménagements entrant dans le champ de l'article 4 du décret 2004-490 et avec emprise au sol supérieure à 2000 m² doivent être transmis au préfet de région (service régional de l'archéologie)
- Niveau 3 : Zone où les projets d'aménagements entrant dans le champ de l'article 4 du décret 2004-490 et entraînant un impact au sol doivent être transmis au préfet de région (service régional de l'archéologie)

Éléments généraux de connaissance et de localisation du patrimoine archéologique Commune de Le Haucourt

Carte accompagnant un arrêté portant sur le zonage archéologique de la commune



Niveau 0 : Zone de nonprésomption de prescriptions archéologiques : absence ou disparition certaines et vestiges archéologiques ; les projets d'aménagement sur cette zone ne sont pas susceptibles de faire l'objet de prescriptions archéologiques.

Niveau 1 : Zone (non hachurée) où les projets d'aménagements entrant dans le champ de l'article 4 du décret 2004-490 et avec emprise au sol supérieure à 5000 m2 doivent être transmis au préfet de région (service régional de l'archéologie)

Niveau 2 : Zone où les projets d'aménagements entrant dans le champ de l'article 4 du décret 2004-490 et avec emprise au sol supérieure à 2000 m2 doivent être transmis au préfet de région (service régional de l'archéologie)

Niveau 3 : Zone où les projets d'aménagements entrant dans le champ de l'article 4 du décret 2004-490 et entraînant un impact au sol doivent être transmis au préfet de région (service régional de l'archéologie)



SRA - juin 2006 -
Echelle : 1/25000



PRÉFET DE LA RÉGION PICARDIE

**Le Préfet de la Région Picardie
Préfet de la Somme
Officier de la Légion d'Honneur
Officier dans l'Ordre National du Mérite**

VU le code du patrimoine, notamment ses articles R.522-4 et R.522-5 prévoyant la possibilité de définir, dans le cadre de l'établissement de la carte archéologique nationale, des zones de présomption de prescriptions archéologiques, préalablement à la réalisation de projets d'aménagement affectant le sous-sol,

VU le code de l'urbanisme, notamment ses articles R.121-2 relatif au porter à la connaissance des informations dont dispose l'Etat notamment en matière d'inventaire du patrimoine culturel, et R.442-3-1 relatif à la déclaration préalable de travaux,

VU le code du patrimoine et notamment ses articles R.522-3 et R.522-4 précisant les conditions de communication des éléments généraux de connaissance et de localisation du patrimoine archéologique aux autorités administratives chargées de l'élaboration des documents d'urbanisme ou de l'instruction des demandes d'autorisation de travaux susceptibles d'affecter le patrimoine archéologique,

VU l'avis de la Commission interrégionale de la recherche archéologique en date du 18 au 21 mars 2013 sur le zonage archéologique objet du présent arrêté,

CONSIDERANT que l'évolution de la législation et de la réglementation en matière d'archéologie préventive nécessite de mettre à jour les précédentes dispositions régionales relatives à la transmission des dossiers de demandes d'aménagement, notamment les arrêtés fixant les seuils et surfaces de saisine du préfet de région,

CONSIDERANT que la commune de Le Catelet renferme plusieurs sites archéologiques importants enregistrés dans la carte archéologique nationale depuis la Préhistoire et de la présence d'un important fort moderne et de l'agglomération qui s'est développée à son contact.

ARRÊTE

ARTICLE 1^{er} : Les zones définies dans le cadre de l'établissement de la carte archéologique nationale sur la commune de Le Catelet (Aisne) sont indiquées sur la liste en annexe du présent arrêté et délimitées sur le plan en annexe du présent arrêté.

ARTICLE 2 : Les projets d'aménagement entrant dans le champ de l'article R.523-4 du code du patrimoine doivent faire l'objet d'une saisine du préfet de région (Direction régionale des affaires

culturelles – service régional de l'archéologie – 5, rue Henri Daussy 80044 Amiens cedex 1) au-dessus des seuils d'emprise au sol des travaux indiqués en légende du plan annexé au présent arrêté.

ARTICLE 3 : En application de l'article R.522-4 du code du patrimoine, le zonage archéologique de la commune de Le Catelet (plan et liste, annexés au présent arrêté) sera transmis au maire par le Préfet de département, dans le cadre de la procédure du porter à la connaissance, afin d'être joint au Plan Local d'Urbanisme de la commune.

ARTICLE 4 : En application de l'article R.523-6 du code du patrimoine, le présent arrêté sera publié au recueil des actes administratifs de la préfecture du département de l'Aisne. Une copie de l'arrêté sera adressée par le Préfet de département au maire de la commune de Le Catelet.

Fait à Amiens, le

15 AVR. 2013

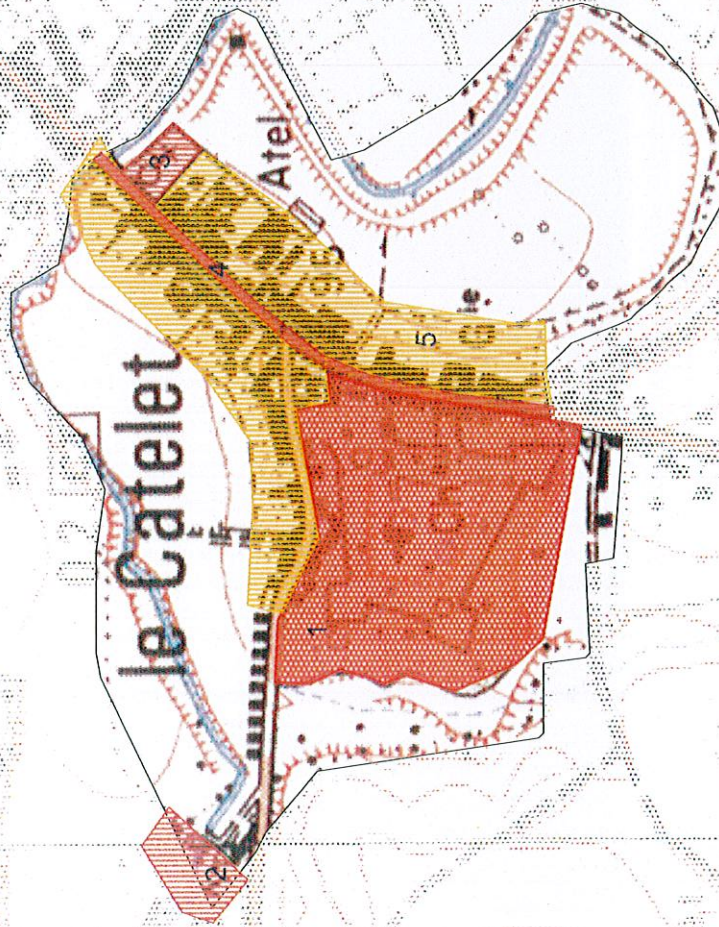


Annexe : liste des zones archéologiques

Éléments généraux de connaissance et de localisation du patrimoine archéologique Commune de Le Catelet (02)

Carte accompagnant un arrêté portant sur le zonage archéologique de la commune

Zones de présomption de prescriptions archéologiques (articles L522-5 du code du patrimoine)
Éléments généraux de connaissance et de localisation du patrimoine archéologique (art:R.522-3 et R522-4)



Niveau 1 : Zone (non hachurée) où les projets d'aménagements entrant dans le champ des articles R 523-4 et R 523-5 du code du patrimoine et avec emprise au sol supérieure à 5000 m2 doivent être transmis au préfet de région (service régional de l'archéologie)

Niveau 2 : Zone où les projets d'aménagements entrant dans le champ des articles R 523-4 et R 523-5 du code du patrimoine et avec emprise au sol supérieure à 2000 m2 doivent être transmis au préfet de région (service régional de l'archéologie)

Niveau 3 : Zone où les projets d'aménagements entrant dans le champ des articles R 523-4 et R 523-5 du code du patrimoine et entraînant un impact au sol doivent être transmis au préfet de région (service régional de l'archéologie)

Niveau 4 : Zone de très-haute sensibilité archéologique où tous les projets d'aménagements entrant dans le champ des articles R 523-4 et R 523-5 du code du patrimoine et entraînant un impact au sol doivent être transmis au préfet de région (service régional de l'archéologie). L'importance et la densité des vestiges peuvent entraîner en fonction de l'impact de l'aménagement des observations archéologiques importantes et/ou des prescriptions de modifications de projet.

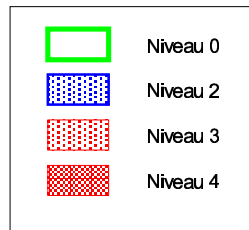


**Liste des zone de sensibilité archéologique
Commune de Le Catelet (02)**

- 1 fortification (château)
- 2 occupation médiévale (ferme)
- 3 édifice religieux (église)
- 4 voie ancienne
- 5 occupation médiévale (agglomération)

Carte de recensement des contraintes archéologiques. Commune de Vermand (02)

Carte accompagnant un arrêté portant sur le zonage archéologique de la commune



Niveau 0 : Zones sans contrainte définie

Niveau 1 : Espaces non zonés - Aucun indice patrimonial recensé
Un aménagement pourra néanmoins faire l'objet d'un diagnostic préalable. Tout projet affectant le sous-sol et subordonné à un permis de construire, permis de démolir ou autorisation d'installation ou de travaux divers fera l'objet d'une saisine du service régional de l'archéologie si la superficie des terrains concernés égale ou excède 5000m²

Niveau 2 : Bien qu'aucun site ne soit précisément recensé, la situation de ces terrains implique une forte potentialité archéologique.
Tout projet affectant le sous-sol et subordonné à un permis de construire, permis de démolir ou autorisation d'installation ou de travaux divers fera l'objet d'une saisine du service régional de l'archéologie si la superficie des terrains concernés égale ou excède 1000m².

Niveau 3 : Un ou des sites archéologiques ou indices de forte potentialité sont présents dans ce périmètre.
Tout projet affectant le sous-sol et subordonné à un permis de construire, permis de démolir ou autorisation d'installation ou de travaux divers fera l'objet d'une saisine du service régional de l'archéologie.

Niveau 4 : La présence d'un site archéologique fortement structuré et/ou d'une importance majeure sera susceptible d'entraîner d'importantes contraintes en cas d'aménagement. Ces contraintes pourront aller jusqu'à une prescription de conservation intégrale des vestiges.
Tout projet affectant le sous-sol et subordonné à un permis de construire, permis de démolir ou autorisation d'installation ou de travaux divers fera l'objet d'une saisine du service régional de l'archéologie.

L'examen du service régional de l'archéologie pourra donner lieu à une prescription. Il est vivement conseillé au maître d'ouvrage de susciter cet examen préalablement à sa demande au titre du droit du sol (décret 2002-89, art. 7).

