

DÉPARTEMENT : AUBE

COMMUNE :
SAINTE-SAVINE

Plan Local d'Urbanisme

Note présentant les enjeux environnementaux et résumé non technique de l'évaluation environnementale

Vu pour être annexé à l'arrêté n° AH_ 2025_0068 du
01 Août 2025 soumettant à enquête publique la
révision du PLU

PLU approuvé le 21 novembre 2005
Modifié le 1^{er} février 2010 (modification n°6)
Révision simplifiée le 27 juin 2012 (révision simplifiée n°2)
Modifié le 27 juin 2012 (modification n°7)
Modifié le 18 décembre 2013 (modification n°8)
Déclaration de Projet valant mise en compatibilité le 20 novembre 2014 (modification n°9)
Modifié le 10 juillet 2023 (modification simplifiée n°10)
Révision du PLU prescrite le 03 février 2022

Dossier du PLU réalisé par :



Perspectives

PERSPECTIVES - **mandataire**
30 bis rue Delaunay, 10000 Troyes
03 25 40 05 90

perspectives@perspectives-urba.com



MATHIEU BATY
ARCHITECTE DU PATRIMOINE

Mathieu BATY – Architecte
63-67 rue des Sources
10150 Charmont-sous-Barbuise
03 25 80 22 21

mathieu-baty@mathieu-baty.fr

PREAMBULE

Le Plan Local d'Urbanisme fait l'objet d'une évaluation environnementale dans les conditions prévues par la directive 2001/42/ CE du Parlement européen et du Conseil, du 27 juin 2001, relative à l'évaluation des incidences de certains plans et programmes sur l'environnement, ainsi que ses annexes et par les articles L.104-1 à L.104-8 du Code de l'Urbanisme.

Adopté en application de la loi n° 2020-1525 du 7 décembre 2020 d'accélération et de simplification de l'action publique, dite « ASAP », le décret n° 2021-1345 du 13 octobre 2021 portant modification des dispositions relatives à l'évaluation environnementale des documents d'urbanisme et des unités touristiques nouvelles a élargi le champ de l'évaluation environnementale.

Ainsi, **bien que le territoire communal n'englobe pas une zone « Natura 2000 »**, la révision du PLU de la commune **est soumise à évaluation environnementale dans la mesure où elle :**

- Introduit un changement des orientations du Projet d'Aménagement et de Développement Durable (PADD) ;
- Porte sur les changements figurant à l'article L.151-31 du Code de l'Urbanisme.

CONTEXTE GENERAL

La commune de Sainte-Savine est située dans le département de l’Aube, au sein de l’agglomération Troyenne, à environ 1,5 kilomètre à l’Ouest du centre de Troyes.

Elle dépend administrativement de l’arrondissement de Troyes et du canton de Troyes-2.

Sainte-Savine est une commune urbaine marquée par la vallée de la Seine et plus spécifiquement par un de ses affluents la Vienne.

Elle constitue l’entrée Est de l’agglomération Troyenne et est traversée par de nombreuses infrastructures : les RD661 et 660, la rocade Sud-Est de contournement (RD610) et une ancienne voie ferrée de fret au Nord-Est.

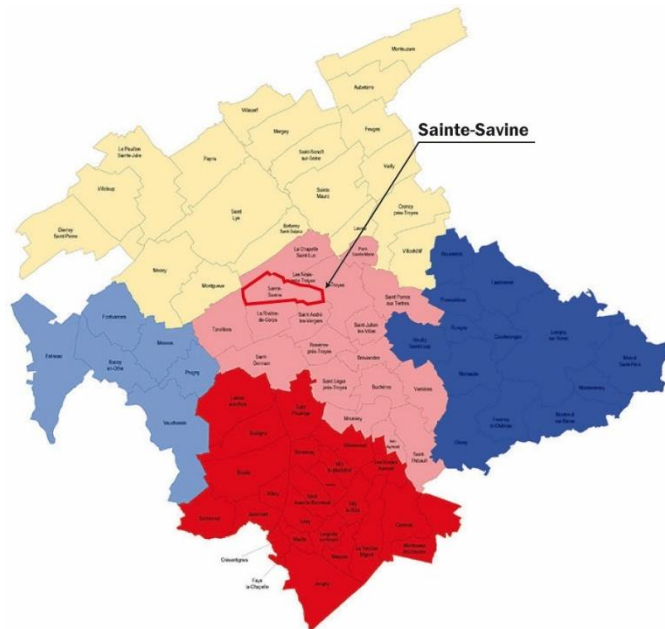
SITUATION ADMINISTRATIVE

Depuis le 1er Janvier 2017, la commune est membre de la Communauté d’Agglomération de Troyes Champagne Métropole (TCM).

Composée de 81 communes, TCM est une fusion-extension de 5 Établissements Publics de Coopération Intercommunale (EPCI) : la communauté d’agglomération du Grand Troyes, les communautés de communes Bouilly Mogne Aumont, Seine Barse, Seine Melda Coteaux et 6 communes des Portes du Pays d’Othe.

L’agglomération administre le quotidien de 173 329 habitants (Insee 2018), soit plus de la moitié du département de l’Aube sur une superficie de 889 km². Elle représente la 6^{ème} agglomération de la région Grand-Est en termes de population.

Situation de la commune dans l’Agglomération Troyes Champagne Métropole



Source : Troyes Champagne Métropole



Sainte-Savine est limitrophe avec les communes de :

- La Chapelle-Saint-Luc au Nord,
- Troyes à l’Est,
- Saint-André-les-Vergers et la Rivière-de-Corps au Sud,
- et Torvilliers à l’Ouest.



LE SCHEMA REGIONAL D'AMENAGEMENT, DE DEVELOPPEMENT DURABLE ET D'EGALITE DES TERRITOIRES (SRADDET) GRAND EST

Source : CEREMA et Région Grand Est

Créé par la loi portant nouvelle organisation territoriale de la République (loi NOTRe), le SRADDET est un document de planification qui précise la stratégie régionale et détermine les objectifs et règles fixées par la région dans plusieurs domaines de l'aménagement du territoire.

Il précise notamment :

- les objectifs de la Région à moyen et long terme en matière d'équilibre et d'égalité des territoires, d'implantation des différentes infrastructures d'intérêt régional, de désenclavement des territoires ruraux, d'habitat, de gestion économe de l'espace, d'intermodalité et de développement des transports, de maîtrise et de valorisation de l'énergie, de lutte contre le changement climatique, d'air, de protection et de restauration de la biodiversité, de prévention et de gestion des déchets ;
- les règles générales prévues par la Région pour contribuer à atteindre ces objectifs.

Il intègre plusieurs schémas régionaux thématiques préexistants : Schéma Régional de Cohérence Ecologique (SRCE), Schéma Régional du Climat de l'Air et de l'Energie (SRCAE), ...



**Construisons
notre avenir
en Grand**

Sur la région Grand Est, le SRADDET approuvé le 24 janvier 2020 permet de définir une stratégie à l'horizon 2050 pour l'aménagement et le développement durable du territoire régional.

Cette stratégie est portée et élaborée par la Région Grand Est, mais est co-construite avec tous ses partenaires (collectivités territoriales, Etat, acteurs de l'énergie, des transports, de l'environnement, associations...).

Cette stratégie est transversale et concerne un ensemble de thématiques : aménagement du territoire, transports et mobilités, climat-air-énergie, biodiversité – eaux et prévention – gestion des déchets.

L'état des lieux réalisé dans le cadre de l'élaboration du SRADDET révèle 3 défis majeurs pour le Grand Est :

- Faire région : à toute échelle, renforcer les coopérations et les solidarités
- Dépasser les frontières pour le rayonnement du Grand Est
- Réussir les transitions de nos territoires

Sur la base de cet état des lieux et de défis majeurs, 30 objectifs ont été définis et déclinés en 30 règles qui précisent la manière de les mettre en œuvre par les acteurs et documents ciblés réglementairement par le SRADDET.

Ces règles du SRADDET s'appliquent sur 5 grands domaines :

- Le climat, l'air et l'énergie
- La biodiversité et la gestion de l'eau
- L'économie circulaire et la gestion des déchets
- La gestion des espaces et l'urbanisme
- Les transports et la mobilité

Le SRADDET prévoit un objectif de **réduction de 50 % de la consommation d'espaces des 10 dernières années à l'horizon 2030 et de 75 % à l'horizon 2050.**



LE SCHEMA DE COHERENCE TERRITORIALE (SCoT) DES TERRITOIRES DE L'AUBE

Source : Syndicat Depart

Le Schéma de Cohérence Territoriale (SCoT) est un document d'urbanisme et de planification stratégique. Il fixe les grandes orientations d'aménagement et de développement durables à l'échelle d'un large territoire. Le SCoT veille à la cohérence des projets et des actions pour tout ce qui concerne l'habitat, les transports et les déplacements, le développement économique et commercial, la préservation de l'environnement, les espaces agricoles...

La révision du SCoT de la région Troyenne valant élaboration du SCoT des Territoires de l'Aube a été prescrite le 7 Juin 2018. Cette révision portée par le Syndicat d'Etude, de Programmation et d'Aménagement de la Région Troyenne (Syndicat Départ), délimite un nouveau périmètre composé de 9 intercommunalités regroupant 352 communes et près de 255 000 habitants, soit 80 % de la superficie et de la population du département de l'Aube, dont la commune de Sainte-Savine.



Le SCoT des Territoires de l'Aube a été approuvé lors du comité syndical du 10 Février 2020.

Ses objectifs sont de :

- **Conforter la philosophie du SCoT pour une gestion équilibrée et durable du territoire**, en enrichissant les fondamentaux du SCoT à l'échelle d'un périmètre renouvelé, et en coconstruisant avec les territoires urbains, périurbains et ruraux un cadre d'orientations adapté aux évolutions et au contexte social, environnemental et économique d'aujourd'hui et de demain.
- **Approfondir certains sujets apparus comme stratégiques depuis l'approbation du SCoT**, et notamment préserver les identités et spécificités des territoires composant le nouveau périmètre du SCoT, renforcer la prise en compte de la trame verte et bleue, développer la résilience du territoire face aux inondations, contribuer à l'adaptation au changement climatique et prendre en compte le développement des énergies renouvelables, conforter la politique d'aménagement commercial, articuler les mobilités à l'échelle du SCoT.
- **Adapter le SCoT aux évolutions législatives et réglementaires** intervenues depuis son approbation, et notamment intégrer de nouveaux contenus au sein du rapport de présentation, du Projet d'Aménagement et de Développement Durables (PADD) et du Document d'Orientations et d'Objectifs (DOO).

Le SCoT des Territoires de l'Aube intègre en particulier les orientations et objectifs du Schéma Régional d'Aménagement et de Développement Durable des Territoires qui intègre lui-même les documents supra-communaux du SRCE, du SDAGE, ... qui sont présentés au sein du présent rapport de présentation

Le SCoT des Territoires de l'Aube place la commune dans l'unité territoriale de la Confluence de Troyes au sein de l'agglomération Troyes Champagne Métropole. Cela implique que le SCoT prévoit un objectif entre 550 et 650 logements par an à l'échelle de l'EPCI et entre 80 et 226 hectares de foncier urbanisable à l'horizon 2035 (Sainte-Savine étant située dans le secteur A du Programme Local de l'Habitat de Troyes Champagne Métropole).



MILIEU PHYSIQUE ET NATUREL

■ Climat

(Source : PCAER Champagne-Ardenne annexé au SRADDET Grand Est)

DESCRIPTION DU CLIMAT

Le PCAER identifie le climat de la région Champagne-Ardenne comme océanique doux, qui constitue une zone de transition vers le climat continental. La température moyenne annuelle est de 10°C, avec une moyenne hivernale à 2°C et une moyenne estivale à 18°C. Les précipitations sont assez modérées (entre 550 et 700 mm par an).

A l'échelon local, les données météorologiques disponibles proviennent de la station METEOFRANCE de Troyes-Barbercy. Ces données correspondent de manière générale au climat de la région troyenne, océanique, avec des influences continentales telles que décrites ci-dessus.

Températures

Le secteur de Troyes (incluant la commune de Sainte-Savine) est caractérisé par une température moyenne annuelle de 10,7°C environ. La moyenne de ces températures maximales est d'environ 15,8°C et celle des températures minimales de 5,8°C (entre 1981 et 2010).

La durée de bon ensoleillement est de 67 jours annuellement, soit 1 816,4 heures d'ensoleillement entre 1991 et 2010.

Précipitations

En ce qui concerne les précipitations dans la région auboise, secteur de Troyes, le cumul moyen annuel des précipitations est de 644,8 mm environ.

Les précipitations dans la région sont donc relativement importantes et régulières tout au long de l'année, de 61,7 mm en Mai à 63,6 mm en octobre.

La commune de Sainte-Savine est localisée dans une région relativement orageuse, notamment en été. Les indices relatifs aux risques orageux sur le territoire sont plutôt moyens et légèrement inférieurs à la moyenne nationale. La densité de foudroiement dans l'Aube est en effet de 1,9 alors que la moyenne nationale est proche de 2.

Vents

En ce qui concerne les épisodes venteux, la rose des vents établie pour le site de référence de l'aéroport de Troyes-Barbercy est fondée sur des observations s'étendant de Juillet 2002 à Février 2020. Elle met en évidence trois groupes de vents principaux :

- Des vents fréquents, provenant de la façade Sud, avec des vents du Sud-Ouest relativement forts (vitesse > 24 km/h).
- Des vents également fréquents, provenant du secteur Nord / Nord-Ouest.
- Des vents provenant du secteur Nord-Est, moins fréquents que les précédents.

La direction du vent dominant est donc Sud / Sud-Ouest.



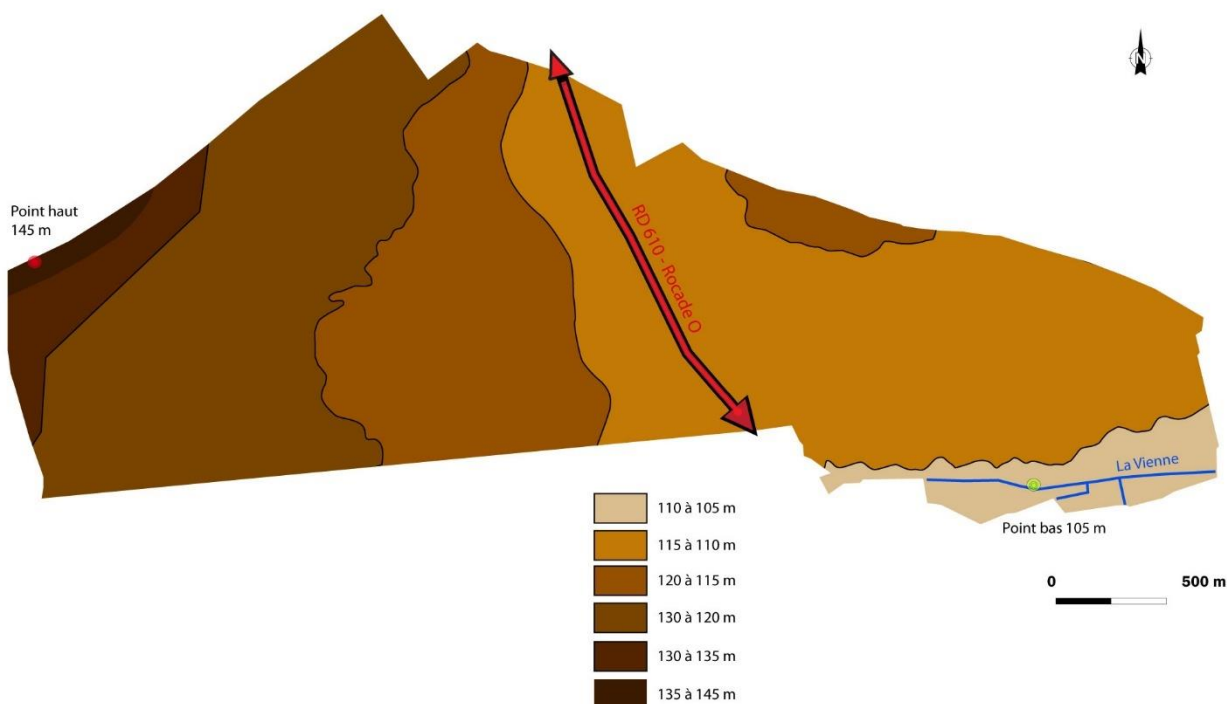
■ Topographie

TOPOGRAPHIE

Le territoire communal est localisé dans la **plaine de Troyes entre la colline de Montgueux au Nord-Ouest et le vallon de la Vienne au Sud-Est**. Il s'étend sur une surface de **755 hectares**.

Le point haut de 145 m est situé en extrémité Ouest, en contrefort de la colline de Montgueux. Le point bas est représenté par le cours d'eau La Vienne, au Sud-Est. Entre les deux, le relief s'aplanit peu à peu dans un axe Ouest-Est. La majeure partie de l'urbanisation est située à l'Est de la RD 610, entre 115 et 105 m d'altitude.

Carte du relief



Réalisation Perspectives



■ Géologie, hydrogéologie et pédologie

GEOLOGIE

Carte géologique



Source : infoterre.brgm.fr

Fz : Alluvions modernes. Argile, graviers et silex

Fx : Alluvions anciennes, moyenne terrasse (10-15 m). Graviers calcaires

Cf : Colluvions Polygéniques (CF), ce sont des dépôts qui s'étalent au bas d'un versant

GP : Grouines, grèzes ou graveluches (formation périglaciaire-Quartenaire)

*C3 : Craie à *Micraster coranguinum* (Craie de Châlons)*

Le territoire est situé dans la plaine alluviale de la vallée de la Seine. Il s'étend sur un sous-bassement constitué par des **craies blanchâtres** (C3) au nord-ouest. Il est recouvert en grande partie par des formations superficielles issues de l'érosion :

- des alluvions anciennes (Fx), situées sur une grande partie du finage. Elles comprennent des sables argileux, des graviers calcaires, des galets de calcaires et silex, et sont épaisses de 5 à 10 mètres,
- des alluvions modernes (Fz), au fond de la vallée des Viennes, composées par de l'argile, de la vase, des graviers dont l'épaisseur peut atteindre cinq mètres,
- des colluvions de fond de vallon (Cf), composées de granules crayeuses, situées au centre et à l'ouest, dont l'épaisseur est parfois supérieure à un mètre,
- les formations dites de « versants », renferment toujours une forte proportion d'argiles, les dépôts de pentes soliflués et les grèzes ou graveluches (GP).



PEDOLOGIE

Dans la vallée des Viennes, les sols formés sur les alluvions sont hydromorphes, favorisant les zones humides, voire marécageuses. Ce sont des sols de terres limoneuses (de type « Néoluvisol »), caractérisés par l'importance des processus de lessivage vertical (entraînement en profondeur) de particules d'argile et de fer essentiellement. Ils présentent une bonne fertilité agricole malgré une saturation possible en eau dans les horizons supérieurs en hiver.

Dans la plaine alluviale, se trouvent des sols profonds, moyennement épais, limono-argilo-sableux et bien humifères (de types « Calcosols » et « Rendosols »). Bien drainés et bien alimentés en eau par les remontées capillaires de la nappe alluviale, ces sols sont fertiles et donnent de bonnes terres de culture. Ce sont des sols au pH basique, souvent argileux, caillouteux, très séchants et très perméables.

HYDROGEOLOGIE

Les nappes phréatiques en présence sont :

- La nappe alluviale de la Seine, qui est une nappe superficielle située à une faible profondeur, dans les alluvions. Elle présente un débit très élevé et constitue une ressource importante en eau potable. Elle est la plus exploitée, notamment pour l'agglomération troyenne. Son débit est élevé et ses eaux sont très minéralisées. Cependant, la faible profondeur de la nappe la rend vulnérable et sensible aux pollutions par infiltrations.
- La nappe de la craie, qui est alimentée par les infiltrations situées dans la craie (par fissures). Les eaux sont faiblement minéralisées. Toutefois, cette nappe est aussi très vulnérable, du fait de la perméabilité de la craie.

Dans la nappe alluviale de la Seine, la nappe de la craie est en relation avec celle des alluvions. Le système de nappe est drainé par la Seine et l'écoulement au niveau du finage et orienté SSW- NNE.



■ Hydrographie et hydrologie

RESEAU HYDROGRAPHIQUE

Le réseau hydrographique situé dans l'extrémité sud du territoire se constitue principalement du cours d'eau de la Vienne. C'est une petite rivière peu profonde composée de plusieurs fossés. La Vienne est alimentée par deux sources historiques. La « Source de Nagot » se situe à Torvilliers, la rivière traverse la Rivière-de-Corps, puis Sainte-Savine sans interruption. Le ru de la source de la Fontaine Saint-Martin provient de Saint-André-les-Vergers, l'écoulement n'est plus continu ; il a été busé à de nombreux endroits.

Le parcours de la Vienne se termine aux portes de Troyes où elle est busée avant de se jeter dans le canal de la Seine.

Il s'agit d'un petit ruisseau semi-anthropique variant de 3 à 5 mètres de largeur, canalisé et divisé en plusieurs fossés dont la Vieille Vienne (formant la limite communale sud) et la Vienne (la Nouvelle). De nombreux canaux perpendiculaires, liés au drainage pour le maraîchage, relient ces deux cours d'eau.

Selon les températures estivales, l'écoulement de la rivière n'est pas constant et peut s'assécher.

On remarque également un fossé dans le parc de la Noue Lutel, soit un emplacement en cuvette entre le talus de la rocade O (RD610) et la zone industrielle de la Maladière.

Carte du réseau hydrographique



Réalisation Perspectives / Données Géoportail / Fond de Plan photographie aérienne Géoportail



LES OUTILS DE PROTECTION DE LA RESSOURCE EN EAU

Le Schéma Directeur d'Aménagement et de Gestion des Eaux – SDAGE – Seine Normandie :

Le Schéma Directeur d'Aménagement et de Gestion des Eaux (SDAGE) Seine Normandie 2022-2027 est un outil de planification et de protection de la politique de l'eau. Établi en application des articles L.212-1 et suivants du Code de l'environnement, est le document de planification de la gestion de l'eau établi pour chaque bassin hydrographique. Il fixe les orientations fondamentales permettant d'assurer une gestion équilibrée et durable de la ressource en eau, détermine les objectifs associés aux différents milieux aquatiques, aussi appelés masses d'eau. Il prévoit également les dispositions nécessaires pour atteindre ces objectifs environnementaux, prévenir la détérioration de l'état des eaux et décliner les orientations fondamentales (articles L.211-1 et L.430-1 du Code de l'environnement). C'est une composante essentielle de la mise en œuvre, par la France, de la directive cadre européenne sur l'eau (DCE).

Le SDAGE, pour la période 2022-2027 a été adopté le 23 mars 2022, et l'arrêté portant approbation, a été publié le 6 Avril 2022 au journal officiel.

Afin de répondre aux problématiques et enjeux qui se posent au bassin hydrographique, le SDAGE se structure autour de 5 orientations fondamentales :

1. Orientation fondamentale n°1 : Pour un territoire vivant et résilient : des rivières fonctionnelles, des milieux humides préservés et une biodiversité en lien avec l'eau restaurée
2. Orientation fondamentale n°2 : Réduire les pollutions diffuses en particulier sur les aires d'alimentation de captage d'eau potable
3. Orientation fondamentale n°3 : Pour un territoire sain : réduire les pressions ponctuelles
4. Orientation fondamentale n°4 : Pour un territoire préparé ; assurer la résilience des territoires et une gestion équilibrée de la ressource en eau face au changement climatique
5. Orientation fondamentale n°5 : Agir du bassin à la côte pour protéger et restaurer la mer et le littoral.

Le SDAGE note, depuis son état des lieux de 2013, des progrès nets sur la réduction des rejets des stations d'épuration hors temps de pluie, une stabilisation des apports en azote minéral mais davantage de cours d'eau dégradés par les nitrates, avec des effets préoccupants sur le littoral ainsi que des progrès sur la continuité en Normandie où la morphologie des cours d'eau demeure toutefois très altérée.

Extraits des dispositions en lien avec les documents d'urbanisme (liste non exhaustive) :

Orientation fondamentale 1 – Pour un territoire vivant et résilient : des rivières fonctionnelles, des milieux humides préservés et une biodiversité en lien avec l'eau restaurée

Orientation fondamentale 2 – Réduire les pollutions diffuses en particulier sur les aires d'alimentation de captages en eau potable

Orientation fondamentale 3 – Pour un territoire sain : réduire les pressions ponctuelles

Orientation fondamentale 4 – Pour un territoire préparé : assurer la résilience des territoires et une gestion équilibrée de la ressource en eau face aux enjeux du changement climatique

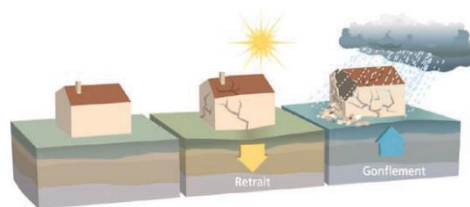


■ Risques naturels

ALEA RETRAIT-GONFLEMENT DES ARGILES

La nature des sols influence sur les comportements de ces derniers face aux eaux pluviales. Ce phénomène est un mouvement de terrain dû à la variation de la quantité d'eau dans certains terrains argileux qui peut produire des gonflements en période humide ou des tassements en période sèche.

Ils peuvent ainsi causer des dégâts au niveau des infrastructures et des constructions à leur surface.



Source : *Le retrait-gonflement des argiles* Ministère de l'Ecologie, du Développement et de l'Aménagement Durables

Le sol du territoire est exclusivement concerné par des alluvions composées de mélanges d'argile ou des sables argileux avec d'autres substrats tels que des graviers calcaires, des galets de calcaires et silex. Cette composition des sols présente des caractéristiques peu soumises aux aléas retrait-gonflement des argiles.

Cependant, la présence d'argiles et de sable argileux n'exclut pas la survenance de sinistre lié à cet aléa. La commune est donc concernée sur la quasi-totalité de son territoire par un **aléa faible à moyen**.

L'identification d'un **aléa faible** signifie que la survenance de sinistres est possible en cas de sécheresse importante, mais avec des désordres ne touchant qu'une faible proportion des bâtiments (en priorité ceux qui présentent des défauts de construction ou un contexte local défavorable, proximité d'arbres ou hétérogénéité du sous-sol).

L'identification de **l'aléa moyen** nécessite quelques recommandations. Des mesures préventives simples peuvent être prises afin de construire une maison.

Le site <https://www.georisques.gouv.fr/risques/retrait-gonflement-des-argiles> informe le public sur les techniques de prévention de ce risque.

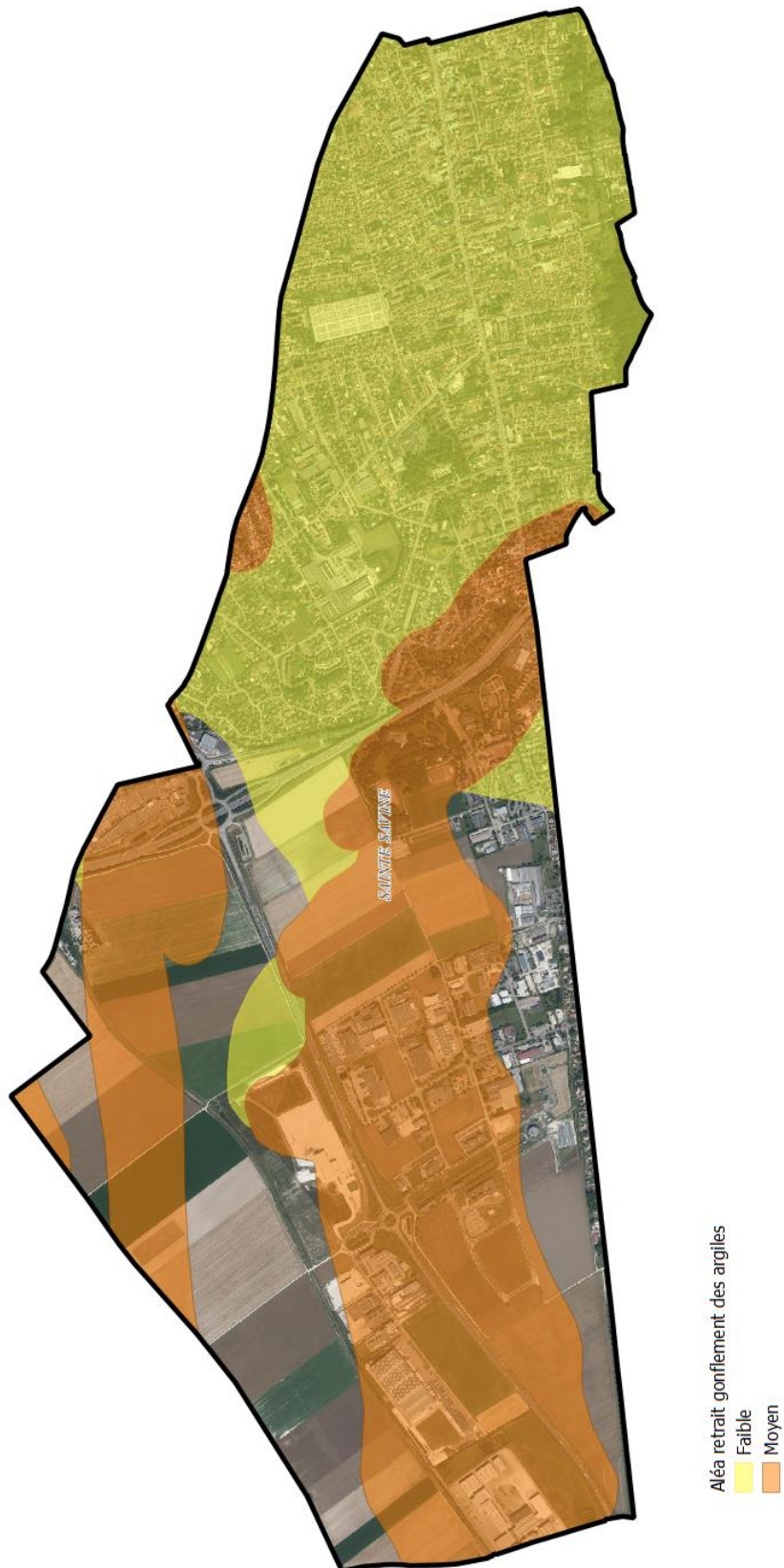
Une notice spécifique permettant de présenter en détail ce phénomène constitue une pièce annexe du Plan Local d'Urbanisme.

Pour rappel, conformément aux dispositions en vigueur depuis le 01/10/2020 dans les zones d'aléa moyen de ce risque :

- le vendeur d'un terrain nu constructible doit désormais faire réaliser une étude de sol, pour vérifier la présence du risque,
- le maître d'œuvre d'un projet doit à minima respecter des techniques spécifiques de construction pour assurer la pérennité des bâtiments, ou réaliser une étude géotechnique de conception spécifique au projet et en suivre les recommandations.



Carte de l'aléa de retrait gonflement des argiles sur le territoire de Sainte-Savine



Réalisation Perspectives sur fond aérien DBOrtho IGN / Données Géorisques



RISQUES LIES A LA COMPOSITION DES SOLS

Le risque sismique

En application des articles R.563-4 et R.125-9 du code de l'environnement, l'ensemble du département de l'Aube est classé en zone de sismicité 1 (risque très faible).

Le radon

Le radon est un gaz radioactif d'origine naturelle. Il provient surtout des sous-sols granitiques et volcaniques, ainsi que de certains matériaux de construction. Dans le département, le risque est très faible. En effet, l'Aube n'a pas été identifiée comme l'un des 31 départements jugés prioritaires quant à ce risque.

Le risque glissements de terrain et coulées de boues

Les glissements de terrain regroupent un ensemble de déplacements, plus ou moins brutaux, du sol ou du sous-sol, d'origine naturelle ou anthropique. Les coulées boueuses sont un transport de matériaux sous forme plus ou moins fluide, qui se produisent généralement sur les pentes, par dégénérescence de certains glissements avec afflux d'eau.

La commune de Sainte-Savine n'est pas concernée par un Plan de Prévention des Risques « mouvement de terrain » ou « chute de blocs ».

Cependant, la commune a fait l'objet d'un arrêté portant reconnaissance de l'état de catastrophe naturelle comprenant des phénomènes de coulées de boue et mouvement de terrains paru au journal officiel le 30 décembre 1999.

Le risque effondrement de cavités souterraines

L'évolution des cavités souterraines naturelles ou artificielles peut entraîner l'effondrement du toit de la cavité et provoquer en surface une dépression ou un effondrement. De nombreuses communes dans le département présentent de telles cavités susceptibles d'être à l'origine d'un mouvement de terrain.

Certaines communes du territoire ont fait l'objet d'un recensement dans la base nationale :

[http://www.georisques.gouv.fr/dossiers/cavites-souterraines/donnees#/
ou](http://www.georisques.gouv.fr/dossiers/cavites-souterraines/donnees#/)<http://infoterre.brgm.fr/cavites-souterraines>

Aucun phénomène d'effondrement n'a été répertorié sur la commune et aucune cavité souterraine n'est recensée.



LE RISQUE INONDATIONS PAR DEBORDEMENT

Plan de Gestion des Risques Inondations (PGRI), Programmes d'actions de prévention des inondations (PAPI) et Stratégie Locale de Gestion du Risque Inondation (SLGRI)

Le PGRI du bassin Seine Normandie, document stratégique pour la gestion des inondations sur le bassin Seine Normandie, a été approuvé par le préfet coordonnateur du bassin par arrêté le 3 mars 2022. Il fixe pour une période de six ans (2022-2027), quatre grands objectifs pour réduire les conséquences des inondations sur la santé humaine, l'environnement, le patrimoine culturel et l'économie.

Ces 4 grands objectifs, déclinés pour le bassin en 80 dispositions sont :

- réduire la vulnérabilité des territoires
- gestion de l'aléa et gestion de la crise
- amélioration des connaissances
- mobiliser tous les acteurs pour consolider les gouvernances et la culture du risque

Une synthèse du PGRI est disponible sur le site internet de la préfecture de l'Aube (www.aube.gouv.fr/Politiques-publiques/Securite-protection-de-la-population/Securite-civile/Risques/La-prevention-des-risques/Strategie-locale-de-gestion-du-risque-inondation)

Le TRI de Troyes a été retenu au regard des débordements de cours d'eau. Compte tenu du rôle des affluents et du barrage réservoir, le périmètre de la stratégie est étendu et concerne 28 communes.

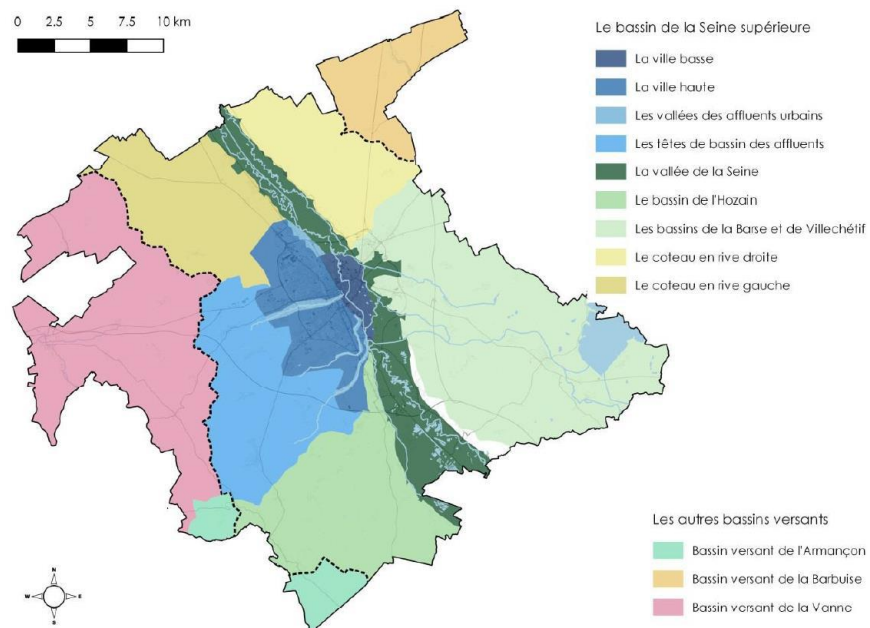
La Vienne ne fait l'objet d'aucun risque majeur pour la commune ; ainsi Sainte-Savine n'est ni incluse dans le TRI de Troyes ni dans le Programme d'Actions de Prévention des Inondations (PAPI) d'intention porté par l'EPTB Seine Grands Lacs.

Néanmoins, dans une logique de solidarité amont-aval, **la commune doit pouvoir contribuer à la réduction potentielle des risques pour les communes plus à l'aval,**

par ailleurs plus densément peuplées (Troyes notamment). C'est dans cet esprit que **le périmètre du PAPI en phase « complet », dit PAPI de Troyes et du bassin de la Seine supérieure (TBSS), a évolué et intègre désormais Sainte-Savine.**

Cette cartographie, issue des études du PAPI d'intention, place la commune à cheval entre la zone urbaine à l'ouest de Troyes (dite « ville haute »), propice au ruissellement, et les zones habitées inondables par débordement d'affluents de rive gauche de la Seine.

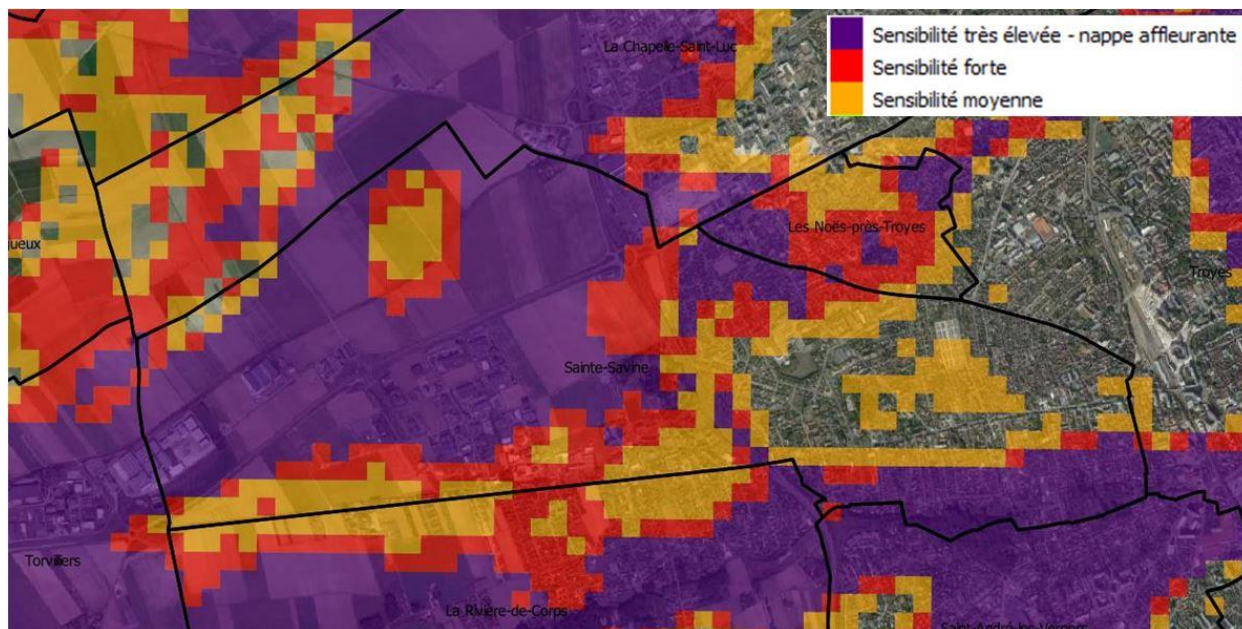
Découpage géographique de Troyes Champagne Métropole croisant cycle de l'eau et enjeux (Troyes Champagne Métropole et syndicat DEPART)



RISQUES DE REMONTEES DE NAPPES

Tel qu'il est rappelé sur le site de la DREAL Grand-Est, les inondations par remontées de nappes sont lentes, localisées (caves, bâtiments noyés, chaussées dégradées...) et peuvent persister plusieurs mois. **De nombreux secteurs sont très sensibles aux remontées de nappes, notamment dans les vallées, où la nappe est sub-affleurante.**

Carte des zones sensibles aux inondations par remontées de nappes



Réalisation SCOT Depart sur Photo aérienne Google Satellite/Données BRGM

Sainte-Savine fait face à **trois risques d'inondation potentiels : le débordement, la remontée de nappe et le ruissellement urbain**. Tous trois sont le plus souvent liés, par exemple, un épisode de fortes pluies peut voir la Vienne déborder, et être doublé d'affleurements ponctuels de la nappe de la craie.

La carte de l'aléa remontée de nappe réalisée par le BRGM renseigne surtout **d'une sensibilité élevée à très élevée au niveau de la vallée des Viennes d'une part, et des champs à l'ouest** correspondant au substrat géologique de colluvions polygéniques de la craie, d'autre part. Ainsi, **la moitié de la commune est soumise à un risque de remontées de nappes élevé.**

Ce risque est principalement dû à la présence de la nappe alluviale de la Seine, qui est une nappe superficielle, située à faible profondeur.

A noter que la fiabilité de ces données est jugée comme moyenne et que leur définition par modélisation est peu précise.

Les connaissances locales viendront compléter cette base de données.



ENJEUX ENVIRONNEMENTAUX

■ Qualité de l'eau et de l'air

L'EAU

Les prélèvements effectués régulièrement se sont révélés conformes aux normes de potabilité, tant au plan bactériologique que physico-chimique. Au niveau des nitrates et du plomb, l'eau est conforme à la réglementation. L'eau est moyennement dure, ce qui signifie qu'elle est susceptible de produire du tartre qui se dépose surtout lors de la chauffe.

L'AIR

(Source ATMO Grand Est)

ATMO Grand Est, association à but non lucratif agréée par le Ministère chargé de l'environnement, est en charge de la surveillance de la qualité de l'air dans la région Grand Est, conformément à la Loi sur l'Air et l'Utilisation Rationnelle de l'Energie (Loi LAURE) du 30 décembre 1996 intégrée au code de l'environnement. Cette Loi donne le droit à chacun de respirer un air qui ne nuise pas à sa santé.

Climat – réchauffement climatique

Le climat de la terre a toujours varié en lien avec des phénomènes naturels (soleil, éruption volcanique, axe de rotation de la terre etc, ...) ; mais depuis 150 ans, ces modifications se sont accélérées avec une augmentation des températures moyennes. La cause de ce réchauffement est liée à l'augmentation de gaz dans l'atmosphère provoquant un dérèglement de l'effet de serre. Ces gaz, responsables de cet effet de serre additionnel, sont issus des activités humaines (combustion fossile, élevage etc, ...). L'existence du réchauffement climatique et de la responsabilité humaine dans ce phénomène a été confirmée dès 1990 dans le premier rapport du GIEC (Groupe d'Experts Intergouvernemental sur l'Évolution du Climat, créé en 1988).

L'histoire du climat de notre planète comporte des périodes de glaciation et de réchauffement naturelles. Ces cycles naturels sont d'amplitude et de durée variable.

Le réchauffement actuel n'est pas cohérent avec ces cycles naturels ; il est amplifié avec des causes d'origine anthropiques (c'est à dire dues aux activités humaines). C'est la première fois dans l'histoire de l'humanité que l'Homme influe sur son environnement de manière irréversible et avec des phénomènes induits de grande ampleur.

Le sixième rapport du GIEC (Groupe d'experts Intergouvernemental sur l'évolution des climats), paru en 2022, indique que les concentrations en dioxyde d'azote (CO₂) et en méthane (CH₄) excèdent aujourd'hui largement l'intervalle de variation naturelle pour les 650 000 dernières années. La conclusion du cinquième rapport du GIEC est très claire : « les activités humaines, notamment l'usage des énergies fossiles, a conduit à une hausse exceptionnelle de la concentration des gaz à effet de serre transformant le climat à un rythme jamais vu par le passé ».

Les émissions des gaz à effet de serre couverts par le protocole de Kyoto (Dioxyde de carbone CO₂, Méthane CH₄, Protoxyde d'azote N₂O, Gaz fluorés PFC – HFC – SF₆, et Tri fluorure d'azote NF₃) ont augmenté de 80 % depuis 1970, et de 30 % depuis 1990 pour atteindre 49 Giga tonnes équivalent CO₂ (GtCO₂eq) en 2010.



Au rythme actuel des émissions mondiales [+2,2%/an sur 2000-2010], la hausse des températures moyennes mondiales devrait être comprise entre 3,7 et 4,8°C d'ici à 2100. Pour respecter l'objectif de la COP21 et des COP suivantes (en 2022 s'est achevé la COP27) qui est de contenir la hausse des températures en-deçà de 2°C, il faut réduire les émissions mondiales de gaz à effet de serre de 40 à 70 % en 2050 par rapport aux niveaux de 2010 et atteindre des niveaux proches de zéro GtCO₂eq en 2100.

A une échelle locale, le PCAER Champagne Ardenne indique que les températures devraient augmenter, avec plus de fortes chaleurs et moins de gel. A l'horizon 2030, les augmentations de température par rapport aux données de référence 1971-2000 pourraient atteindre + 1 à + 1,6°C.

Les précipitations moyennes ne devraient quant à elles peu évoluer. Aux horizons 2030 et 2050, elles devraient rester globalement stables avec des valeurs qui représenteraient entre 95 et 105 % de ce que l'on a observé sur la période 1971-2000 (soit une légère variation entre -5 et +5% d'écart à la référence).

Qualité de l'air

Les émissions de polluants de l'air et de gaz à effet de serre sont étroitement liées aux déplacements motorisés et aux secteurs résidentiel, tertiaire, industriel et agricole. La plupart des activités émettrices de pollution est associée à une consommation d'énergie. Ainsi lutter contre les polluants de l'air et du climat aboutit généralement à un co-bénéfice.

Cependant, même si la majorité des actions visant à réduire les effets des polluants sur le climat permettent également la réduction de la pollution atmosphérique, ceci n'est pas toujours vérifié. Il faut donc prendre en compte ces effets contre-productifs possibles et y associer des solutions.

A l'échelle de la région Grand Est, l'Aube n'est pas un département recensé parmi les mesures effectuées dans le cadre du programme CARA (CARActérisation chimique des particules).

A l'échelle du département, l'ATMO note en 2020, qu'aucune personne n'a été exposée à un dépassement de la valeur limite annuelle en dioxyde d'azote (carte de gauche) sur l'agglomération de Troyes. Les secteurs concernés par les valeurs les plus élevées en NO₂ et en particules PM₁₀ (carte de droite) sont le centre-ville de Troyes ainsi que le long des départementales D610 et D619 ainsi que la nationale N77.

Le Plan Climat Air Energie Régional (PCAER) de Champagne-Ardenne

Source : PCAER Champagne-Ardenne annexé au SRADDET Grand EST

La loi du 12 juillet 2010 portant engagement national pour l'environnement prévoit dans son article 68 l'élaboration de Schémas Régionaux du Climat, de l'Air et de l'Energie (SRCAE).

Au niveau de la région Champagne-Ardenne, afin d'afficher clairement une continuité par rapport aux démarches déjà approuvées et mises en œuvre (plan régional pour la qualité de l'air (PRQA) et plan climat énergie régional (PCER)), le Préfet de Région et le Président du Conseil Régional ont décidé d'intituler ce nouveau schéma le Plan Climat Air Énergie Régional (PCAER).

Ce PCAER (SRCAE) a ainsi vocation à remplacer le PRQA (Plan Régional pour la Qualité de l'Air). Il fixe à l'horizon 2020 et 2050 les orientations pour :

- Définir, par zone géographique, les objectifs qualitatifs et quantitatifs à atteindre en matière de valorisation du potentiel énergétique terrestre, d'augmentation de la production d'énergie renouvelable et de récupération ainsi que de mise en œuvre de techniques performantes en termes d'efficacité énergétique ;



- S'adapter au changement climatique et en atténuer les effets ;
- Prévenir ou réduire la pollution atmosphérique et en atténuer les effets.

Le PCAER a été approuvé par le Conseil Régional de Champagne-Ardenne en séance plénière le 25 Juin 2012 et arrêté par le Préfet de région le 29 Juin 2012. L'arrêté a été publié au recueil des actes administratifs de la Préfecture le 29 Juin 2012.

Les documents constituant le PCAER sont consultables sur le site du Conseil Régional du Grand Est à l'adresse suivante : <http://www.grand-est.developpement-durable.gouv.fr/approbation-du-plan-climat-air-energie-regional-a118.html>.

Les orientations du PCAER permettent de répondre à six grandes finalités :

- Réduire les émissions de gaz à effet de serre d'au moins 20% d'ici à 2020 ;
- Favoriser l'adaptation du territoire au changement climatique ;
- Réduire les émissions de polluants atmosphériques afin d'améliorer la qualité de l'air, en particulier dans les zones sensibles ;
- Réduire les effets d'une dégradation de la qualité de l'air sur la santé, les conditions de vie, les milieux naturels et agricoles et le patrimoine ;
- Réduire d'ici à 2020 la consommation d'énergie du territoire de 20% en exploitant les gisements d'économie d'énergie et d'efficacité énergétique ;
- Accroître la production d'énergies renouvelables et de récupération pour qu'elles représentent 45% (34% hors agro-carburants) de la consommation d'énergie finale à l'horizon 2020. La Champagne-Ardenne, possédant d'importants atouts en matière de production d'énergies renouvelables et ayant déjà créé une dynamique, pourra dépasser les objectifs nationaux (le Schéma Régional Eolien (SRE) s'inscrit dans cet objectif).

Le Plan Climat Air Energie Territorial (PCAET) de l'Aube

Les collectivités sont incitées, depuis le plan climat national de 2004, à élaborer des plans climats territoriaux. La loi n°2015-992 relative à la transition énergétique pour la croissance verte du 17 août 2015 (LTECV) modernise les plans climat-énergie territoriaux existants (PCET) par la mise en place du plan climat-air-énergie territorial (PCAET).

Les PCAET sont des outils d'animation du territoire qui définissent les objectifs stratégiques et opérationnels afin d'atténuer le changement climatique, de le combattre efficacement et de s'y adapter, de développer les énergies renouvelables et de maîtriser la consommation d'énergie, en cohérence avec les engagements internationaux de la France. Il intègre pour la première fois les enjeux de qualité de l'air. Il doit être réalisé à l'échelle du territoire.

Le département de l'Aube n'est pas encore doté d'un PCAET. Cependant, l'Agence de l'Environnement et de la Maitrise de l'Energie (ADEME) indique que le Conseil Départemental de l'Aube a pour projet prochainement de se lancer dans la réalisation d'un PCET couvrant l'ensemble de son territoire.



■ Patrimoine naturel

PROTECTIONS ET INVENTAIRES

Le territoire communal ne comprend aucune zone naturelle référencée telle que les zones Natura 2000 ou les ZNIEFF.

A titre d'information, Les zones Natura 2000 les plus proches se situent à environ 4 kms, 11 kms et 16 kms en amont hydraulique des limites communales.

Il s'agit respectivement de :

- La zone Natura 2000, directive habitat « **Marais de Villechétif** ».

Le marais de Villechétif est une tourbière alcaline en assez bon état présentant une tendance à la colonisation pré-forestière ;

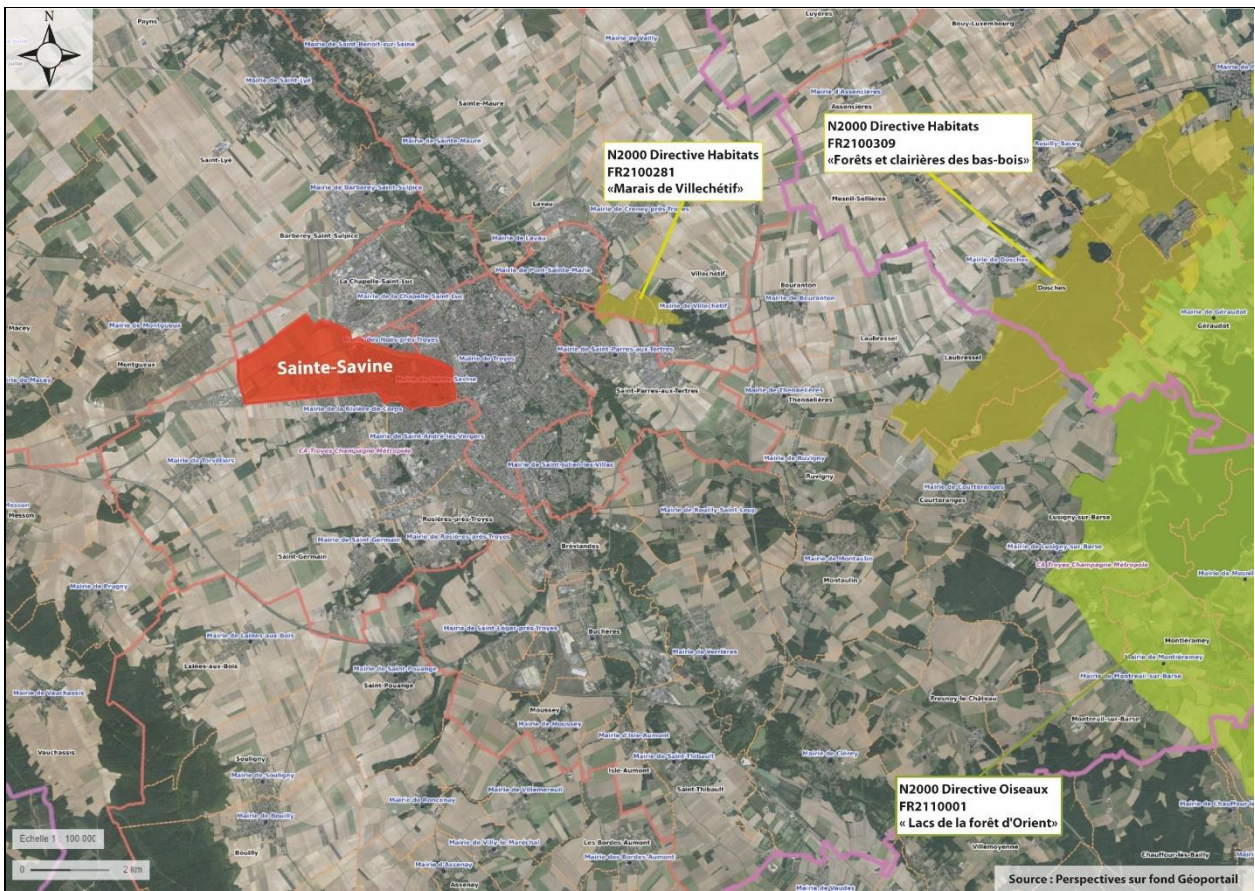
- La zone Natura 2000, directive habitat « **Forêts et clairières des Bas-bois** ».

Les forêts et clairières des Bas-bois forment un ensemble exceptionnel de forêts humides, plus ou moins inondables, sur marne et argile. Ces milieux présentent un bon état général, mais la création de plans d'eau aménagés pour la chasse altère les potentialités des milieux aquatiques. Le creusement des fossés et la mise en cultures des molinaies sont les principales sources de perturbations des milieux ;

- La zone Natura 2000 directives oiseaux « **Lacs de la forêt d'Orient** ».

Le site des lacs de la forêt d'Orient est un vaste territoire constitué de plusieurs types de milieux (grands massifs forestiers, lacs, nombreux étangs, prairies, cultures) en très bon état de conservation. Il constitue un complexe d'intérêt majeur pour l'avifaune, en migration ou en nidification.

Localisation des sites Natura 2000

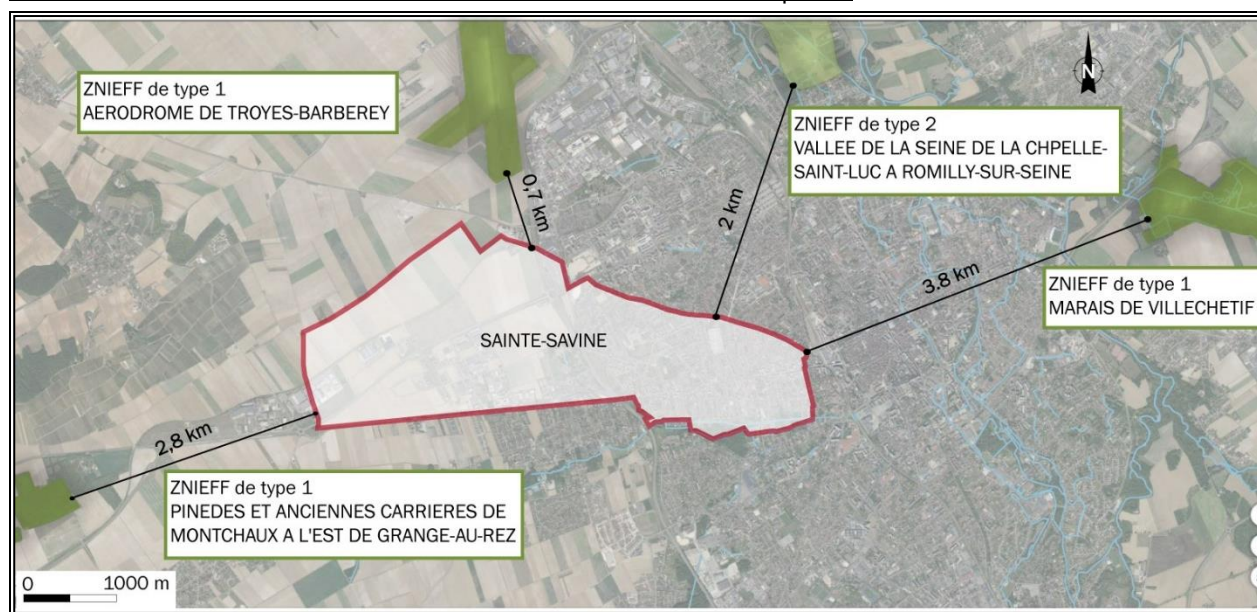


A titre d'information, 4 sites inventoriés ZNIEFF de type 1 et 2 sont localisés dans un périmètre de 4 km autour de la commune :

Il s'agit de :

- ZNIEFF type 1 : 210015548 « AERODROME DE TROYES-BARBEREY » à 0.7 km au Nord
- ZNIEFF type 2 : 210009943 « VALLEE DE LA SEINE DE LA CHAPELLE-SAINT-LUC A ROMILLY-SUR-SEINE » à 2 km au Nord-Est
- ZNIEFF type 1 : 210002039 « MARAIS DE VILLECHETIF » à 3.8km à l'Est
- ZNIEFF type 1 : 210020078 « PINEDES ET ANCIENNES CARRIERES DE MONTCHAUX A L'EST DE GRANGE-AU-REZ » à 2.8 km à l'Ouest

Localisation des sites naturels référencés sur les communes limitrophes :



Réalisation Perspectives sur fond de photographie aérienne, données Géoportail

LES ESPECES PROTEGEES

Le Conservatoire Botanique National du Bassin Parisien recense sur le territoire communal de Sainte-Savine, 220 espèces végétales patrimoniales, dont la liste est consultable sur le site : <http://cbnbp.mnhn.fr/cbnbp/>

Huit espèces végétales patrimoniales d'espèces protégées et réglementaires sont recensées sur le territoire communal, à savoir.

De plus, le Conservatoire Botanique National du Bassin Parisien note **les espèces exotiques envahissantes avérées**, ci-après quelques exemples (listes non exhaustive). **Et des espèces exotiques émergentes nécessitant d'être surveillées**

L'inventaire national du patrimoine du muséum national d'histoire naturelle recense sur le territoire communal de Sainte-Savine des espèces animales et végétales protégées, dont la liste est consultable sur le site : <https://inpn.mnhn.fr/collTerr/commune/10362/tab/especesprot>

Des informations complémentaires sont disponibles sur internet aux adresses suivantes :

- sur le site de l'inventaire national du patrimoine du muséum national d'histoire naturelle : <http://inpn.mnhn.fr>
- sur le site faune-flore de la DREAL Champagne-Ardenne : <http://www.champagne-ardenne.developpement-durable.gouv.fr/faune-flore-r342.html>
- sur le site de la ligue pour la protection des oiseaux (LPO) Champagne-Ardenne : <http://www.faune-champagne-ardenne.org>



■ Zones humides

Les zones humides, selon la définition donnée par l'Institut Français de l'ENvironnement (IFEN), sont « **des zones de transition entre le milieu terrestre et le milieu aquatique : prairies inondables, tourbières...** Elles se caractérisent par la présence d'eau douce, en surface ou à très faible profondeur dans le sol. Cette position d'interface explique que les zones humides figurent parmi les milieux naturels les plus riches au plan écologique (grande variété d'espèces végétales et animales spécifiques). Elles assurent aussi un rôle dans la gestion de l'eau, avec la régulation des débits des cours d'eau et l'épuration des eaux ».

La préservation des zones humides est une préoccupation à l'échelle régionale ; ainsi, la DREAL Grand-Est dispose de deux cartographies régionales non exhaustives recensant les zones humides dites « loi sur l'eau » et les zones à dominante humide :

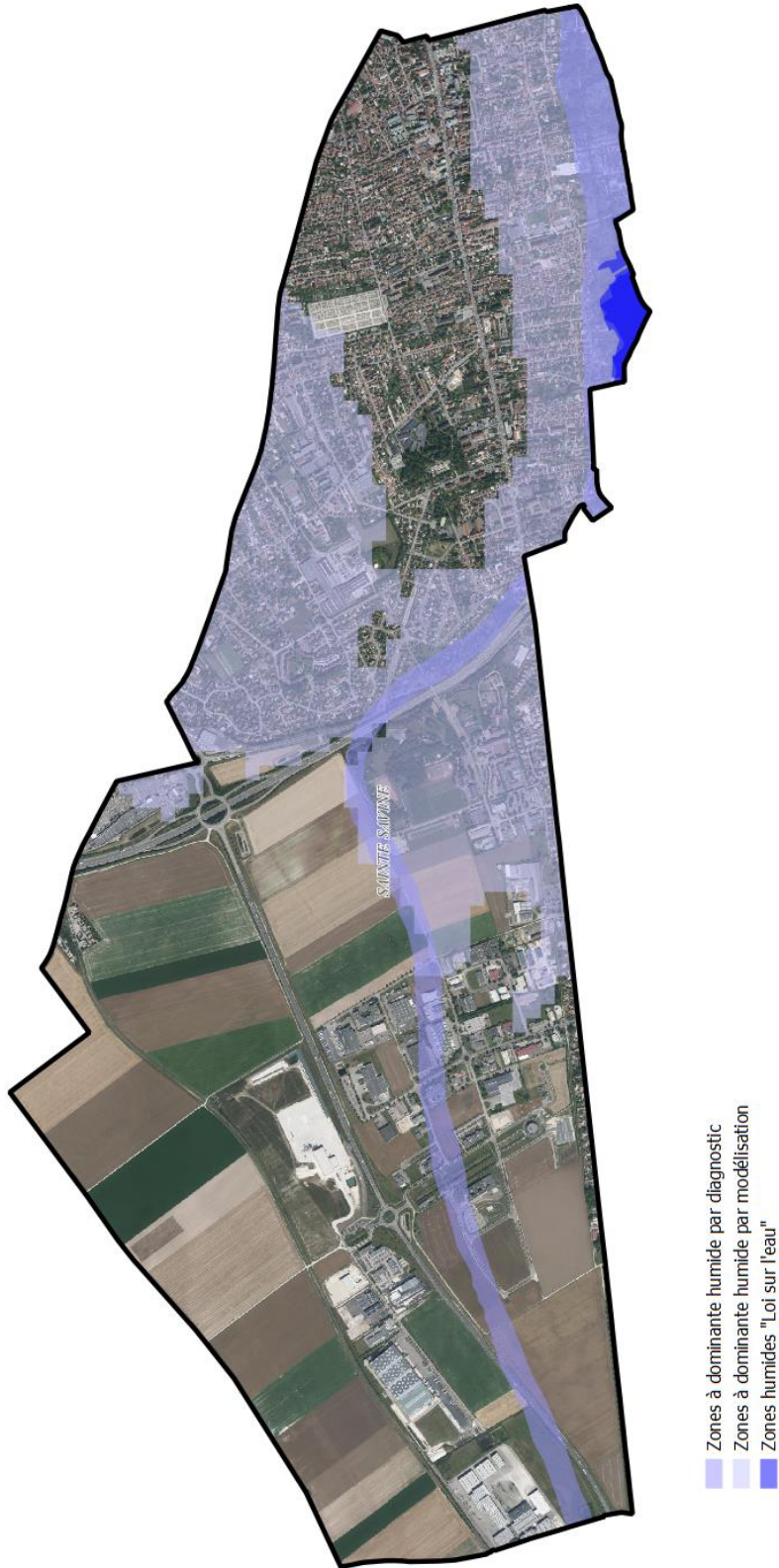
- **Zones humides dites « loi sur l'eau »** : Leur définition est suffisamment précise au regard de la loi sur l'eau et les milieux aquatiques. Leur caractère humide a été défini selon le critère végétation et pédologique listé dans l'arrêté ministériel du 24 juin 2008 modifié par l'arrêté du 1er octobre 2009 précisant les critères de définition et de délimitation des zones humides en application de l'article R.211-108 du code de l'environnement. Toutefois, ces zones ne sont pas toutes délimitées à l'échelle parcellaire. A ce titre, les tiers souhaitant obtenir ce niveau de précision sont invités à mener un inventaire complémentaire sur le terrain selon la méthodologie et les critères déclinés dans l'arrêté ministériel cité ci-dessus ;
- **Zones à dominante humide** : Terminologie non réglementaire utilisée pour définir des secteurs ayant une potentialité de présence de zones humides (cartographie d'alerte ou de pré-localisation) et pour laquelle le caractère humide au titre de la loi sur l'eau ne peut pas être certifié à 100 %. Si un tiers souhaite s'assurer que ces zones ne sont pas des zones humides, un inventaire sur le terrain doit être réalisé selon la méthodologie et les critères déclinés dans l'arrêté ministériel cité ci-dessus.

Les zones humides identifiées sur la cartographie de la DREAL représentent des zones humides « loi sur l'eau » qui correspondent à des zones dont la nature est vérifiée et qui, de ce fait, sont à protéger, notamment en les rendant inconstructibles. Au sein de la commune de Sainte-Savine les parties concernées sont **une dorsale humide parcourant d'ouest en est la commune, jusqu'à rejoindre la Vienne.** Seule la partie la plus boisée de la vallée des Viennes, correspondant **au bois de l'île Germaine, est référencée zone humide loi sur l'eau (LEMA), cartographie à caractère réglementaire.**

Aussi, la Vienne, en tant que vallée humide, participe à l'épuration des cours d'eau, constitue une continuité écologique jugée structurante à l'échelle de l'agglomération (carte page suivante).



Carte des zones humides sur l'ensemble du territoire communal



Réalisation Perspectives sur fond aérien DBOrtho IGN / Données DREAL Grand Est



■ **Trames verte et bleue**

LE SCHEMA REGIONAL DE COHERENCE ECOLOGIQUE (SRCE) DE CHAMPAGNE-ARDENNE

La constitution des trames verte et bleue nationales se fait à l'échelle de chaque région, via l'élaboration de Schémas Régionaux de Cohérence Ecologique qui constituent de nouveaux documents dans la hiérarchie des outils de planification territoriale.

A ce titre, le SRCE de Champagne Ardenne a été adopté par arrêté du préfet de région le 8 Décembre 2015 et peut être consulté dans les préfetures et sous-préfetures de la région, ainsi qu'au siège du Conseil Régional du Grand Est, de ses antennes et des conseils départementaux de la région.

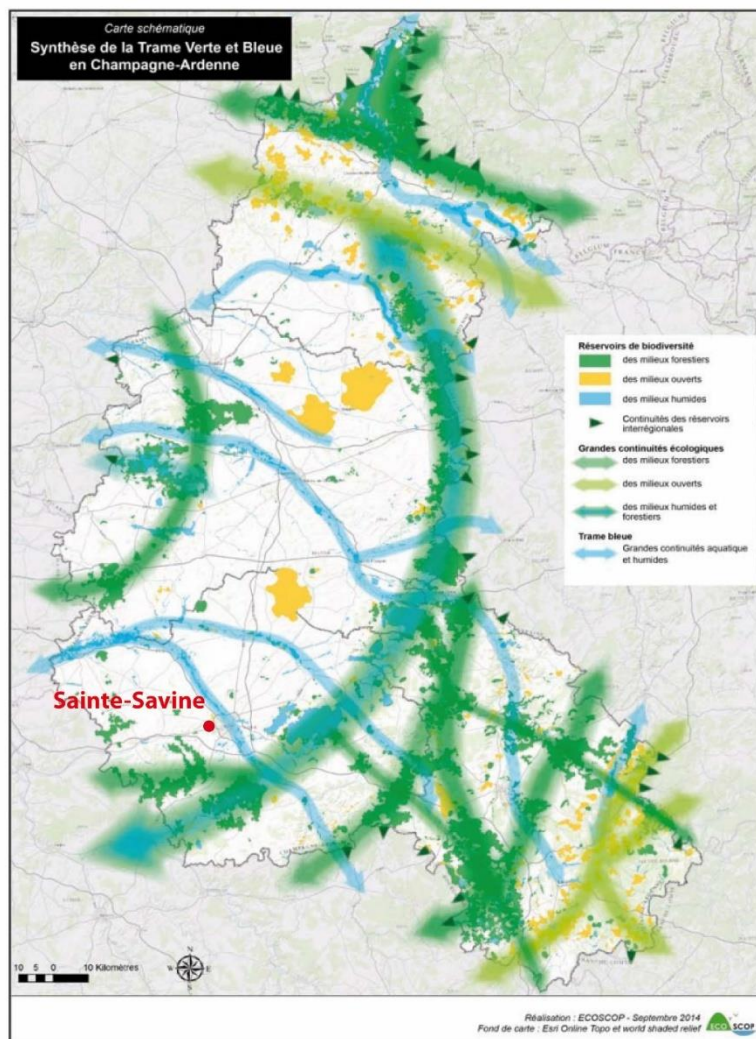
Ce dernier précise que les trames verte et bleue définies à l'échelle de la Champagne-Ardenne permettent d'identifier les continuités écologiques (réservoirs de biodiversité et corridors écologiques) à préserver ou remettre en bon état, qu'elles soient terrestres (trame verte) ou aquatiques et humides (trame bleue), afin de réduire la destruction et la fragmentation des habitats, favoriser le déplacement des espèces, préserver les services rendus par la biodiversité et faciliter l'adaptation au changement climatique.

Carte schématique des TVB régionales

Sur la carte schématique du SRCE, on remarque que la commune de Sainte-Savine n'est pas concernée par une des grandes continuités écologiques régionales de la trame bleue. La plus proche se situe sur la commune voisine de Troyes : Il s'agit de la Seine et des milieux humides qui lui sont associés.

Source : SRCE Champagne-Ardenne par arrêté préfectoral du 8 Décembre 2015

Sur les cartes éditées au 1/100 000^{ème} qui présentent de façon plus précise les composantes des trames verte et bleue, **la vallée des Viennes est identifiée comme continuité écologique de niveau structurant à la fois comme trame aquatique, et comme corridor écologique des milieux humides.**



LA TRAME VERTE ET BLEUE URBAINE VIA L'ETUDE DU SYNDICAT DEPART

S'agissant d'une commune comprise dans le pôle de l'agglomération troyenne, Sainte-Savine est également concernée par la « trame verte et bleue urbaine » définie à une échelle plus fine et répondant aux enjeux de la nature en ville (étude du syndicat DEPART de 2015).

Plusieurs continuités écologiques ont été identifiées (source Syndicat Depart) :

- **La vallée des Viennes**, reconnue dans le Schéma Régional de Cohérence Ecologique de Champagne-Ardenne. Elle revêt un intérêt multifonctionnel important du fait de ses composantes écologiques diversifiées (milieux boisés alluviaux, marais et zones humides, jardins et vergers... favorables à de nombreuses espèces faunistiques et floristiques. Elle occupe également de multiples rôles : valeur paysagère, rôle récréatif, fonctions environnementales (prévention des risques et gestion de l'eau, zone calme vis-à-vis des nuisances sonores, régulation thermique...).

- **La « continuité verte de l'Ouest de Sainte-Savine », reliant le Parc de Chanteloup au Parc de la Noue Lutel**, via la trame d'espaces publics paysagers du quartier du Hamelet.

L'étude TVB urbaine a mis en évidence certains linéaires d'infrastructures ferrées et routières dont les abords végétalisés présentent des enjeux pour la biodiversité. A ce titre, la voie ferrée, le mail central du Parc du Grand Troyes ou la RD660 sur sa séquence d'entrée de ville sont identifiés (avec des enjeux liés aux milieux thermophiles, habitats favorables au lézard des murailles par exemple¹).

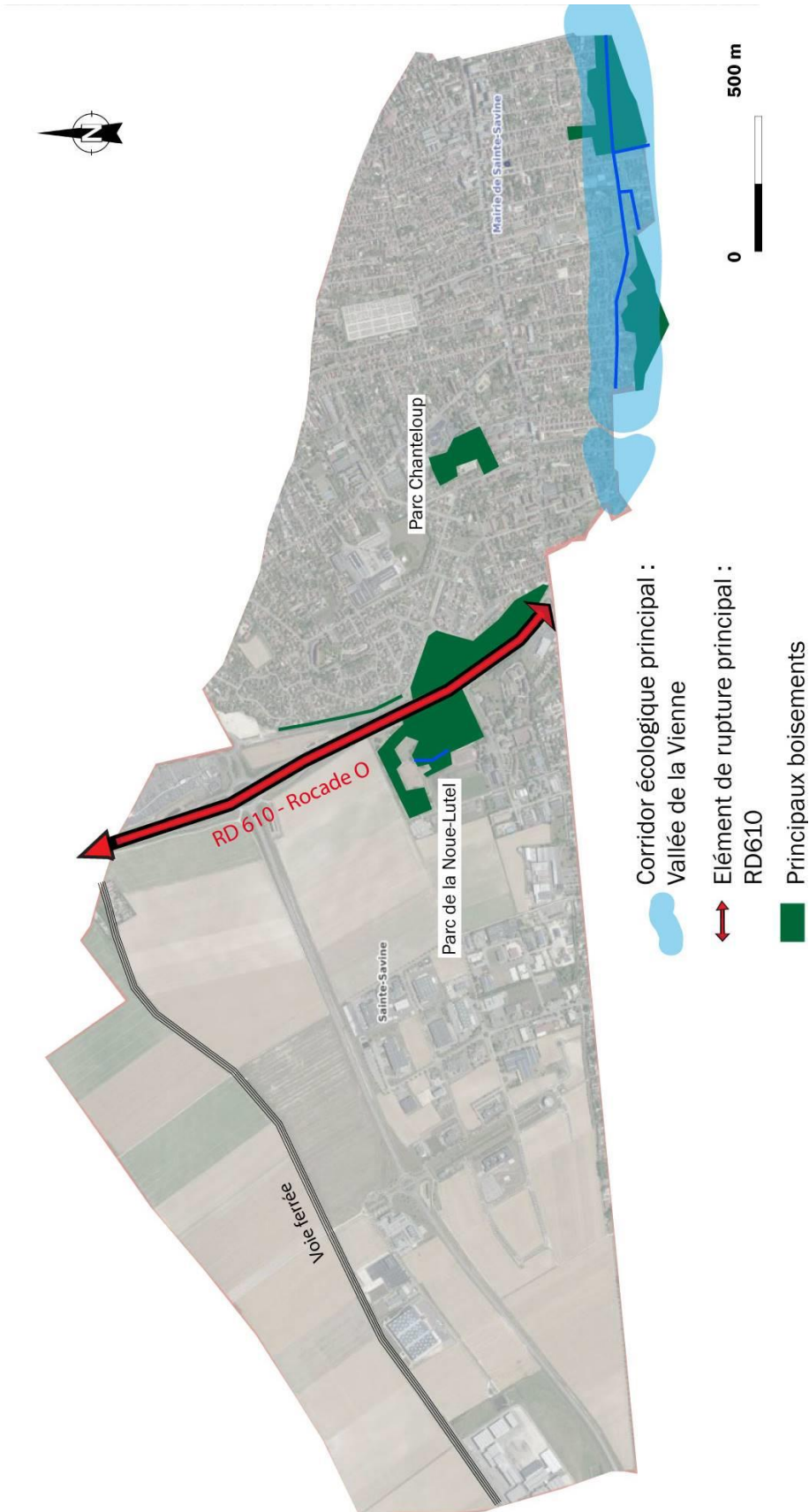
¹ Suivis scientifiques du Conservatoire des espaces naturels de Champagne-Ardenne.

Enfin, de manière générale, **les éléments végétaux** qui caractérisent l'ensemble du tissu **urbanisé à travers les espaces verts, les fonds de parcelles jardinés, les vergers, cœurs d'îlots, alignements d'arbres, etc...** constituent une **trame verte de proximité** au service de la qualité environnementale et du cadre de vie des habitants.

Les préconisations du SCoT : le PLU devra éviter le développement urbain et la densification au sein de ces zones. Dans le cas contraire et après vérification, les impacts de l'urbanisation devront être limités et compensés.



Cartographie simplifiée de la trame verte bleue et des potentiels points de ruptures



Réalisation Perspectives / Fond de Plan photographie aérienne Géoportail



EVALUATION ENVIRONNEMENTALE

■ Impacts directs sur l'environnement

De manière générale, les sites susceptibles d'être touchés de manière notable par la mise en œuvre du PLU correspondent :

- aux sites de développement urbain en extension et leurs abords. Il s'agit donc principalement de zones ouvertes à l'urbanisation (passage d'une zone à vocation agricole ou naturelle en zone à vocation urbaine ou à urbaniser),
- aux jardins et cœur d'îlots intégrés au tissu urbain susceptibles d'être impactés s'ils sont urbanisés,
- aux emplacements réservés pour la réalisation d'équipements,
- aux abords des milieux naturels et corridors écologiques identifiés sur le territoire.

Sites de développement urbain en extension et leurs abords

La commune de Sainte-Savine a fait le choix de maintenir l'enveloppe urbaine existante et de limiter au maximum les extensions sur ses marges du tissu urbain mixte.

Il apparaît donc que les choix de la commune ont pour effet de définir les possibilités d'installation de nouvelles constructions uniquement en densification et au sein des espaces de mutation de la commune à minima jusqu'en 2035.

Il n'y a donc pas d'impact notable sur l'environnement entraîné par la définition de secteur de développement urbain pour l'habitat en extension pour les 10 prochaines années.

En ce qui concerne le cas particulier du Parc du Grand Troyes, le SCoT des Territoires de l'Aube permet un potentiel foncier d'urbanisation de 45 à 140 ha à l'échelle de Troyes Champagne Métropole pour les zones d'activités de fonction structurante.

L'agglomération de Troyes Champagne Métropole note une forte diminution des surfaces immédiatement disponibles pour les activités artisanales. Le foncier disponible dédié aux activités économiques étant concentré sur très peu de sites : Parc du Grand Troyes (actuel), Parc Logistique, Technopole, et zones d'activités de Creney-Près-Troyes et de Moussey.

Pour pallier à cette situation, une zone d'activités artisanale a été créée en 2020 sur la commune de Creney-Près-Troyes pour une surface de 4ha et la zone 2AUY de la commune de Moussey a été ouverte à l'urbanisation par une procédure de modification du PLU approuvée le 15 juillet 2021.

En prenant en compte l'usage du Parc logistique et de la Technopole qui n'ont pas vocation à accueillir des cellules artisanales et industrielle, les ventes déjà réalisées sur la zone de Creney-Près-Troyes et le potentiel réel d'accueil de nouvelles activités sur la zone de Moussey, il apparaît qu'il reste un potentiel insuffisant à l'échelle de l'agglomération de TCM (pour rappel TCM compte 81 communes) pour l'accueil de nouvelles entreprises.

Il apparaît donc que l'agglomération fait face à un manque d'offre foncière pour les activités artisanales et industrielles et peut difficilement accueillir immédiatement des entreprises de ce type.

Face à cette situation, Troyes Champagne Métropole cherche à structurer une offre foncière pour les activités économique capable de satisfaire tous les besoins, notamment d'industrie, d'artisans et de petites entreprises.

L'objectif étant de répondre à des demandes foncières variées qui sont parfois en inadéquation avec les offres thématiques du Parc logistique de l'Aube et de la Technopole.

Pour cela TCM a fléchi le parc du Grand Troyes comme la zone d'activités économiques de niveau structurant à l'échelle de Troyes Champagne Métropole pour l'accueil d'activités de type artisanal et industrielle. Cependant, cette zone a connu ces dernières années de nombreuses installations de taille et de type différents laissant peu de possibilités d'installation.



TCM et la commune de Sainte-Savine ont donc décidé d'ouvrir à l'urbanisation la zone 2AUY dans le respect du potentiel foncier maximal d'urbanisation défini par le SCoT à l'horizon 2035.

Cette ouverture à l'urbanisation a pour conséquence une consommation d'espaces agricoles d'environ 100 ha qu'il convient de reporter sur le potentiel foncier d'urbanisation de 45 à 140 ha à l'échelle de Troyes Champagne Métropole.

Mesure de réduction :

Afin de réduire l'impact de cette ouverture à l'urbanisation, la commune a défini une Orientation d'Aménagement et de Programmation permettant d'assurer le maintien d'espaces verts et perméables et la protection des zones à dominante humide.

Jardins et cœurs d'îlots intégrés au tissu urbain

La commune de Sainte-Savine a fait le choix de définir plusieurs zones urbaines adaptées aux différentes caractéristiques des quartiers du tissu urbain afin notamment de préserver les quartiers d'habitat ouvrier qui présentent un nombre important de jardins et cœurs d'îlots verts.

Ces différentes zones urbaines sont accompagnées par l'application de l'article L.151-19 CU qui permet d'identifier les jardins et cœurs d'îlots verts à préserver.

Ainsi, les dispositions règlementaires de ces zones et secteurs à protéger permettent de garantir le maintien de ces espaces naturels du tissu urbain qui participent fortement au développement de la trame verte urbaine.

Il n'y a donc pas d'impact notable sur les jardins et cœurs d'îlots intégrés au tissu urbain. La révision du PLU permettant une meilleure protection de ces espaces.

Emplacements réservés pour la réalisation d'équipements

La révision du PLU a permis la mise à jour des emplacements réservés.

Ainsi, les emplacements réservés dans le cadre de la révision du PLU permettront principalement le maintien ou l'amélioration du cadre de vie au travers de l'aménagement d'espaces publics.

L'objectif de ces emplacements réservés est principalement d'améliorer les déplacements sur le territoire.

Ainsi les emplacements réservés n°1, 2, 3, 4 et 5 permettront d'améliorer les cheminements doux, les espaces de stationnement et la sécurité des usagers de la route. L'emplacement réservé n°6 permettra d'améliorer la qualité paysagère de l'entrée de ville Ouest.

EMPLACEMENTS RESERVES			
N°	Désignation	Superficie approximative	Bénéficiaire
1	Elargissement de la rue du Clos Bersat	124 m ²	Commune
2	Aménagement piétonnier et espaces de stationnement, habitat	228 m ²	Commune
3	Aménagement de l'angle de la rue Paul Doumer	77 m ²	Commune
4	Stationnement	1 030 m ²	Commune
5	Stationnement	527 m ²	Commune
6	Réalisation d'un aménagement paysager dans le cadre de la requalification de l'entrée de ville	453 m ²	Commune

A noter que les emplacements réservés n'auront pas pour effet l'artificialisation des sols puisque qu'il s'agit d'emprises situées au sein de l'espace urbain et déjà artificialisé.

Il n'y a donc pas d'impact notable sur l'environnement entraîné par la définition d'emplacements réservés pour la réalisation d'équipements.



Abords des milieux naturels et corridors écologiques identifiés sur le territoire

La mise en place d'un document d'urbanisme sur un territoire implique un certain nombre de décisions, comme la localisation des zones de développement urbain par exemple. De même, il est influencé par des enjeux locaux (prévention des risques). Cela nécessite aussi d'être en conformité avec des orientations plus vastes, qu'il est nécessaire de décliner à une échelle plus fine. L'ensemble de ces différents documents d'orientation pris en compte, les modalités de développement sont relativement limitées.

L'ensemble des choix réalisés a été guidé par une forte volonté de protection du paysage, du milieu naturel et par la prise en compte des risques naturels et technologiques.

Les enjeux sur la commune sont surtout liés à la vallée de la Vienne comprenant des boisements alluviaux et des espaces de jardins et à l'aménagement des abords de la Rocade Ouest.

Différents choix ont donc été adoptés, dans un objectif de préservation du milieu naturel, en lien avec la préservation des eaux superficielles et souterraines, le paysage et la gestion des risques :

- la protection à travers les orientations du PADD et/ou du zonage des éléments du milieu naturel c'est-à-dire l'essentiel des zones humides et boisements du territoire communal (zone N, éléments de paysage L.151-19 CU et EBC),
- de la définition d'espaces de plantation à réaliser afin de compléter les continuités paysagères et écologiques du territoire,
- la définition d'une Orientation d'Aménagement et de Programmation thématique Trame Verte et Bleue,
- des dispositions réglementaires spécifiques en matière d'imperméabilisation des sols, de protections des espaces remarquables, de gestion des eaux usées et pluviales pour toute nouvelle construction et le recours aux techniques alternatives à la parcelle.

La volonté de protection des zones humides et des boisements s'inscrit également dans une volonté de gestion du patrimoine naturel en lien direct avec les réservoirs de biodiversité et les corridors écologiques du territoire.

Il n'y a donc pas d'impact notable sur les abords des milieux naturels et corridors écologiques entraîné par la révision du PLU qui permet de compléter les protections existantes sur les espaces naturels.



■ Mesures réglementaires prises pour l'environnement

PROTECTION DES ESPACES NATURELS ET AGRICOLES

Le PLU assure la préservation de l'environnement par :

- **Un classement en zone agricole (zone A)** des terrains à protéger en raison du potentiel agronomique, biologique ou économique des terres agricoles et parce qu'ils présentent un caractère sensible pour le cadre de vie et le développement de la commune ;
- **Un classement en zones naturelles (zones N et secteurs Nh et Nj)** des terrains à protéger en raison :
 - de la qualité des sites, des milieux naturels, des paysages et de leur intérêt notamment du point de vue esthétique, historique ou écologique,
 - de leur caractère d'espaces naturels,
 - de la présence de zones humides et à dominante humide.

Le PLU trouve un équilibre entre le caractère naturel et sensible des sites et la qualité agronomique des terres. La commune a ainsi maintenu l'ensemble de son paysage agricole dans la zone A du PLU afin de protéger les terres agricoles.

Enfin, l'ensemble des zones humides a fait l'objet d'une réglementation spécifique en cohérence avec la doctrine de préservation des zones humides de la DDT Aube.

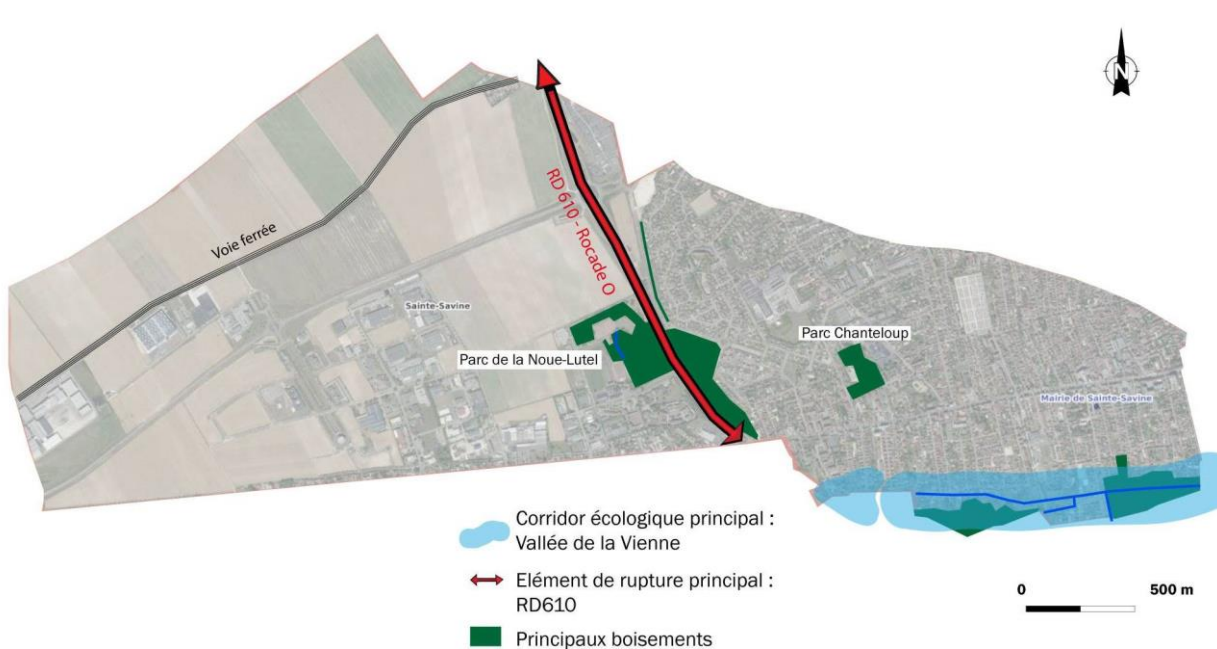
Ainsi, une approche globale a été réalisée à l'échelle du territoire communal afin de répondre aux orientations du SCoT des Territoires de l'Aube. En effet, l'orientation 3.1.17 du Document d'Orientation et d'Objectifs du SCoT fonctionne en poupée gigogne : elle part de ce qui doit être un réflexe d'aménagement ("c'est humide, donc je réfléchis à des alternatives pour ne pas imperméabiliser cette zone"), et intègre au fur et à mesure les éventuelles contraintes d'urbanisation ("si je ne peux construire ailleurs, alors j'adapte mon projet").

Conformément à ce principe, la commune a appliqué la démarche Eviter, Réduire, Compenser en définissant 3 niveaux de protection :

- Classement en zone agricole (A) ou naturelle (N) des zones humides, notamment lorsqu'elles se superposent à d'autres enjeux de protection (continuités écologiques, périmètres de protection de captages, espaces de respiration ou d'intérêt paysager...);
- Protection des boisements alluviaux, haies, ripisylves, mares et jardins grâce aux outils les plus adaptés : classement au titre des espaces boisés classés, article L.151-23 CU et identification des éléments de paysage (L151-19 CU) au sein de l'espace urbain et des zones agricoles et naturelles ;
- Définition de règles applicables à une trame zone à dominante humide pour limiter l'emprise au sol des constructions et définir un pourcentage d'espaces verts ou libres significatif (70% minimum) et d'orientation spécifique au sein de l'OAP de développement du Parc du Grand Troyes.



PRISE EN COMPTE DES TRAMES VERTE ET BLEUE SUR LE TERRITOIRE COMMUNAL



SRCE Champagne-Ardenne

Les trames verte et bleue sont prises en compte dans les pièces du PLU :

Rapport de présentation

Les trames verte et bleue sont détaillées dans le paragraphe 1.2.4 du présent rapport de présentation à l'échelle du SRCE, du SCoT et de la commune en précisant notamment les éléments constitutifs des trames verte et bleue ainsi que les continuités écologiques qui y sont liées.

Un focus spécifique permet également de présenter la Trame Verte urbaine du territoire

Source : SCoT des Territoires de l'Aube - Réalisation : Syndicat DEPART



PADD

La préservation des trames verte et bleue dans le milieu urbain dense et à proximité est présenté dans l'axe A.1. « Organiser la mutation de l'espace urbain » du PADD et détaillé au sein du sous-titre « Organiser la mutation de l'espace urbain dans le respect du cadre environnemental du territoire ».

La préservation des trames verte et bleue dans le cadre du développement de la partie Ouest du territoire est présenté et détaillé dans l'axe B.3. « Assurer un développement permettant d'offrir un cadre de vie de qualité (paysager et environnemental) » du PADD.

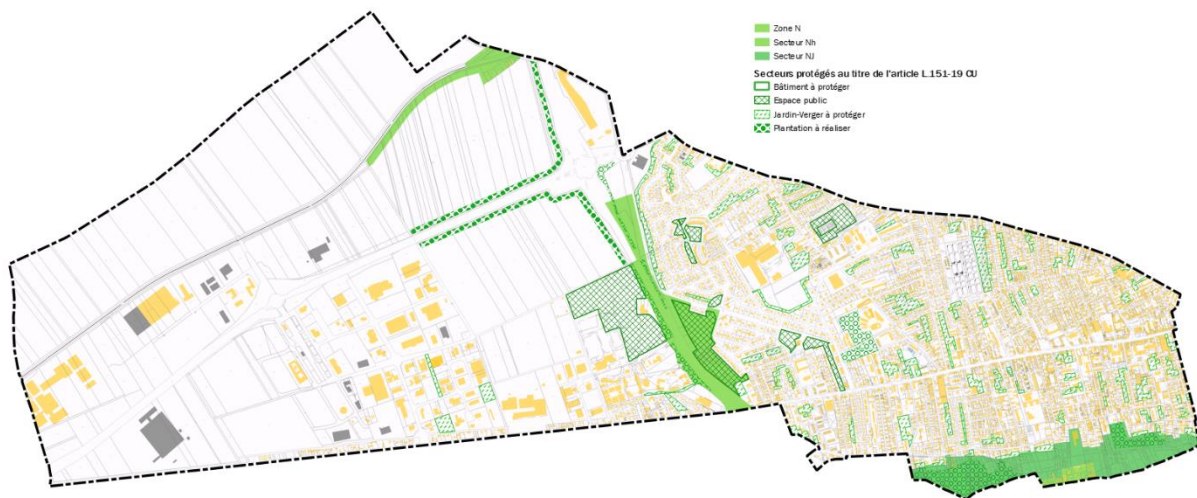
Ainsi, ces orientations indiquent les éléments principaux constitutifs de ces trames tels que les ripisylves, les ruisseaux, ... et les intentions de la commune spécifiques aux parties Est et Ouest du territoire.



Plan de zonage

La révision du Plan Local d'Urbanisme a abouti au renforcement de la trame verte et bleue qui permet la création d'une continuité entre différents milieux interconnectés venant se concrétiser en réservoir de biodiversité le long de la Vienne. De plus, des Espaces Boisés Classés ont été identifiés sur les parties boisées du territoire afin de permettre le maintien des aménagements paysager le long de la Rocade Ouest et le maintien des bois alluviaux dans la vallée de la Vienne.

Ce classement de la trame verte et bleue suit la cohérence qui existe autour de la superposition des espaces boisés, du cours d'eau et des zones à dominante humide qui existent sur la commune. Le classement en zone N apparaît ainsi judicieux, compte tenu de la sensibilité écologique qui existe sur le territoire et de l'équilibre que la trame verte et bleue induit sur le territoire.



Extrait du zonage du PLU

De manière générale, les corridors écologiques et les réservoirs de biodiversité présents sur le territoire ont été pris en compte lors de l'élaboration du zonage. Il s'agit ainsi pour la commune de favoriser les échanges écologiques entre les principaux réservoirs du territoire. La commune conforte ainsi les corridors existants.

Au travers de ces différentes pièces, le PLU tend donc à protéger les éléments naturels des trames verte et bleue.



Mesures réglementaires

Au regard notamment des conclusions de l'analyse de l'état initial de l'environnement, la commune a souhaité renforcer la préservation et la mise en valeur de l'environnement urbain et naturel par le biais des prescriptions réglementaires.

Le chapitre I précise les constructions interdites et autorisées. Ceci a permis de limiter les constructions autorisées dans la zone naturelle N.

Des dispositions règlementaires particulières sont également appliquées aux terrains concernés par l'identification de zones à dominante humide et par un risque de remontées de nappes en matière de constructions de sous-sols, d'emprise au sol des constructions et de taux d'imperméabilisation des sols.

Les autres articles du P.L.U. concernés sont en outre :

- Article II-2 : Qualité urbaine, architecturale, environnementale et paysagère
- Article II-3 : Traitement environnemental et paysager des espaces non bâtis et abords des constructions
- Article III-2 : Conditions de dessertes des terrains par les réseaux

Les Orientations d'Aménagement et de Programmation

En plus des orientations spécifiques au sein des OAP de secteurs, la commune a fait le choix de mettre en œuvre une Orientation d'Aménagement et de Programmation thématique Trame Verte et Bleue permettant d'assurer les conditions de protection et de préservation des éléments naturels constituant la Trame Verte et Bleue du territoire communal ainsi que les continuités écologiques identifiées à l'échelle de l'agglomération troyenne et du SCoT des Territoires de l'Aube.

L'OAP permet ainsi d'identifier clairement les entités et composantes de la Trame Verte et Bleue à l'échelle de la commune. Cette identification s'appuie sur les éléments du SCoT des Territoires de l'Aube et sur l'Etat Initial de l'Environnement réalisé dans le cadre de l'Evaluation Environnementale de la révision du PLU.

L'OAP définit ensuite des orientations générales adaptées à chaque composante de cette Trame Verte et Bleue.

Cartographie schématique des orientations de la Trame Verte et Bleue



Extrait des OAP



LES INCIDENCES PREVISIBLES DE LA MISE EN ŒUVRE DU PLU SUR L'ENVIRONNEMENT

■ Incidences et mesures sur le paysage et le cadre de vie

INCIDENCE NÉGATIVE	INCIDENCE POSITIVE
<p><u>Une atteinte sur le paysage ...</u> L'urbanisation de certains secteurs aura pour effet de modifier le paysage urbain, naturel ou agricole. Cependant, dans une démarche de réduction de cet impact, l'urbanisation se fera principalement au cœur du tissu urbain existant, en tenant compte des particularités environnementales et paysagères, notamment par le maintien ou la création des franges végétales existantes aux abords des aménagements.</p> <p><u>Une modification de la structure paysagère des surfaces bâties...</u> Le comblement des dents creuses pour le développement du territoire pourrait modifier les caractéristiques des entités urbaines et des espaces urbanisés plus récents.</p>	<p><u>... réduite par la préservation des caractéristiques du paysage local et des espaces de transition</u> Le projet de développement prévoit la protection du paysage local, par le maintien de la structure des entités urbaines, aérée ponctuellement par des parcelles de jardins ou de vergers. Les orientations du PADD visent à préserver et renforcer les éléments du paysage urbain, mais également de développer les franges paysagères, qui constituent des espaces tampons permettant une transition douce des espaces naturels et agricoles aux zones urbanisées. Elles protègent également les zones humides, ainsi que les éléments du paysage naturel et bâti, afin de pérenniser la qualité paysagère du territoire.</p> <p><u>... réduite par la préservation des caractéristiques du paysage local, des espaces de transition et des tissus urbains existants</u> Le Plan Local d'Urbanisme maintient l'enveloppe urbaine originelle de la commune. En effet, la commune a veillé à préserver la morphologie urbaine du village et permettre une implantation en lien avec les différents tissus urbains existants. De ce fait, il s'agit de combler les dents creuses du tissu urbain actuel dans le respect des formes et aspects des constructions existantes sur la partie Est du territoire.</p> <p>Pour ce qui est de l'extension de la zone 1AUJ dédiée aux activités économiques, celle-ci se situe dans la continuité des activités existantes et une attention particulière à été portée quant à l'intégration paysagère de cette extension.</p> <p>Cela passe par le classement de ces secteurs en zone N (abords de la zone 1AUJ), par l'inscription d'éléments de paysage au titre de l'article L.151-19 du Code de l'Urbanisme (abords de la rocade et de la RD660) et la définition d'OAP dont une sur le principal espace de développement du Parc du Grand Troyes.</p>



	<p>Cette identification permettra notamment leur conservation dans le temps.</p> <p>De plus, le règlement précise les possibilités de constructions (forme, couleur, matériaux, etc..) dans chaque zone urbaine afin de garantir une intégration paysagère adéquate.</p> <p>Ainsi, le PLU tend à favoriser l'intégration des anciennes et nouvelles constructions au sein du paysage urbain et naturel du territoire.</p>
--	--

MESURES DE REDUCTION :

- Définition de 7 zones urbaines et intégration dans le règlement de règles constructives précises en fonction des caractéristiques locales, forme de toiture, aspect des façades, clôture, implantation par rapport aux voies, aux limites séparatives, traitement paysager, etc...
- Identification et protection réglementaire des espaces naturels du tissu urbain (jardins, vergers, parcs et haies).
- Définition d'une Orientation d'Aménagement et de Programmation sur le secteur de développement du Parc du Grand Troyes.

■ Incidences et mesures sur le milieu naturel et le fonctionnement écologique du territoire

INCIDENCE NÉGATIVE	INCIDENCE POSITIVE
<p><u>Impact sur les zones humides</u></p> <p>Un risque d'impact direct et indirect sur les zones humides peut être envisagé par l'imperméabilisation des sols et l'augmentation des volumes prélevés dans la nappe (augmentation des besoins en eau potable corrélée à l'augmentation de population).</p> <p>Le tracé des zones urbaines se veut le plus respectueux possible des zones humides au titre de la loi sur l'eau. Ainsi, aucune Zone Humide au titre de la loi sur l'eau n'est comprise dans les zones urbaines et leur protection est renforcée par la définition d'Espaces Boisés Classés sur les boisements alluviaux.</p> <p>Le tracé des zones urbaines se veut également le plus respectueux possible des zones à dominante humide référencées par la DREAL. Toutefois, une partie du territoire déjà bâtie et notamment la zone UY se trouve dans le périmètre des zones à dominante humide ; on note ainsi la présence de densification pour les activités dans ce périmètre.</p>	<p><u>Protection des boisements</u></p> <p>Le projet prévoit la protection des boisements significatifs du territoire par un classement en zone naturelle. Cette protection est doublée par l'identification des boisements alluviaux en Espaces Boisés Classés.</p> <p><u>Protection des corridors écologiques et des réservoirs de biodiversité</u></p> <p>Les réservoirs de biodiversité font l'objet d'une protection par un classement en zone N.</p> <p>De même, rappelons qu'aucun espace naturel remarquable ne sera ouvert à l'urbanisation.</p> <p>Ainsi, l'ensemble des corridors écologiques sera préservé et même conforté par l'identification d'EBC ou en secteur protégé au titre de l'article L.151-19 CU.</p> <p>De même qu'en ce qui concerne les zones humides, le projet permet une protection satisfaisante des boisements, réservoirs de biodiversité et des continuités écologiques présents sur le territoire communal.</p>



<p>Des dispositions particulières sont définies au sein de ce périmètre qui est représenté sur les plans de zonage.</p> <p>Pour ce qui est de la présence de la zone à dominante humide au sein de la zone 1AUJ, celle-ci est représentée sur les plans de zonage et clairement identifiée au sein de l'OAP qui demande un traitement particulier de la zone pour assurer sa protection.</p> <p>L'impact sur les zones humides du territoire, vis-à-vis de l'imperméabilisation des sols est réduit par rapport au PLU précédent grâce à la définition de nouvelles dispositions réglementaires.</p>	
---	--

Ainsi, une approche globale a été réalisée à l'échelle du territoire communal afin de répondre aux objectifs de protection des milieux naturels et la commune à appliquer la démarche Eviter, Réduire, Compenser en définissant 3 niveaux de protection :

- Classement en zone naturelle (N) des zones humides, notamment lorsqu'elles se superposent à d'autres enjeux de protection (continuités écologiques, espaces de respiration ou d'intérêt paysager...). Il s'agit principalement des espaces de la Vallée des Viennes et du Parc de la Demi-Lune ;
- Protection des boisements alluviaux, haies, ripisylves et jardins grâce aux outils les plus adaptés : classement au titre des espaces boisés classés, identification des éléments de paysage (L151-19 CU) au sein de l'espace urbain et définition d'un secteur spécifique Nj de la zone naturelle mis en place sur les jardins de la Vallée des Viennes ;
- Traitement spécifique au sein de l'OAP du Parc du Grand Troyes ;
- Définition de règles applicables à une trame zone à dominante humide pour limiter l'emprise au sol des constructions et définir un pourcentage d'espaces verts ou libres significatif (70% minimum).

Le PLU permet donc une prise en compte complète des zones humides par l'application de la doctrine Eviter Réduire Compenser de par le classement des zones humides en zone naturelle et, de par la définition de règle, permettant de réduire les impacts en zone urbaine.

MESURES D'EVITEMENT :

- Classement en zone N des zones humides.
- Classement en EBC des boisements alluviaux du territoire.
- Traitement spécifique au sein de l'OAP du Parc du Grand Troyes.

MESURES DE REDUCTION :

- Définition de règles permettant de limiter l'imperméabilisation des sols en milieu urbain.



■ Consommation d’espaces

INCIDENCE NÉGATIVE	INCIDENCE POSITIVE
<p>La commune présente une consommation d’espaces conforme aux objectifs de modération fixés dans son PADD qui ont été définis selon les objectifs du SCoT des Territoires de l’Aube tenant compte eux-mêmes des orientations du SRADDET Grand Est et notamment de la règle n°16 du fascicule de ce dernier.</p> <p>La consommation d’espaces engendrée par le projet est due au développement des activités économiques qui respectent les objectifs de modération fixés dans son PADD qui ont été définis selon les objectifs du SCoT des Territoires de l’Aube (voir titre « 4.2.3 Impacts directs sur l’environnement » du présent rapport de présentation).</p>	<p>Les orientations du PADD protègent les terres agricoles de la commune à travers un zonage en zone agricole.</p> <p>De même, la préservation des milieux naturels d’intérêt (zones humides, boisements) est un enjeu essentiel du projet de PLU avec l’établissement d’une zone N stricte, d’une trame zones à dominante humide, et d’identification d’éléments naturels au titre des EBC et de l’article L.151-19 CU.</p>

MESURES D’EVITEMENT :

- Aucune consommation d’espaces au sein des milieux naturels référencés.
- La reprise des logements vacants et des dents creuses au sein de l’espace urbain existant est privilégiée : Pas de consommation d’espace pour le développement de l’habitat.

MESURES DE REDUCTION :

- Définition d’une Orientation d’Aménagement et de Programmation permettant d’assurer le maintien d’espaces verts et perméables et la protection des zones à dominante humide au sein du secteur de développement des activités économiques.



■ Incidences et mesures sur la ressource en eau

INCIDENCE NÉGATIVE	INCIDENCE POSITIVE
<p><u>Qualité des eaux</u></p> <p>La création de nouvelles habitations va augmenter les surfaces génératrices d'eaux pluviales et donc les risques de pollutions diffuses. Toutefois, cette création de nouvelles surfaces imperméabilisées se fera en dehors des espaces naturels les plus sensibles et sera fortement limitée sur les zones à dominante humide grâce à l'identification d'une trame spécifique et de mesure réglementaires qui l'accompagne.</p> <p>De plus, le règlement précise que tout nouvel aménagement devra gérer ses eaux pluviales (infiltration des eaux pluviales à la parcelle ou rejet dans le réseau collecteur en cas d'impossibilité technique) et usées (rejet dans le réseau collecteur).</p> <p><u>Alimentation en eau potable</u></p> <p>L'augmentation de population due à la mise en œuvre du projet entrainera un accroissement progressif de la demande en eau potable. La croissance démographique de la commune est maîtrisée et en concertation avec Troyes Champagne Métropole afin de garantir le suivi des équipements techniques y compris pour le développement de la zone d'activités du Parc du Grand Troyes qui est, pour rappel, identifiée comme une zone structurante à l'échelle de TCM.</p> <p>L'augmentation de la consommation en eau potable sera donc cohérente avec les capacités techniques du territoire.</p> <p><u>Assainissement</u></p> <p>Le développement urbain, induira une augmentation des flux et des charges polluantes dont l'origine principale tiendra des effluents domestiques (activités résidentielles).</p> <p>Toutefois, le règlement stipule que toute nouvelle construction qui le requiert devra veiller à se raccorder au réseau d'assainissement si les constructions le requièrent. De même, tout aménagement réalisé sur un terrain devra garantir l'infiltration des eaux pluviales sur l'unité foncière ou un rejet en cas d'impossibilité technique de l'infiltration.</p> <p>Aucune incidence négative supplémentaire sur l'assainissement ne résultera de la révision du PLU.</p>	<p><u>Qualité des eaux</u></p> <p>Les orientations en faveur du milieu naturel vont favoriser l'amélioration de la qualité de l'eau : le rôle des éléments boisés dans la filtration des eaux et la préservation des zones humides.</p> <p>L'obligation de raccordement au réseau d'assainissement collectif conforme à la réglementation en vigueur devrait permettre le maintien de la qualité des eaux.</p> <p>De plus, le règlement prévoit une gestion des eaux pluviales par infiltration à la parcelle, ce qui permet d'éviter les concentrations et transports de flux responsables de pics de pollution.</p> <p><u>Alimentation en eau potable</u></p> <p>Les orientations du PADD limitent la croissance de la population ce qui restreindra donc l'augmentation de la demande en eau potable. De plus, la mise en place progressive de dispositifs d'économie d'eau (dispositifs de récupération d'eaux pluviales autorisés, à destination non domestique) aidera à limiter progressivement la consommation moyenne.</p> <p><u>Assainissement</u></p> <p>Le règlement prévoit que toute nouvelle construction devra disposer d'un raccordement au réseau de gestion des eaux usées, si les constructions le requièrent et selon le bon respect des normes.</p> <p>De même, les eaux pluviales doivent être gérées sans impact sur l'environnement et à la parcelle, sauf exception.</p> <p>Ces dispositions assurent qu'il n'y aura pas d'impact supplémentaire lié à de nouvelles constructions.</p>



MESURES DE REDUCTION :

- Conservation des bois par leur classement en zone N et/ou en EBC.
- Favorisation du recours aux techniques alternatives de gestion des eaux pluviales, lorsque cela est possible.
- Règlement imposant la gestion des eaux pluviales à la parcelle (sauf exception).
- Règlement imposant la gestion des eaux usées par un dispositif d’assainissement conforme aux normes en vigueur pour tout nouvel aménagement et construction qui le requiert.

■ Incidences et mesures sur la ressource en énergie

INCIDENCE NÉGATIVE	INCIDENCE POSITIVE
<p><u>Une consommation énergétique liée aux transports et aux habitats...</u></p> <p>L’augmentation de population sera source d’une augmentation de la demande énergétique liée à l’habitat et aux transports.</p> <p>Cette augmentation (hors accueil potentiel d’entreprises fortement consommatrices) sera proportionnelle au développement du territoire.</p> <p>Or, rappelons que l’objectif démographique a été défini afin de limiter et maîtriser cette augmentation dans le temps et en concertation avec Troyes Champagne Métropole afin de garantir le suivi des équipements techniques y compris pour le développement de la zone d’activités du Parc du Grand Troyes qui est, pour rappel, identifiée comme une zone structurante à l’échelle de TCM.</p> <p>L’augmentation de la demande en énergie sera donc cohérente avec les capacités techniques du territoire.</p>	<p><u>... compensée par des économies d’énergie et une réduction des conflits d’usage et le développement des énergies renouvelables</u></p> <p>Le PADD exprime la volonté communale de permettre le développement des énergies renouvelables, sous réserve notamment que les dispositifs envisagés s’intègrent dans l’environnement et le cadre paysager local et au sein de secteurs spécifiques tout en préservant l’activité agricole.</p> <p>De même, un développement urbain raisonné, autour des zones déjà urbanisées, ainsi que le maintien et le développement des circulations douces permettront des économies de transports et une réduction des gaz à effets de serre.</p>

MESURE :

- Pas de mesure particulière puisque le projet n’engendrera pas d’incidence nécessitant une réduction ou une compensation particulière.



■ Incidences et mesures sur le risque de nuisance

INCIDENCE NÉGATIVE	INCIDENCE POSITIVE
<p><u>Bruit</u> L'augmentation du trafic routier lié à l'augmentation de la population n'est pas susceptible d'engendrer davantage de nuisances sonores significatives sur les axes routiers.</p> <p>En ce qui concerne le développement du Parc du Grand Troyes, l'OAP a été défini en concertation avec les services du Conseil Départemental (Agence Routière de Troyes) afin de s'assurer que les flux externes et interne à la zone puissent être correctement gérés depuis la RD660, les giratoires permettant de rejoindre l'autoroute A5 vers l'Ouest et la Rocade Ouest vers l'Est. Il apparait ainsi que la RD660 permettra d'absorber ce flux et permettra de maintenir les nuisances du trafic sur la zone d'activités et de ne pas augmenter ces nuisances pour les habitations. De plus, les aménagements paysagers demandé au sein de l'OAP permettront de réduire ces nuisances pour les nouvelles activités économiques.</p> <p>La proximité des routes départementales classées voies bruyantes peut être susceptible de provoquer des nuisances sonores. Pour autant, il est rappelé que la révision du PLU prévoit des mesures de réduction des nuisances avec l'application des arrêtés en matière de protection acoustique des habitations.</p> <p><u>Qualité de l'air</u> L'augmentation des déplacements et de la consommation énergétique, même modérée (source d'émission atmosphérique) liée à l'accroissement démographique, est susceptible d'influer négativement la qualité de l'air.</p> <p><u>Déchets</u> Les quantités de déchets risquent d'augmenter proportionnellement l'accroissement démographique.</p>	<p><u>Pollution des sols</u> Le projet n'engendre pas de pollution des sols supplémentaire.</p> <p><u>Qualité de l'air</u> Des incidences positives sont envisageables à terme liées aux économies d'énergie, surtout sur le secteur résidentiel avec la réhabilitation de certains logements et l'utilisation de matériaux économes pour le bâti neuf avec notamment la création d'un quartier à Haute Qualité Energétique.</p> <p><u>Déchets</u> Les orientations du PADD préconisent une croissance assez modérée de la population et donc une augmentation mesurée de la production de déchets.</p>

MESURES D'EVITEMENT :

- Définition d'une OAP pour organiser les flux sur la RD 660, à l'écart des habitations.

MESURES DE REDUCTION :

- Définition d'une OAP avec des marges de recul et aménagements paysagers permettant de réduire l'exposition des populations aux nuisances au sein de la zone d'activités économiques.



■ Incidences et mesures sur les risques naturels

INCIDENCE NÉGATIVE	INCIDENCE POSITIVE
<p><u>Risque ponctuel d'inondation</u></p> <p>Le risque de remontée de nappes a été pris en compte au travers du règlement écrit par la définition de règles limitant fortement l'imperméabilisation des sols et interdisant la construction de sous-sol au sein d'un secteur spécifique défini sur les plans de zonage.</p> <p><u>Risque lié à l'aléa retrait/gonflement des argiles</u></p> <p>L'aléa retrait/gonflement des argiles, qui constitue un risque identifié comme moyen sur la majeure partie du village a été pris en compte en annexe du PLU au travers d'une brochure explicitant les modalités de constructions des bâtiments en fonction du risque pour l'aléa retrait/gonflement des argiles et au travers du règlement écrit par la définition de règles limitant fortement l'imperméabilisation des sols.</p>	<p><u>Information de la population</u></p> <p>Le PLU permet de centraliser les informations relatives à ces risques et les modalités de leur prise en compte. Le PLU permet donc une meilleure information générale des risques naturels de la commune.</p>

MESURES D'EVITEMENT :

- Prise en compte de tous les aléas connus dans l'établissement du zonage et du règlement.

MESURES DE REDUCTION :

- Identification de nombreux éléments de paysage et boisements, participant alors à la gestion des risques.

■ Incidences et mesures sur les risques technologiques

INCIDENCE NEGATIVE	INCIDENCE POSITIVE
<p><u>Risque d'augmentation du nombre de personnes exposées</u></p> <p>Le projet de PLU n'augmente pas les risques technologiques.</p>	<p><u>Risque d'augmentation du nombre de personnes exposées</u></p> <p>Aucune nouvelle urbanisation dédiée à l'habitat n'est prévue en dehors des secteurs résidentiels de la commune, ce qui limite l'exposition aux risques technologiques.</p>

MESURES DE REDUCTION :

- Urbanisation limitée au tissu urbain de la commune, ce qui réduit les risques d'exposition aux effets de transport de matières dangereuses.



EVALUATION DES INCIDENCES SUR LE RESEAU NATURA 2000

■ Contexte

Le territoire communal ne comprend aucune zone naturelle référencée telle que les zones Natura 2000 ou les ZNIEFF.

A titre d'information, Les zones Natura 2000 les plus proches se situent à environ 4 kms, 11 kms et 16 kms en amont hydraulique des limites communales.

Il s'agit respectivement de :

- La zone Natura 2000, directive habitat « Marais de Villechétif ».

Le marais de Villechétif est une tourbière alcaline en assez bon état présentant une tendance à la colonisation pré-forestière ;

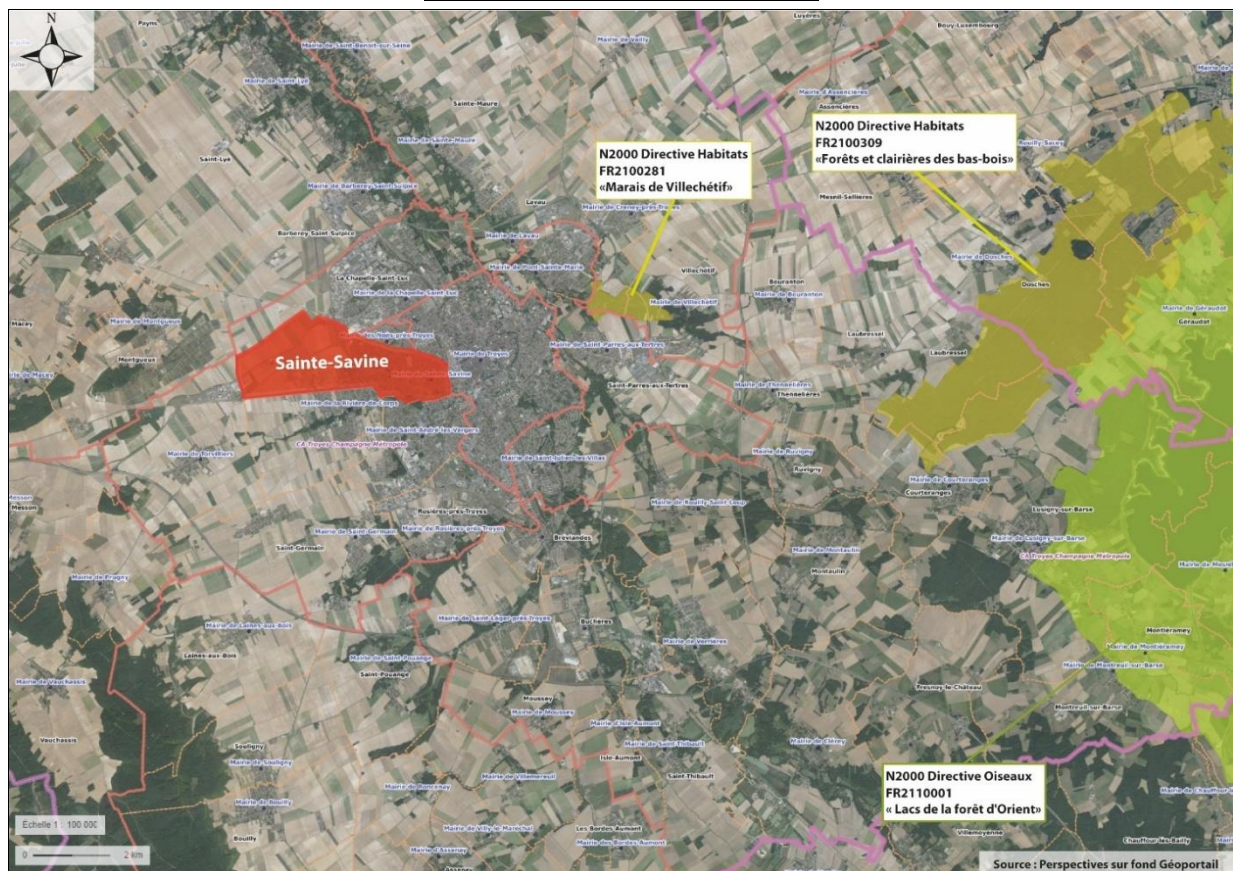
- La zone Natura 2000, directive habitat « Forêts et clairières des Bas-bois ».

Les forêts et clairières des Bas-bois forment un ensemble exceptionnel de forêts humides, plus ou moins inondables, sur marne et argile. Ces milieux présentent un bon état général, mais la création de plans d'eau aménagés pour la chasse altère les potentialités des milieux aquatiques. Le creusement des fossés et la mise en cultures des molinaies sont les principales sources de perturbations des milieux ;

- La zone Natura 2000 directives oiseaux « Lacs de la forêt d'Orient ».

Le site des lacs de la forêt d'Orient est un vaste territoire constitué de plusieurs types de milieux (grands massifs forestiers, lacs, nombreux étangs, prairies, cultures) en très bon état de conservation. Il constitue un complexe d'intérêt majeur pour l'avifaune, en migration ou en nidification.

Localisation des sites Natura 2000



Réalisation Perspectives sur fond Géoportail



■ Méthodologie

Modalités d'influence potentielle d'un projet sur une zone Natura 2000

Un projet peut engendrer une incidence sur une zone Natura 2000 de plusieurs façons :

- Impacts directs : il s'agit de site implanté dans la zone Natura 2000 et qui conduit à la destruction ou à la modification directe du milieu.
- Impacts indirects : ils concernent des projets qui ne sont pas situés dans une zone Natura 2000, mais qui peuvent provoquer des modifications à distance, du fait de l'activité exercée : rejets atmosphériques, rejets aqueux, bruit, circulation d'engins motorisés, ...
- Perte de milieux utiles ou nécessaires aux espèces de la zone Natura 2000 : il s'agit en ce cas de milieux qui ne sont pas situés en zone Natura 2000, mais qui sont utilisés par les espèces de la zone Natura 2000, par exemple pour se nourrir. La destruction de ces milieux, bien que situés en dehors de la zone Natura 2000, peut engendrer une incidence.
- Mortalité affectant des espèces de la zone Natura 2000 : il s'agit en ce cas de projets susceptibles d'entraîner la mortalité de certaines espèces, mais situés en dehors des zones Natura 2000. Toutefois, si le projet est situé dans l'aire d'évolution des espèces d'une zone Natura 2000 (lesquelles rappelons le, peuvent évoluer en dehors de la zone Natura 2000), celles-ci peuvent être impactées sur le site.

■ Incidences sur les sites Natura 2000

• IMPACTS DIRECTS LES SITES

Les sites les plus proches susceptibles d'être impactés par le PLU sont :

- **La zone Natura 2000, directive habitat « Marais de Villechétif »**
Les impacts négatifs pouvant agir directement sur le fonctionnement du marais de Villechétif concernent l'usage direct des sols.
Le PLU de Sainte-Savine ne peut pas agir directement sur l'usage des sols de ce site. Il n'y a donc pas d'impact direct sur cette espace situé à plus de 4 km de la commune.
- **La zone Natura 2000, directive habitat « Forêts et clairières des Bas-bois »**
Les impacts négatifs pouvant agir directement sur le fonctionnement des forêts et des clairières concernent l'usage direct des sols.
Le PLU de Sainte-Savine ne peut pas agir directement sur l'usage des sols de ce site. Il n'y a donc pas d'impact direct sur cette espace situé à 11 km de la commune.
- **La zone Natura 2000 directives oiseaux « Lacs de la forêt d'Orient »**
Les impacts négatifs pouvant agir directement sur le fonctionnement des lacs de la forêt d'Orient concernent l'usage direct des sols et le maintien des couloirs migratoires.
La commune de Sainte-Savine ne se situe pas sur un tel couloir et le PLU ne peut pas agir directement sur l'usage des sols de ce site. A noter, que le PLU permet le maintien d'éléments boisés liés à la vallée des Viennes pouvant favoriser le déplacement de la faune et pouvant être lié avec ce site. Il n'y a donc pas d'impact direct sur cette espace situé à 16 km de la commune.

Aucun impact direct n'est recensé.



- **IMPACTS INDIRECTS DU PROJET DE PLU SUR LES SITES**

De manière générale, le principal risque d'impact indirect d'un projet concerne les abords du site et les impacts sur des milieux proches présentant des connexions avec le site Natura 2000.

En ce qui concerne les connexions entre boisements et milieux naturels, celles-ci ont été préservées par un classement en zone naturelle N et une identification en tant qu'Espace Boisé Classé ou au titre de l'article L.151-19 CU. De cette façon, aucun milieu naturel pouvant présenter des connexions avec le site Natura 2000 ne pourra être détruit.

Le PLU vise donc à assurer le maintien de ces liens et présente même un impact positif de ce point de vue.

Le risque de pollution atmosphérique sur les sites Natura 2000 spécifiquement lié au projet de PLU est négligeable.

■ **Evaluation du cumul des incidences**

Aucun projet situé à proximité de la commune de Sainte-Savine aura pour effet un cumul des incidences sur les sites Natura 2000.

En ce qui concerne les documents d'urbanisme, le SCoT des Territoires de l'Aube permet de présenter une vision globale de l'aménagement du territoire notamment en matière de développement de l'habitat, des activités économiques et touristiques et de la protection des espaces naturels. Ce dernier a fait l'objet d'une évaluation environnementale permettant d'intégrer le développement de l'ensemble du territoire comprenant les différents sites Natura 2000 cités ci-dessus.

Ainsi, on peut conclure que le SCoT permet de prendre en compte ces effets cumulés et de les limiter en organisant l'aménagement du territoire à plus grande échelle.

■ **Conclusion sur l'analyse du risque d'incidences sur les sites Natura 2000**

Après analyse des effets potentiels du projet sur les sites Natura 2000 situés à proximité du territoire communal et en limite de ce dernier, il s'avère que le projet de révision du PLU n'aura aucun effet significatif direct ou indirect sur ces sites, aussi bien en ce qui concerne les habitats que les espèces d'intérêt communautaire.



RESUME NON TECHNIQUE

RESUME DES ORIENTATIONS DU PADD ET DU PLAN DE ZONAGE MIS EN PLACE

■ Rappel des principales orientations du PADD

Le Projet d'Aménagement et de Développement Durables (PADD) définit 8 orientations organisées au sein de 2 axes dans le cadre d'une stratégie de développement durable de la commune.

La commune a fait le choix de définir un axe spécifique aux enjeux de mutation du tissu urbain dense à l'Est du territoire et un axe spécifique au développement de la partie Ouest du territoire principalement concerné par le Parc du Grand Troyes (activités économiques) et le Parc de la Noue Lutel (loisirs).

De cette façon la commune a pu traiter l'ensemble des thématiques du PADD (environnement, paysage, mobilités, ...) de façon transversale et adapté entre ces deux parties du territoire aux enjeux différents.

Rappel des axes et orientations du PADD :

Axe A : Définir les conditions d'évolution de l'espace urbain permettant d'améliorer le cadre de vie

1. Organiser la mutation de l'espace urbain
2. Permettre la rénovation et la mutation des équipements publics
3. Maintenir l'offre de commerces et les activités économiques en place et permettre leur évolution
4. Assurer un maillage d'espaces publics de qualité

Axe B : Maitriser le développement futur du territoire en extension de l'urbanisation

1. Définir un nouvel espace de vie à l'ouest de la rocade
2. Assurer l'accessibilité du secteur de développement
3. Assurer un développement permettant d'offrir un cadre de vie de qualité (paysager et environnemental)
4. Prendre en compte les risques naturels et technologiques



DESCRIPTION DU ZONAGE DU PLU

Le territoire de Sainte-Savine couvert par le Plan Local d'Urbanisme est divisé en zones urbaines, zones d'urbanisation future, zones agricoles et en zones naturelles et forestières.

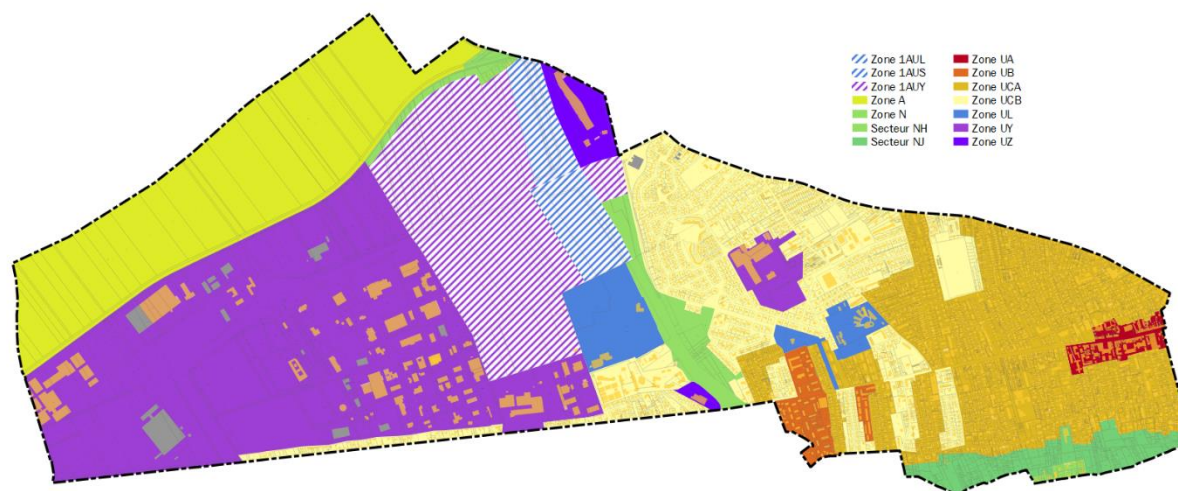
Ces catégories peuvent elles-mêmes être sous-divisées en sous-entités.

Pour chaque zone, le règlement précise notamment les activités interdites et les activités autorisées.

Le tableau ci-contre présente les différentes zones mises en place tandis que la carte suivante présente le zonage sur la commune.

SURFACES PLU		
Zones	Précision	Surface PLU suite révision (en ha)
U	Zone urbaine	503,8
UA	Zone urbaine dense de centralité, à dominante d'habitat	7,23
UB	Zone destinée principalement à l'habitat collectif en ordre discontinu	10,07
UCA	Zone urbaine d'habitat pavillonnaire dense	117,56
UCB	Zone urbaine mixte caractérisée par la partie Sud du site patrimonial du lotissement du Château des Cours	120,89
UZ	Zone urbaine mixte destinée principalement à l'habitat individuel, groupé ou non	10,96
UL	Zone urbaine destinée principalement aux activités de loisirs et de sports	22,23
UY	Zone urbaine destinées principalement aux activités économiques	214,86
1AU	Zone d'urbanisation future	108,5
1AUU	Zone à urbaniser destinée principalement aux activités économiques	84,86
1AUS	Zone à urbaniser, destinée à l'accueil des gens du voyage et à l'habitat adapté	10,63
1AUL	Zone à urbaniser destinée principalement aux activités de loisirs et de sports	12,98
A	Zones agricoles	107,9
A	Zone agricole	107,92
N	Zones naturelles	38,7
N	Zone naturelle	19,46
Nh	Secteur de la zone naturelle comportant des constructions préexistantes isolées	1,45
Nj	Secteur de la zone naturelle protéger en raison de la qualité des milieux naturels et des paysages, à vocation principale de jardins	17,79
TOTAL		758,9

Surfaces PLU calculées par SIG



■ Articulation avec les autres plans et programmes

Les documents pour lesquels l'articulation avec le projet de PLU doivent être étudiés sont récapitulés ci-dessous. Précisons que la compatibilité avec un document nécessite qu'il soit approuvé. Certains documents, non approuvés à ce jour ont été pris en considération.

Le Plan Local d'Urbanisme doit être compatible avec :	Date d'élaboration
Schéma Directeur d'Aménagement et de Gestion des Eaux (SDAGE) de Seine Normandie	2015
Schéma de Cohérence Territoriale des Territoire de l'Aube	2020
Plan Local de l'Habitat (PLH) de Troyes Champagne Métropole	2020

Autres documents pris en considération :	Date d'élaboration
Plan Climat Air Energie Régional de Champagne Ardenne valant SRCAE	2012
Schéma Régional de Cohérence Ecologique de Champagne Ardenne	2015
Plan de Prévention et de Gestion des Déchets Non Dangereux (PPGDND) de l'Aube	2014

Aucune incompatibilité avec le projet de développement de la commune de Sainte-Savine n'a été mise en évidence lors de la réalisation de l'étude environnementale.

PRISE EN COMPTE DES ENJEUX ENVIRONNEMENTAUX DANS LE PROJET DE DEVELOPPEMENT

■ Identification et priorisation des enjeux environnementaux

Les enjeux prioritaires identifiés en matière d'environnement et applicables à la commune de Sainte-Savine conformément aux objectifs et enjeux identifiés dans le SCoT des Territoire de l'Aube sont les suivants :

- Eviter le mitage, limiter la consommation foncière et maîtriser la densification.
- Protéger et adapter le bâti traditionnel ancien.
- Promouvoir les énergies renouvelables sans dénaturer paysage et bâti ancien.
- Protéger et valoriser les espaces naturels, la biodiversité et la qualité des paysages (notamment la vallée de la Seine).
- Préserver l'activité agricole, protéger les terres, éviter le morcellement, encourager la diversité et l'activité maraîchère en harmonie avec l'habitat.



■ Prise en compte des enjeux environnementaux

Le PLU visa à :

- Sauvegarder les ensembles urbains et le patrimoine bâti remarquable.
- Prendre en compte les qualités urbaines, architecturales et paysagères.
- Préserver les franges urbaines.
- Favoriser l'attractivité économique qu'elle soit agricole, commerciale au cœur de la commune, artisanale et industrielle ou touristique.
- Prendre en compte les équipements publics à prévoir et /ou à développer sur le territoire.
- Maîtriser le développement de la commune en cohérence avec l'accueil de nouveaux habitants.
- Modérer la consommation d'espaces, favoriser la densification de l'existant et la reprise des logements vacants et des espaces de mutation pour l'habitat
- Protéger les espaces naturels, agricoles et forestiers.
- Maintenir l'activité agricole.
- Prendre en compte les milieux naturels remarquables (vallée des Viennes, les boisements alluviaux, les zones humides, ...).
- Préserver des continuités écologiques définies par la Trame Verte et Bleue du SRCE et du SCoT des Territoires de l'Aube.
- Respecter les qualités paysagères du territoire par la préservation des zones naturelles et agricoles.
- Traiter les franges urbaines afin de conforter les limites du bourg et intégrer le développement communal au mieux aux paysages qui l'accueillent.
- Maîtriser la consommation d'énergie et réduire les émissions de gaz à effet de serre : développement circulation douce, utilisation de matériaux durables.
- Intégrer une logique de prise en compte des déplacements dans le projet communal en prenant notamment en compte les déplacements piétons au sein du projet de développement.
- Permettre la mise en place de dispositifs d'énergies renouvelables d'initiative privée et publique.



■ Impacts directs sur l'environnement

De manière générale, les sites susceptibles d'être touchés de manière notable par la mise en œuvre du PLU sont :

Sites de développement urbain en extension et leurs abords

Il n'y a pas d'impact notable sur l'environnement entraîné par la définition de secteur de développement urbain pour l'habitat en extension pour les 10 prochaines années.

TCM et la commune de Sainte-Savine ont donc décidé d'ouvrir à l'urbanisation la zone 2AUY dans le respect du potentiel foncier maximal d'urbanisation défini par le SCoT à l'horizon 2035.

Cette ouverture à l'urbanisation a pour conséquence une consommation d'espaces agricoles d'environ 100 ha qu'il convient de reporter sur le potentiel foncier d'urbanisation de 45 à 140 ha à l'échelle de Troyes Champagne Métropole

Mesure de réduction :

Afin de réduire l'impact de cette ouverture à l'urbanisation, la commune a défini une Orientation d'Aménagement et de Programmation permettant d'assurer le maintien d'espaces verts et perméables et la protection des zones à dominante humide.

Jardins et cœur d'îlots intégrés au tissu urbain

Il n'y a pas d'impact notable sur les jardins et cœur d'îlots intégrés au tissu urbain. La révision du PLU permettant une meilleure protection de ces espaces.

Emplacements réservés pour la réalisation d'équipement

Il n'y a pas d'impact notable sur l'environnement entraîné par la définition d'emplacements réservés pour la réalisation d'équipements.

Abords des milieux naturels et corridors écologiques identifiés sur le territoire

Il n'y a pas d'impact notable sur les abords des milieux naturels et corridors écologiques entraîné par la révision du PLU qui permet de compléter les protections existantes sur les espaces naturels.

LES INCIDENCES PREVISIBLES DE LA MISE EN ŒUVRE DU PLU SUR L'ENVIRONNEMENT

L'évaluation environnementale a été mise en œuvre parallèlement à la réalisation du PLU, afin d'élaborer le projet dans une logique de valorisation de l'environnement et d'évitement des impacts négatifs potentiels, plutôt que de leur compensation.

Cette démarche continue s'est appuyée sur l'état initial de l'environnement, pour nourrir la phase projet (PADD). Elle ne comporte pas d'analyse spécifique sur les sites Natura 2000 puisqu'il est rappelé que la commune n'est pas couverte par un site.

- **Paysage et cadre de vie**

Aucune incidence négative n'est attendue sur le paysage. En effet, le projet a pris en compte les caractéristiques du paysage local et permet de maintenir les jardins, espaces verts situés à proximité des habitations.

Des mesures ont également été prises pour assurer l'intégration paysagère des secteurs dédiés au développement de l'habitat, des activités touristiques et de loisirs. Ces secteurs ont été définis en tenant compte des éléments paysagers (boisements, jardins/vergers, haie, zones humides, ...) et de la qualité des sites, des milieux naturels et des paysages. Enfin, la politique communale a appuyé dans son PADD et son règlement, la nécessité d'une bonne intégration des constructions dans l'environnement et le paysage local.



- **Milieu naturel, fonctionnalité écologique et consommation d'espaces**

L'impact sur les zones humides du territoire, vis-à-vis de l'imperméabilisation et de la consommation en eau est négligeable compte tenu des mesures prises pour éviter l'urbanisation de ces zones par un classement en majorité en zones inconstructibles N et A et par la définition de règles d'imperméabilisation des sols.

L'ensemble des orientations du PADD et les zonages proposés permettent une protection satisfaisante du milieu naturel, avec une conservation des zones humides.

Le projet permet une protection satisfaisante des boisements, réservoirs de biodiversité et des continuités écologiques présents sur le territoire communal.

- **Consommation d'espaces**

Avant de définir les extensions de l'urbanisation, la commune a porté une réflexion sur la densification de l'enveloppe urbaine, par le comblement des dents creuses et la reprise des logements vacants.

Ainsi, le PLU privilégie le comblement des dents creuses au sein de l'enveloppe urbaine pour l'habitat.

L'impact sur les terres naturelles est inexistant en matière de consommation d'espaces naturels sensibles et l'impact sur les terres agricoles est conforme aux objectifs de modération fixés dans son PADD qui ont été définis selon les objectifs du SCoT des Territoires de l'Aube tenant compte eux-mêmes des orientations du SRADDET Grand Est et notamment de la règle n°16 du fascicule de ce dernier.

- **Ressource en eau et assainissement**

La croissance démographique de la commune est maîtrisée et en concertation avec Troyes Champagne Métropole afin de garantir le suivi des équipements techniques y compris pour le développement de la zone d'activités du Parc du Grand Troyes qui est pour rappel identifiée comme une zone structurante à l'échelle de TCM.

La demande en eau potable sera continue du fait de la croissance démographique maîtrisée, mais elle sera probablement légèrement atténuée par la mise en place de dispositifs d'économie d'eau (dispositifs de récupération d'eaux pluviales à destination non domestique).

Aucune incidence négative supplémentaire sur l'assainissement ne résultera de l'élaboration du PLU.

- **Ressource en énergie**

L'objectif démographique a été défini afin de limiter et maîtriser cette augmentation dans le temps et en concertation avec Troyes Champagne Métropole afin de garantir le suivi des équipements techniques y compris pour le développement de la zone d'activités du Parc du Grand Troyes qui est, pour rappel, identifiée comme une zone structurante à l'échelle de TCM.

La mise en œuvre du PLU participe à la mise en place d'économies d'énergie. En effet, le projet permet l'accueil de projets à Haute Qualité Energétique et environnementale. De même, il optimise la rénovation du parc ancien et l'utilisation de matériaux dans le bâti neuf permettant de réduire la consommation d'énergie liée à l'habitat.

De plus, le développement des circulations douces favorisera les économies de transports et une réduction des gaz à effet de serre.



- **Nuisances et pollution**

La révision du PLU n'engendrera pas d'incidence notable négative sur la protection des populations hormis une augmentation des nuisances sonores liée à l'augmentation du trafic routier associée au développement du Parc du Grand Troyes reporté vers la RD660 à l'écart des habitations.

- **Risques naturels et technologiques**

Les risques connus ont été pris en compte pour la définition du zonage du PLU. Sa mise en œuvre n'augmentera pas les risques sur le territoire.

De même, les différentes orientations du PADD en faveur du paysage veillent à protéger les éléments naturels et donc à limiter les risques.

EVALUATION DES INCIDENCES SUR LE RESEAU NATURA 2000

- **Méthodologie**

La réalisation de l'état initial de l'environnement a permis d'identifier les enjeux sur le territoire communal. L'évaluation environnementale a ensuite été réalisée :

- d'une part, en observant les impacts directs potentiels du projet dans le cas où des zones seraient susceptibles de changer de destination (passage de terres agricoles en zone urbaine par exemple), des emplacements réservés, ...
- d'autre part, en ayant une approche globale du projet de PLU : l'approche globale est importante : en effet, un impact moyen localisé, par exemple, peut être préférable à un impact faible, mais généralisé.

L'évaluation environnementale a notamment permis de faire évoluer le projet en ce qui concerne l'assainissement (le choix a été pris de finaliser le zonage d'assainissement), la prise en compte des corridors écologiques dans les orientations du PADD, ...

- **Incidences sur les sites Natura 2000**

Impacts directs les sites

Les sites les plus proches susceptibles d'être impactés par la révision du PLU sont :

- La zone Natura 2000, directive habitat « Marais de Villechétif », située à 4 km des limites communales ;
- La zone Natura 2000, directive habitat « Forêts et clairières des Bas-bois », située à 11 km des limites communales ;
- La zone Natura 2000, directives oiseaux « Lacs de la forêt d'Orient », située à 16 km des limites communales.

Le PLU n'a pas d'impact direct sur ces sites Natura 2000 ; le PLU n'entraînant pas la destruction de milieux pouvant être liés aux espaces naturels des sites Natura 2000.

Le PLU vise d'ailleurs à assurer une meilleure protection des espaces naturels pouvant y être liés.

Aucun impact direct n'est recensé.



Impacts indirects du projet de PLU sur les sites

De manière générale, le principal risque d'impact indirect d'un projet concerne les abords du site et les impacts sur des milieux proches présentant des connexions avec le site Natura 2000.

En ce qui concerne les connexions entre boisements et milieux naturels, celles-ci ont été préservées par un classement en zone naturelle N et une identification en tant qu'Espace Boisé Classé ou au titre de l'article L.151-19 CU. De cette façon, aucun milieu naturel pouvant présenter des connexions avec le site Natura 2000 ne pourra être détruit.

Le PLU vise donc à assurer le maintien de ces liens et présente même un impact positif de ce point de vue.

Le risque de pollution atmosphérique sur les sites Natura 2000 spécifiquement liés au projet de PLU est négligeable.

- **Evaluation du cumul des incidences**

Aucun projet situé à proximité de la commune de Sainte-Savine aura pour effet un cumul des incidences sur les sites Natura 2000.

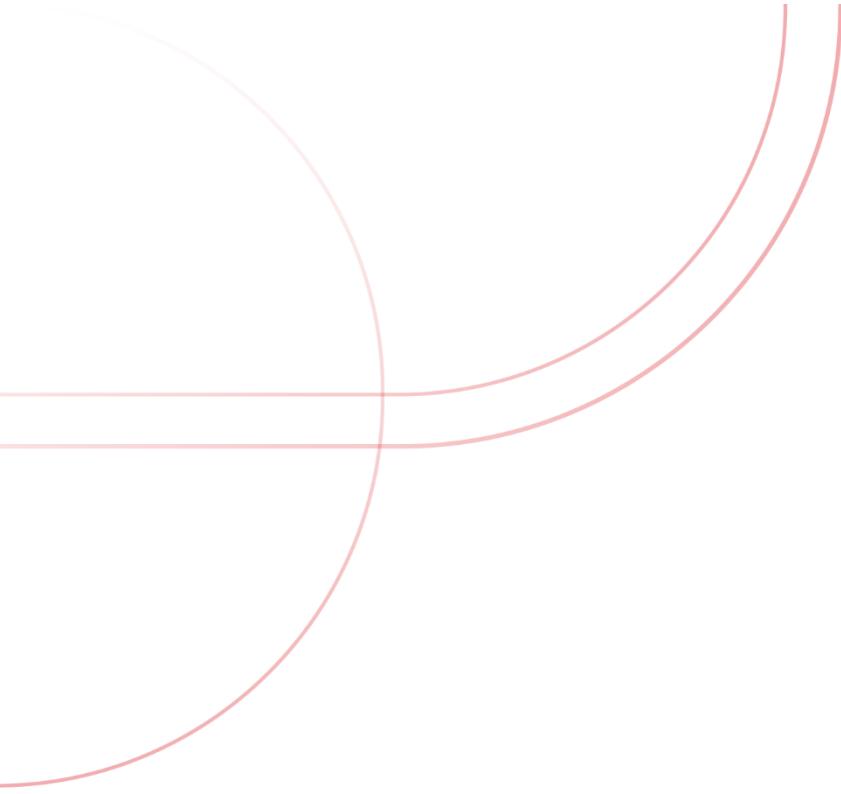
En ce qui concerne les documents d'urbanisme, le SCoT des Territoires de l'Aube permet de présenter une vision globale de l'aménagement du territoire notamment en matière de développement de l'habitat, des activités économiques et touristiques et de la protection des espaces naturels. Ce dernier a fait l'objet d'une évaluation environnementale permettant d'intégrer le développement de l'ensemble du territoire comprenant les différents sites Natura 2000 cités ci-dessus.

Ainsi, on peut conclure que le SCoT permet de prendre en compte ces effets cumulés et de les limiter en organisant l'aménagement du territoire à plus grande échelle.

- **Conclusion sur l'analyse du risque d'incidences sur les sites Natura 2000**

Après analyse des effets potentiels du projet sur les sites Natura 2000 situés à proximité du territoire communal et en limite de ce dernier, il s'avère que le projet de révision du PLU n'aura aucun effet significatif direct ou indirect sur ces sites, aussi bien en ce qui concerne les habitats que les espèces d'intérêt communautaire.





www.perspectives-urba.com

30 bis rue Delaunay, 10000 Troyes

03 25 40 05 90

perspectives@perspectives-urba.com

