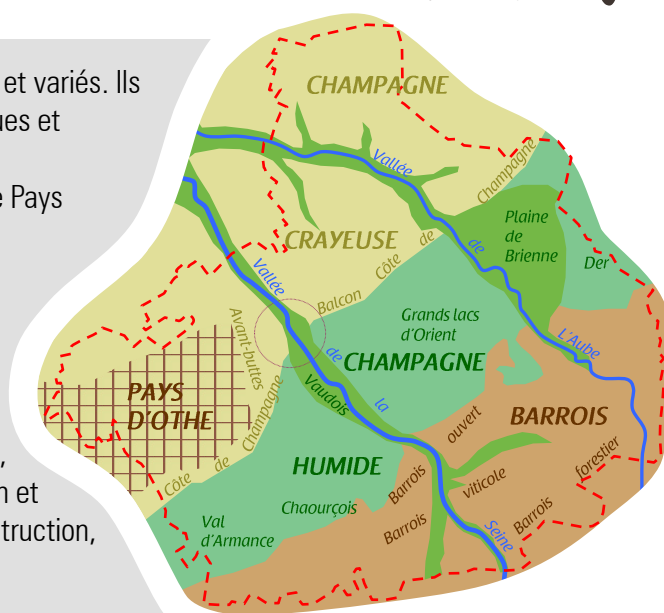


## L'intégration du bâti agricole et viticole dans le paysage

Les paysages des Territoires de l'Aube sont riches et variés. Ils sont issus des quatre grandes entités géographiques et naturelles que recoupe le périmètre du SCoT : la Champagne crayeuse, la Champagne humide, le Pays d'Othe et le Barrois.

Cette fiche outil propose des clés de lecture pour aider à comprendre l'impact visuel d'un bâtiment agricole ou viticole et des recommandations pour en favoriser l'intégration architecturale, paysagère et environnementale. Choix de la forme, des couleurs, des matériaux, du site d'implantation et accompagnement paysager des abords de la construction, sont autant de leviers à mobiliser.



L'implantation d'une nouvelle construction nécessite une réflexion préalable devant permettre d'analyser le contexte et les composantes du paysage dans lequel elle va s'inscrire. Les critères suivants constituent des clés de lecture pour mieux comprendre les caractéristiques du site de projet :

- p.2 Contexte et orientation** : Le choix du site d'implantation du bâti agricole (au sein du village, en périphérie, à l'écart) est déterminant. Il doit répondre à des impératifs pratiques, mais aussi favoriser une certaine continuité avec le paysage, l'architecture et l'organisation des bâtiments existants. Dans ce choix, il est important d'analyser le contexte, de respecter les lignes de force du paysage (ruptures du relief, rangées d'arbres, bois, haies, trame parcellaire...) et de s'en servir. Enfin, l'orientation du bâti dépendra du terrain sur lequel il est implanté ainsi que des contraintes climatiques (vent, pluie, soleil...).
- p.3 Les couleurs et les matériaux** : Ces deux éléments peuvent avoir de grandes conséquences sur l'intégration du bâti agricole car directement en résonance avec l'ambiance, l'identité du site d'implantation. Il est nécessaire de connaître les traditions architecturales des Territoires de l'Aube afin de choisir des matériaux qui se rapprochent des caractéristiques locales du bâti.
- p.5 Le végétal** : L'environnement végétal joue un rôle capital dans les visions proches comme lointaines du paysage. Il accompagne, adoucit la rigueur des volumes bâtis et joue sur la perception des distances.
- p.6 Le relief** : Le relief des Territoires de l'Aube alterne entre étendues planes et ondulées, coteaux et collines, vallées à fond plat ou encaissées... Il peut donc avoir des conséquences fortes en matière d'intégration paysagère et doit être pris en compte dès le choix du site et la conception.
- p.7 Volumes bâtis, proportions** : Les dimensions du bâti agricole, souvent importantes, induisent un impact déterminant sur le paysage. Une attention particulière est donc à porter aux formes, volumes et proportions du bâti.

Le choix du site d'implantation et l'orientation d'un bâtiment sont les premiers facteurs d'une intégration réussie. Lorsque cela est possible, la proximité de l'exploitation sera à rechercher pour plus de complémentarité et d'unité. Alors, les bâtiments **s'inspireront dans leurs formes, couleurs et orientations du bâti des fermes traditionnelles**. Ils s'orienteront en harmonie avec le bâti existant et les lignes de force du paysage (parallèlement ou perpendiculairement). Le bâti rural traditionnel champenois oriente sa façade vers le soleil levant (sud, sud-est) et tourne le dos aux vents froids et à la pluie (nord-ouest) : il est donc toujours actuel de s'en inspirer. L'effet « cour » peut être utile pour s'abriter du vent. **Veiller à maintenir des espaces de travail cohérents** constitue aussi un enjeu.



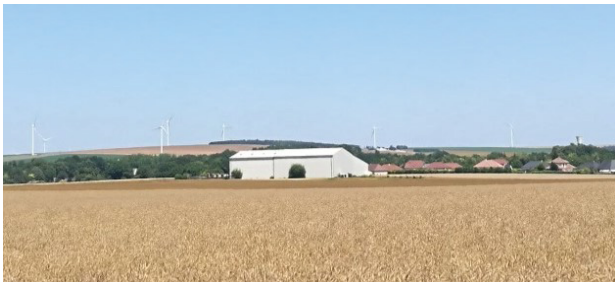
Lorsqu'il n'est pas possible de s'installer à proximité de l'exploitation, pour des raisons de taille de bâtiment, d'impératifs techniques, de respect d'un périmètre d'éloignement..., une implantation isolée peut être envisagée. Formes et couleurs du bâti traditionnel peuvent toujours être pris comme référence. Cependant, pour les bâtiments de grande taille présentant de gros volumes presque cubiques, il peut aussi être choisi de les traiter d'**une seule couleur sombre afin de les dissimuler dans le paysage**, comme on le ferait d'un bâtiment industriel. Ces bâtiments isolés prendront en compte les **contraintes climatiques** (soleil et vents dominants). Trois points importants sont à considérer selon l'activité : se protéger de la chaleur en été, se protéger du froid en hiver, se protéger des fortes pluies.

Dans tous les cas, continuité ou isolement, le choix du site devra **tenir compte et se servir de l'existant**. Par exemple, la topographie : on choisira un site discret en contrebas et on évitera un site dominant ou en ligne de crête exposé au vent et à la vue. On peut également s'appuyer sur les éléments structurants du paysage comme une forêt qui peut servir d'arrière plan, ou une haie, un verger, un arbre existant qui peuvent contribuer à masquer, accompagner, le futur bâtiment.



La mise en place d'une toiture photovoltaïque, surtout sur les grands bâtiments isolés et orientés au sud, permet de rentabiliser un projet de construction. Cela est d'autant plus vrai que le besoin énergétique de l'installation est important.

La couleur est un des facteurs déterminants pour l'intégration d'un bâti agricole. **Le choix et les associations de couleurs vont, soit imposer le bâtiment, soit le fondre dans le paysage.** On va donc privilégier une couleur sobre, sans trop de contraste avec l'environnement naturel et bâti. On évitera les couleurs claires et surtout le blanc ou blanc cassé qui « grossissent » et attirent l'attention.



**A éviter :** Le blanc attire l'œil au sein de la plaine ouverte et impose le bâti dans le paysage



**A privilégier :** Les bâtiments, bien que volumineux, utilisent des couleurs en harmonie avec le paysage alentour

Les matériaux d'aujourd'hui permettent une gamme de couleurs presque infinie. Or, ce n'est pas le cas du bâti traditionnel fait de matériaux directement issus des sols et des terroirs. Cela les inscrit dans une palette chromatique bien définie qui entre en harmonie avec les teintes du paysage. Cette palette donne aux Territoires de l'Aube une véritable **carte d'identité**. Il conviendra de **respecter ces couleurs dans les constructions nouvelles**, d'autant plus si l'on se trouve à proximité d'un village ou d'une ferme ancienne.

Il est aussi possible, pour les gros volumes bâtis isolés qui par leurs formes ne s'apparentent plus au bâti traditionnel, d'opter pour un traitement **d'une seule couleur de teinte sombre**. Contrairement aux idées reçues, le vert est une teinte qui se fond difficilement dans le paysage (sauf au printemps). On évitera son utilisation, sauf un vert foncé en bordure de forêt.

### La palette de couleurs des territoires



### S'adapter au contexte

- En cas de proximité avec un bâti existant, prendre en compte les couleurs traditionnelles,
- En cas d'arrière plan naturel boisé, préférer des teintes plus foncées et mates.

Exemples de couleurs bien intégrées (liste non exhaustive) :

Toits:	RAL 8004	RAL 8012	RAL 8024	RAL 8011	RAL 8025	RAL 8014
Murs:	RAL 7044	RAL 1002	RAL 7032	RAL 1019	RAL 7006	RAL 7022
					RAL 6003	
					Contexte forestier, devant un bois	

Pour tous les bâtiments agricoles ou viticoles

Pour les gros volumes isolés en couleur unique

### Principe à retenir

Éviter les couleurs claires ou criardes  
 et préférer les couleurs sobres  
 et plus sombres

Au-delà de la problématique d'intégration paysagère, le choix des matériaux doit aussi prendre en compte les impératifs de confort et de performance :

- **Le bois** : Il évoque l'environnement, le bien-être. Naturel, c'est le matériau qui s'intègre le mieux dans le paysage. Il résiste mieux au feu que la plupart des matériaux, ne se dégrade pas rapidement, se patine et ne réfléchit pas la lumière. Il s'avère économique à long terme et peut bénéficier à l'économie locale.
- **Le fibrociment** : Généralement utilisé en couverture, il est moins sonore que l'acier et plus isolant. Il présente l'avantage de pouvoir se peindre dans une large gamme de teintes (privilégier les bruns rouges vus page 3). Il offre même la possibilité de pouvoir être recouvert de tuile ronde (de récupération) dans le nord-est du territoire où la tuile romaine est présente.
- **Le bac acier** : En couverture ou en bardage. Contrairement aux matériaux traditionnels locaux qui présentent des textures et des nuances, qui se patinent, grisent, ce matériau moderne très utilisé est lisse, monochrome et n'évolue pas, voire pâlit. C'est pourquoi il faudra choisir, dès le début, une teinte plus foncée, rabattue (mêlée de gris) et mate, d'autant plus que sur un nuancier à fond blanc le produit n'apparaît pas aussi clair qu'il le sera au sein du paysage. Choisir sur site ou à l'aide d'une photographie.
- **Le béton** : Généralement en parpaings, il présente une bonne solidité à coût raisonnable mais un piètre aspect de finition. Il devra être bardé ou enduit (dans les teintes vues précédemment).
- **Les matériaux traditionnels** : Ils présentent une large palette qui révèle la richesse des terroirs de l'Aube. On notera la terre, le sable, la pierre calcaire, la terre cuite (brique et tuile) et surtout le bois autrefois privilégié pour le bâti agricole. L'utilisation de ces matériaux permet aux bâtiments de se rattacher aux patrimoines des territoires. Ces matériaux, parfois onéreux, peuvent n'être utilisés que ponctuellement ou revisités (soubassement, bardage partiel, gabions de pierres sèches...).



### Les bâtiments viticoles

Ce bâti revêt un caractère particulier, surtout lorsqu'il est ouvert au public. C'est un facteur de communication associé à un produit de luxe. **Il doit révéler un terroir et ne pas faire appel à des modèles architecturaux extérieurs ou trop pompeux (colonnades, tourelles...)**. Préférer l'élégance de matériaux naturels locaux, même par petites touches. La pierre du Barrois, mais aussi le bois ou la terre cuite sont à mettre en avant.

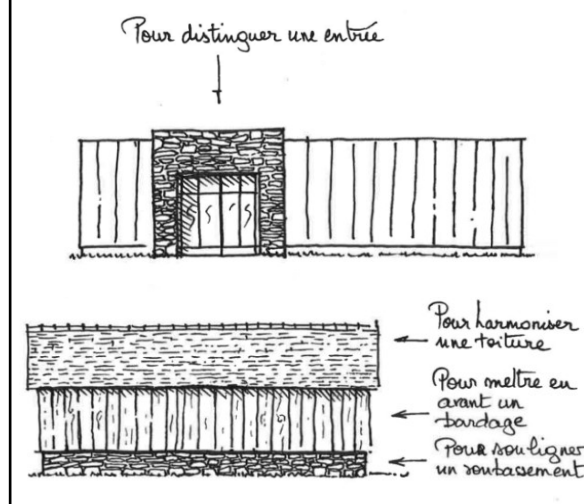
*Le bardage bois s'intègre bien dans le paysage. Ici, dans le cas de bâtiments de stockage.*



### Pensez-y !

Pour l'habillage bois, préférez un bardage vertical. Il permet d'évacuer la pluie dans le sens du fil du bois et donne de la verticalité à des bâtiments souvent allongés.

### Se servir de la noblesse des matériaux locaux :



### Principe à retenir

Des matériaux de qualité auront plus de durabilité et une meilleure intégration dans le temps

## Accompagner le bâti agricole par le végétal

La végétation permet d'atténuer considérablement l'impact visuel des constructions dans le paysage. Cela est d'autant plus vrai que les volumes bâtis sont importants et que le paysage est ouvert. Un accompagnement végétal doit servir à **adoucir le caractère massif et rompre l'aspect linéaire** d'un bâtiment moderne. On utilisera des **essences locales** naturellement ou traditionnellement employées. Elles sont adaptées aux conditions du milieu et ne nécessitent pas de soins particuliers. Des alignements d'arbres ou des haies champêtres peuvent aussi aider à structurer l'organisation spatiale des bâtiments et à créer des continuités entre l'espace bâti et le milieu naturel. Attention cependant aux accompagnements « rigoureux », trop rectilignes, qui vont renforcer l'impact du bâtiment agricole. Il est souvent vain de vouloir cacher un bâtiment, il est préférable de chercher à l'accompagner.

**A éviter** : une haie rectiligne et d'une seule espèce (associée à un grillage et un brise vue) qui ne fait que souligner la longueur du bâti. Préférer une haie champêtre ponctuée de bosquets.



**A privilégier** : sans chercher à masquer, la végétation cache en partie le bâtiment et adoucit les angles.



### S'adapter au contexte

Lors de l'implantation d'un nouveau bâtiment, il est conseillé de **se servir des trames végétales en place** : s'adosser à une forêt ou un corridor boisé, se dissimuler derrière une haie, un verger, un alignement, un bouquet d'arbres existant.

### Principe à retenir

Dans un contexte de paysage ouvert, sur un site dépourvu de végétaux, il convient de recréer une trame paysagère (haie vive, bosquets) en accompagnement de la construction. Elle s'inspirera du maillage végétal existant et tentera de s'y rattacher (voir page 8)

### Quelques essences locales ou assimilables :

Arbres isolés, par 3 ou en alignements



Chêne

Frêne

Tilleul

Marronnier

Haie champêtre haute et bosquets



Bouleau

Erable champêtre

Charme

Merisier et fruitiers

Haie champêtre basse



Viorne (obier et autres)

Troène

Cornouiller (mâle et autres)

Sureau

Source FNRFQ, pour plus de détails consulter la fiche du Parc naturel régional de la Forêt d'Orient

### Pensez-y !

Les plantations permettent également de créer de l'ombre et de protéger de la pluie et du vent. Elles jouent aussi un rôle agronomique et limitent les phénomènes de ruissellement et d'érosion en maintenant les sols et en favorisant l'infiltration de l'eau.

## Le relief, facteur majeur de l'intégration du bâti agricole

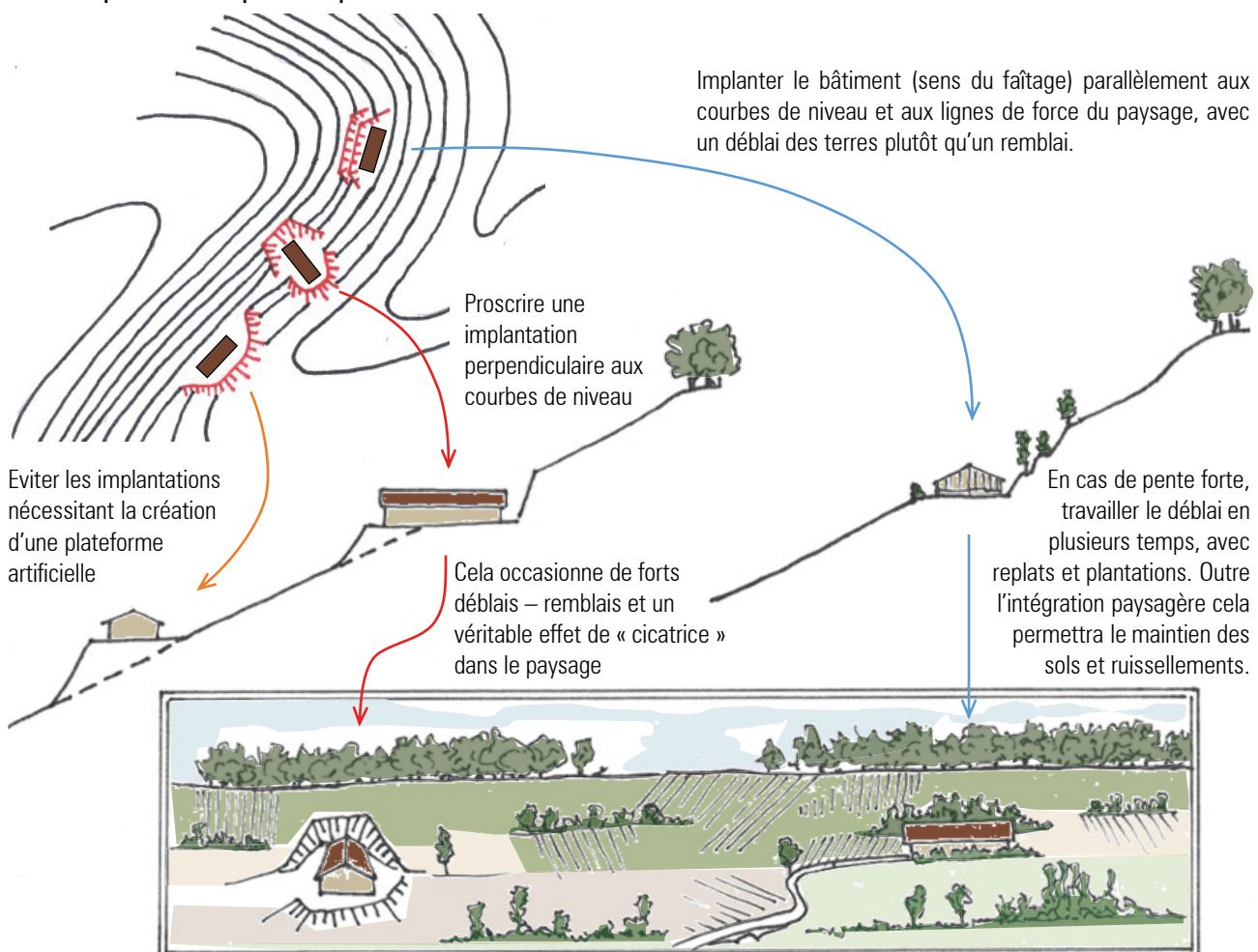
Dans les Territoires de l'Aube, le relief doux dans l'ensemble présente moins de contraintes que dans les régions montagneuses. Même s'il existe quelques variations vigoureuses (notamment dans le Barrois, le Pays d'Othe et aux abords des vallées), **la problématique du relief peut facilement être évitée** en restant dans les parties creuses ou en pied de côte. Eviter les lignes de crête, rebords de plateaux, flancs de coteaux, sommets de collines.



*Ce bâtiment, composé de plusieurs cellules, s'étage et épouse la pente. Cela limite les déblais et remblais.*

En tout état de cause, la réussite de **l'intégration dépendra de l'exposition du site et du bâtiment**. Cette exposition est d'autant plus importante qu'on se trouve en pente ou en sommet, sur des sols nus, à proximité d'une voie passante, en entrée de village ou dans le champ d'un point de vue remarquable. Il est recommandé de **modifier le relief le moins possible, de préférer les déblais et d'éviter les remblais**. Ainsi, il faudra **prendre appui sur la pente pour y inscrire le bâtiment**, par exemple en étageant la construction ou en s'implantant parallèlement aux courbes de niveau. Limiter la hauteur atténue également l'impact visuel.

**Si une implantation en pente ne peut être évitée :**



Le volume important des bâtiments agricoles constitue souvent le premier facteur impactant en terme d'intégration dans le paysage. Les dimensions dépendent de l'activité associée et de ses fonctions (stockage d'engins, de matières...). Il convient de **privilégier des volumes simples** pour favoriser l'intégration du bâti. Concernant les proportions, il vaut mieux :

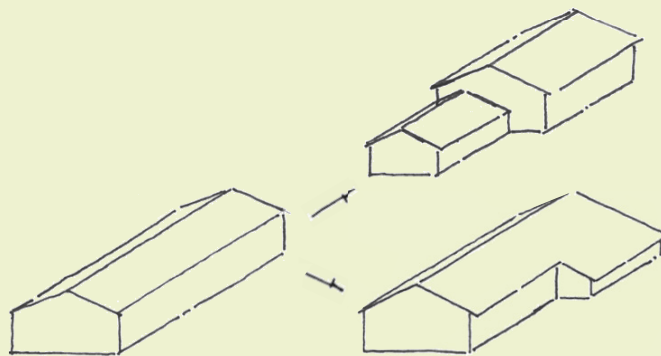
- Limiter la hauteur d'un bâtiment pour réduire son impact visuel.
- Limiter la longueur, préférer une répartition des besoins entre deux bâtiments ou **décomposer le volume** de la construction pour éviter une balafre dans le paysage et des terrassements.
- Opter pour une toiture à deux versants avec un faitage dans le sens de la longueur et si possible une pente d'au moins 20 degrés et un léger débord en façade.

### Décomposer un volume pour le rendre moins « massif »

*Exemple extérieur (54) : Le bâtiment est décomposé (décrochement en toiture, volume annexe latéral...) pour diminuer l'impression massive ou linéaire.*



Photo : GIPEBLOR



Lorsqu'un volume bâti important est nécessaire, la **décomposition du volume peut se faire « visuellement »** grâce à des végétaux venant rompre le caractère linéaire de la construction. Une teinte moyenne à foncée est aussi un atout pour rendre les gros volumes plus discrets (cf page 3).



A éviter



A privilégier

### S'adapter au contexte

- Le traitement avec une couleur unique sombre et mate peut être envisagé notamment dans le cas d'un gros volume avec toiture à faible pente (<15°)
- Dans le cas d'une pente de toit plus prononcée (20° et plus), il est préférable de s'inspirer des teintes du bâti agricole traditionnel : opter alors pour une teinte de type terre cuite.

### Principe à retenir

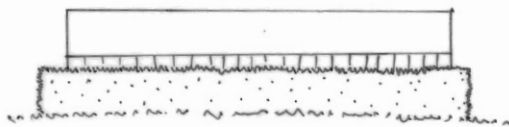
Il est préférable de construire des annexes au bâtiment principal plutôt qu'un gros volume seul

## Fausse bonne idée ≠ vraies bonnes pratiques

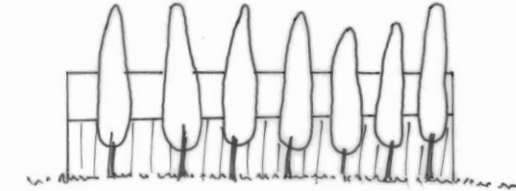
### Fausse bonne idée :

Chercher à cacher un bâtiment  
 (haie taillée rectiligne d'une seule  
 espèce)

Bâtiment souligné ☹



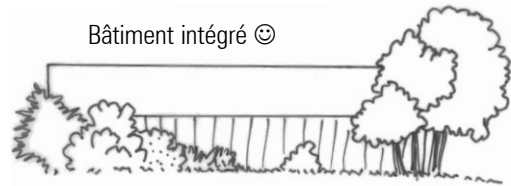
Bâtiment signalé ☹



### Vraie bonne pratique :

Mettre en valeur l'exploitation par des  
 essences locales variées (haie vive  
 de végétaux de tous  
 développements)

Bâtiment intégré ☺



Tenter de se raccrocher à la trame paysagère existante ☺



*Dessin : CAUE Rhône*

### Fausse bonne idée :

Utiliser du vert en référence au paysage  
 agricole pour la couleur du bâtiment.  
 Utiliser plusieurs couleurs pour rompre la  
 monotonie

### Vraie bonne pratique :

Choisir une teinte sombre ou préférer le bois  
 et marquer le soubassement. Utiliser une  
 teinte unique pour les bardages et  
 éviter l'effet de bariolage



*Photo : CAUE, Jura*



*Photo : Chambre d'agriculture 41*

Réalisation : Pierre de Laage, Guillaume Patris – Illustrations : Guillaume Patris