

**Extraits du rapport complet d'étude d'impact relatif au projet d'arrêté de protection des formations linéaires boisés (boisements linéaires, haies et plantations d'alignement) au titre des articles L 126-3 et suivants du code rural et de la pêche maritime**



Les propriétaires, exploitants et ayants droit sont avertis que :

Les lois et réglementations de portée générale autres que celles relevant du code rural pour l'aménagement foncier continuent (et continueront après aménagement foncier) de s'appliquer, y compris en matière environnementale (défrichement, suppression de haies et éléments paysagers habitats d'espèces protégées, retournement de prairies permanentes, ...), en matière de politique agricole commune (PAC) et en matière d'urbanisme.

**Jusqu'à la clôture de l'aménagement foncier :**

Au titre du code rural pour l'aménagement foncier, les travaux sont réglementés par l'arrêté du Président du Conseil général du 25 mars 2015 (*voir pages 16 à 18 de la pièce C1 du dossier d'enquête publique*). Tous les travaux qui sont susceptibles de modifier l'état des lieux des parcelles doivent faire l'objet d'une demande d'autorisation auprès des services du Département, y compris pour les coupes d'arbres et de haies.

Pour les autres lois et réglementations de portée générale, les autorisations requises doivent être préalablement demandées aux services compétents (exemple : DDT, DREAL, etc...). Elles ont une valeur juridique qui s'ajoutent à celles délivrées dans le cadre du code rural pour l'aménagement foncier.

**Après la clôture de l'aménagement foncier :**

L'aménagement foncier en lui-même n'accorde en aucun cas, et à quiconque, d'autorisation de travaux, y compris pour la coupe ou l'arrachage de haies, en dehors du programme de travaux connexes. Tout classement de haies effectué par l'étude d'impact venant en minimiser l'intérêt (secondaire, ...) ou toute haie non concernée par ce projet d'arrêté ne sont pas des dispositions qui donnent droit à suppression.

Un arrêté de clôture de l'aménagement foncier donnera les modalités de prise de possession des nouvelles parcelles et de réalisation des travaux connexes. Au titre du code rural pour l'aménagement foncier, les dispositions de cet arrêté remplaceront celles relevant de l'arrêté du Président du Conseil général du 25 mars 2015.

Pour les autres lois et réglementations de portée générale, y compris en matière environnementale, de politique agricole commune et d'urbanisme, les autorisations requises devront être demandées aux services compétents (DDT, DREAL, etc...).

## V. Description des mesures environnementales

### 1. Arrêté de protection des haies existantes et des futures plantations

Indépendamment de plantations compensatoires ayant pour objectif de pallier la perte des haies menacées, la réorganisation foncière peut entraîner des effets indirects en favorisant la destruction des haies « infra-parcellaire » dans les années suivantes. Ce phénomène est souvent engagé sur un ou quelques îlots agricoles, et provoque un effet en chaîne dans le voisinage.

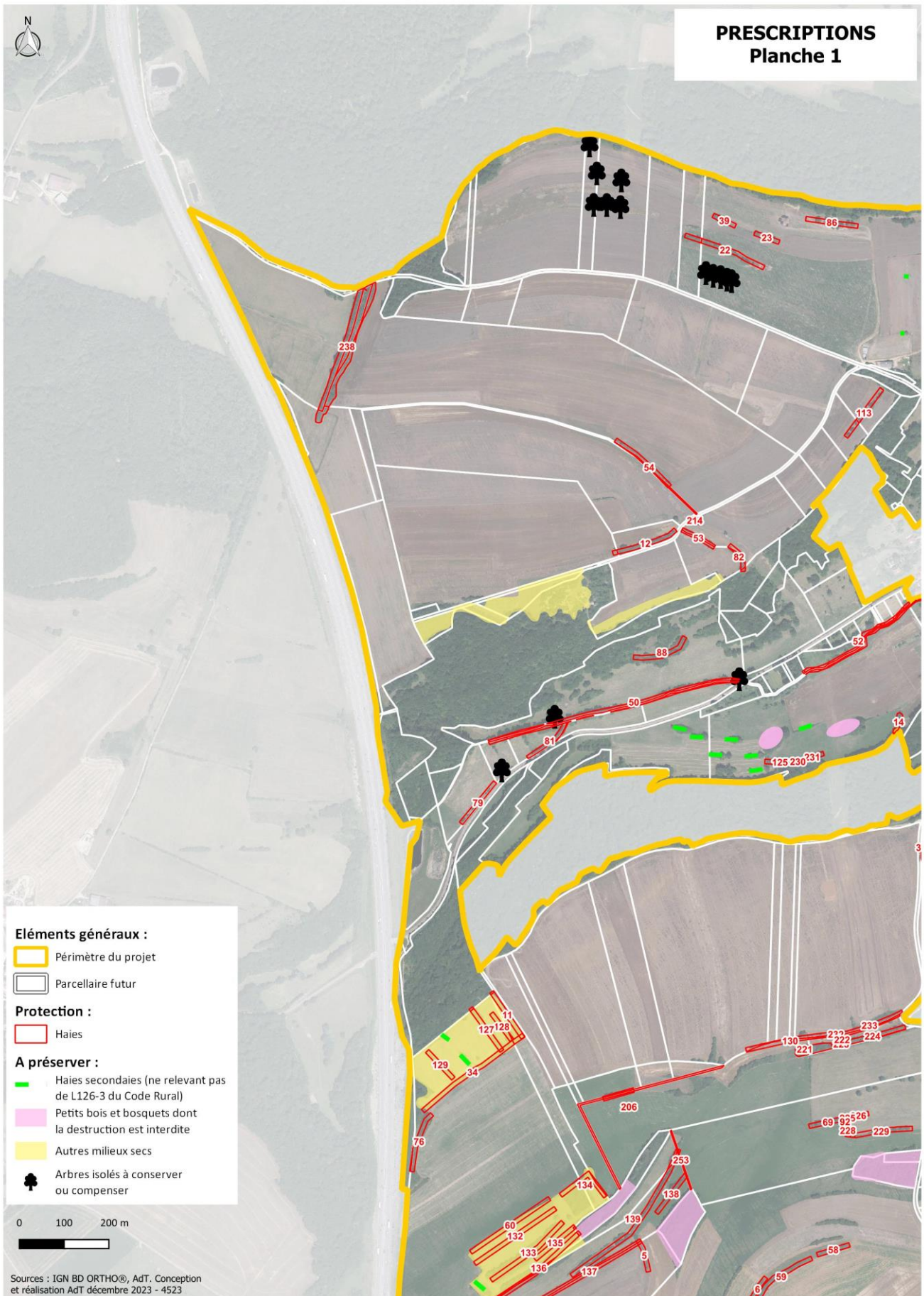
Les coteaux prairiaux étant riches en linéaire de haies, cet impact indirect peut être conséquent. C'est pourquoi, il est proposé de mettre en place un arrêté préfectoral visant à préserver les haies principales existantes (« répondant aux définitions des articles L126-3 et suivants et R126-33 du code rural »).

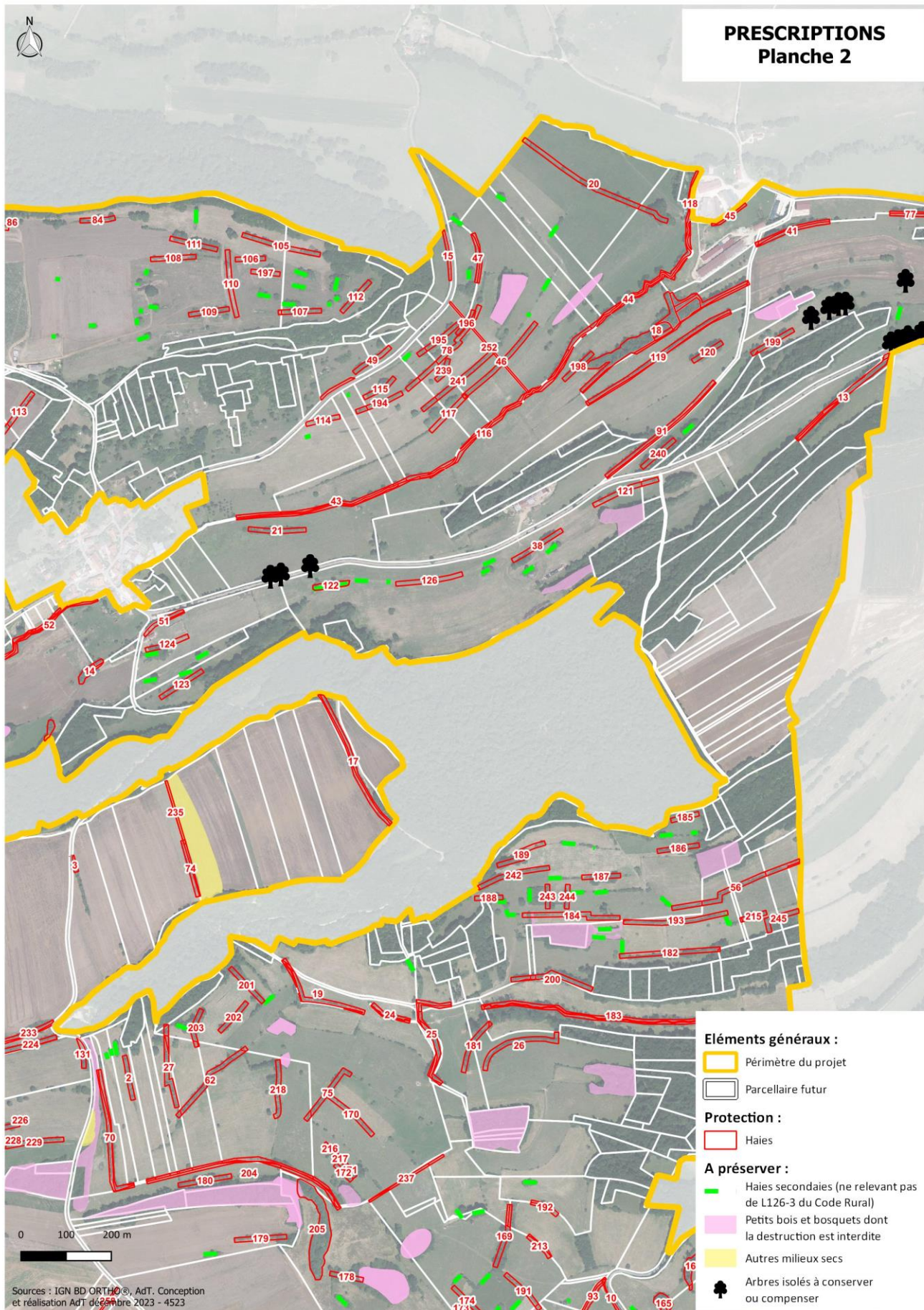
Cet arrêté recensera les haies de haute-tige existantes, et nouvellement plantées, à préserver (voir tableau des parcelles concernées en annexe), ainsi que leur définition, les modalités de contrôle et de dérogation ou autorisations exceptionnelles, les modalités d'entretien. Le détail de ces définitions et modalité est présenté en annexe de cette étude d'impact.

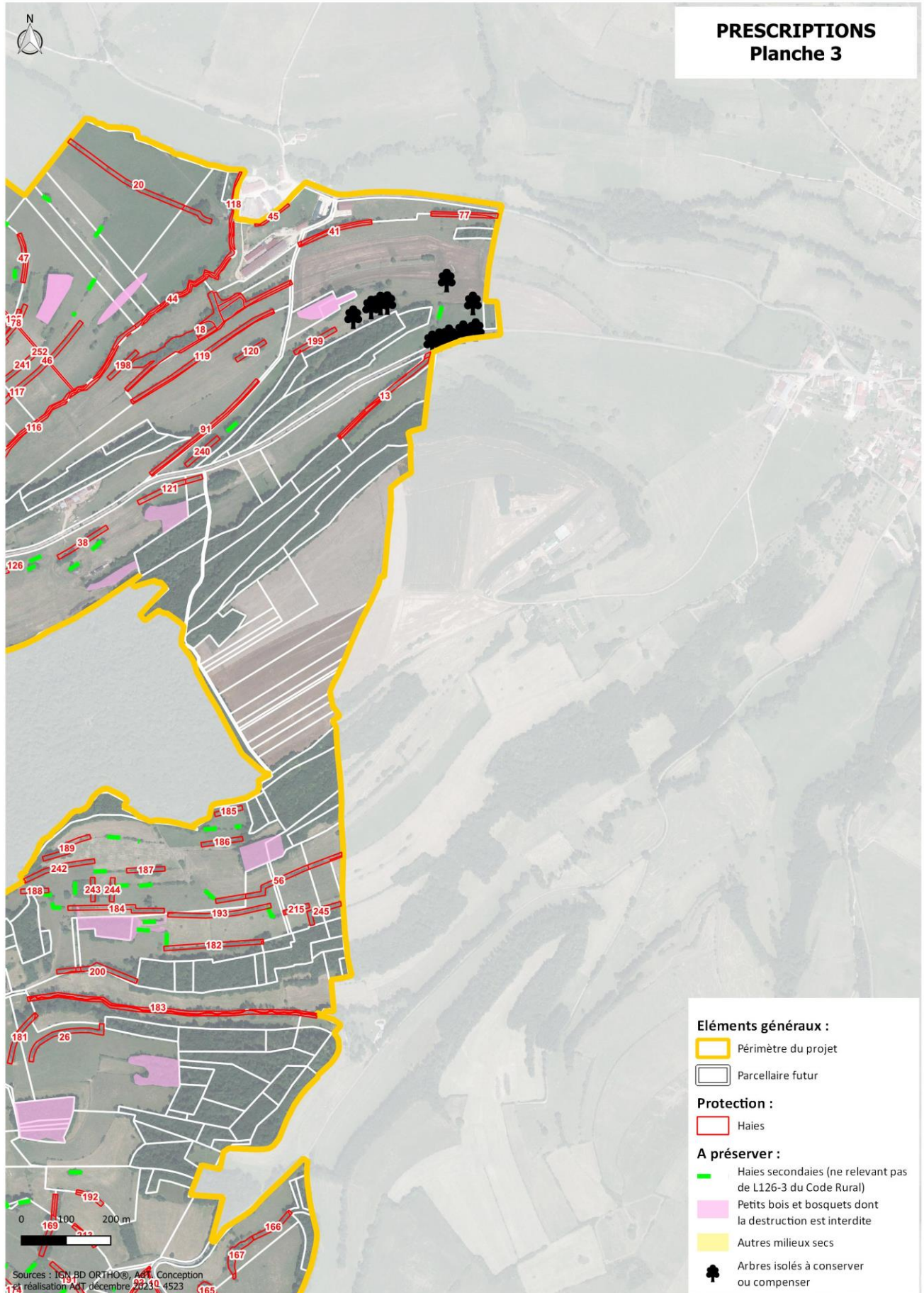
La carte des prescriptions environnementales répertorie chaque haie bénéficiant de ce dispositif de protection, ainsi que les parcelles abritant les haies nouvellement plantées. Les arbres isolés, petits bois et bosquets, et pelouses calcaires seront figurés à titre indicatif, mais ne seront associées aux dispositifs de protection préfectorale. La surface totale de ces haies bénéficiant de la protection représente 41,78 ha.

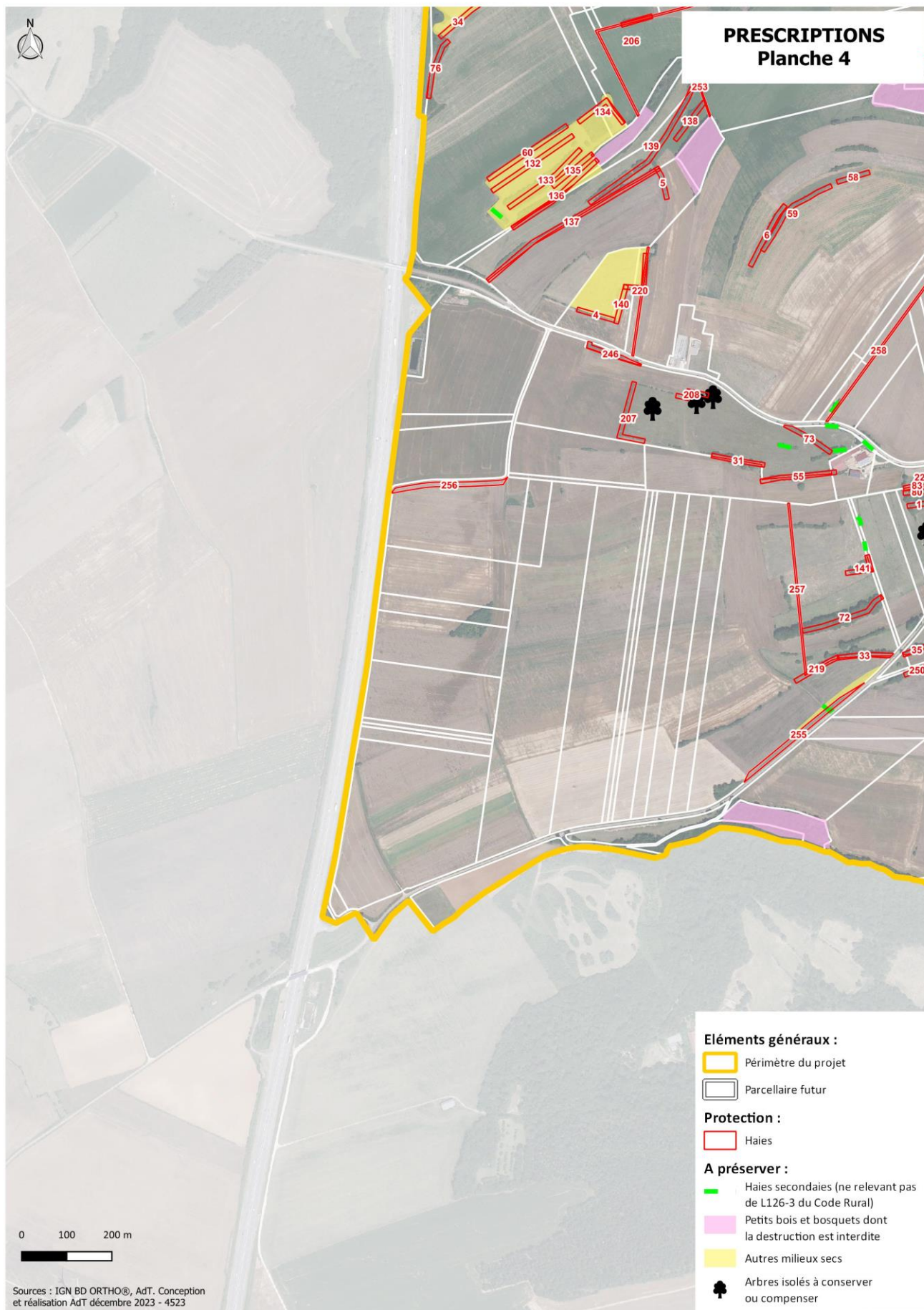
Parallèlement, le financement des plantations de haies par le département de Haute-Marne est conditionné à leur bonne mise en place jusqu'à la cinquième année après les travaux.

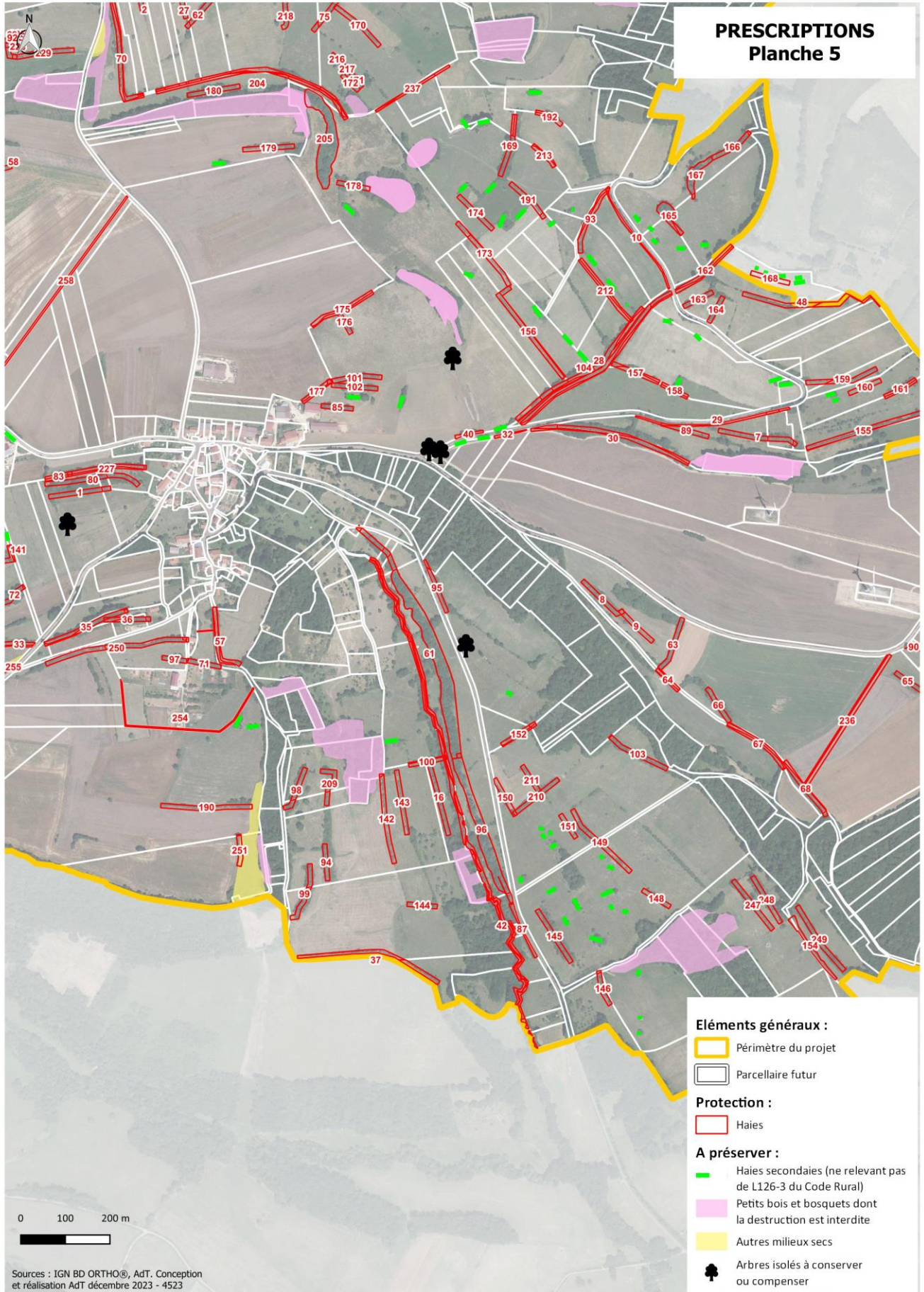
## 4 – ATLAS DES HAIES PROTEGEES PAR ARRETE PREFECTORAL

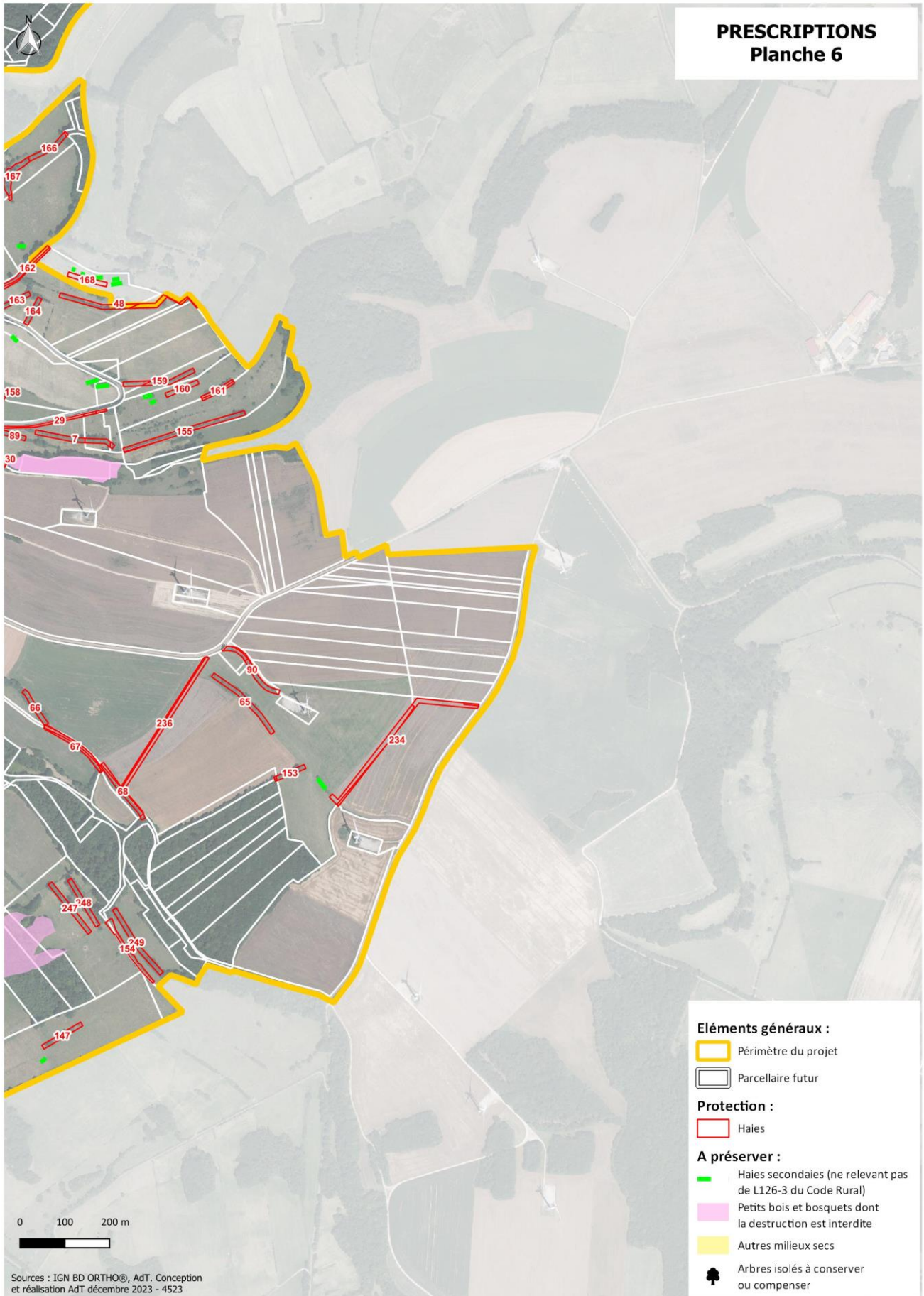












## 5 – LISTE DES PARCELLES CONCERNEES

CODE INSEE	Numéro de la haie	Section de la parcelle	Numéro parcelle	Surface (are)
<b>Aujeures</b>				
52027	11	ZD	0001	0,38
52027	11	ZD	0002	12,09
52027	34	ZD	0003	25,47
52027	34	ZD	0002	2,77
52027	60	ZD	0003	21,31
52027	76	ZD	0005	0,54
52027	76	ZD	0003	13,34
52027	127	ZD	0003	11,37
52027	127	ZD	0001	0,50
52027	128	ZD	0003	7,19
52027	128	ZD	0002	0,39
52027	129	ZD	0003	8,48
52027	132	ZD	0003	21,84
52027	133	ZD	0003	20,72
52027	134	ZD	0003	5,48
52027	134	ZD	0002	7,02
52027	135	ZD	0003	11,33
52027	136	ZD	0003	13,25
52027	136	ZD	0004	1,29
52027	238	ZC	0002	5,42
<b>Aprey</b>				
52014	238	B	0002	31,03
<b>Baissey</b>				
52035	7	YB	0024	0,89
52035	10	YB	0037	0,00
52035	10	YB	0011	0,05
52035	10	YB	0010	9,10
52035	10	YB	0038	0,39
52035	28	YB	0011	3,77
52035	28	YB	0012	1,87
52035	29	YB	0024	1,10
52035	48	YB	0014	17,09
52035	48	YB	0017	0,31
52035	48	YB	0015	8,26
52035	48	YB	0016	1,28
52035	93	YB	0037	0,01
52035	93	YB	0010	5,04
52035	93	YB	0038	3,75
52035	155	YB	0021	26,88
52035	155	YB	0022	1,49
52035	159	YB	0018	5,31
52035	159	YB	0019	11,25
52035	160	YB	0020	7,79
52035	161	YB	0021	3,73
52035	161	YB	0020	4,37
52035	162	YB	0014	6,92
52035	162	YB	0013	9,52
52035	163	YB	0014	7,38
52035	164	YB	0014	6,61
52035	165	YB	0009	3,52
52035	165	YB	0004	8,35
52035	165	YB	0008	4,29
52035	166	YB	0004	10,05

52035	166	YB	0005	0,48
52035	167	YB	0004	14,67
52035	167	YB	0008	0,70
52035	168	YB	0014	8,99
52035	169	YB	0003	2,49
52035	192	YB	0003	4,49
52035	213	YB	0003	2,16
<b>Val d'Esnooms</b>				
52189	147	15	0005	10,14
52189	234	ZD	0002	0,07
<b>Leuchey</b>				
52285	1	ZI	0025	1,96
52285	1	ZI	0026	12,07
52285	4	ZA	0018	8,69
52285	5	ZA	0015	0,50
52285	5	ZA	0017	7,03
52285	6	ZA	0022	15,69
52285	7	ZD	0007	11,26
52285	7	ZD	0008	5,91
52285	8	ZD	0015	12,40
52285	9	ZD	0015	10,21
52285	16	ZE	0073	0,13
52285	16	ZE	0074	17,47
52285	28	ZC	0030	0,04
52285	28	ZC	0037	5,51
52285	28	ZC	0032	0,11
52285	28	ZC	0035	26,54
52285	28	ZC	0036	7,70
52285	29	ZD	0007	12,21
52285	29	ZD	0008	1,42
52285	30	ZD	0007	15,27
52285	30	ZD	0006	2,88
52285	30	ZD	0005	0,02
52285	30	ZD	0010	18,03
52285	31	ZI	0017	6,56
52285	31	ZI	0020	5,41
52285	32	ZD	0005	1,00
52285	32	ZD	0004	1,71
52285	33	ZI	0044	3,66
52285	33	ZI	0042	8,42
52285	35	ZI	0031	6,50
52285	35	ZI	0039	0,35
52285	35	ZI	0035	0,58
52285	35	ZI	0037	11,17
52285	35	ZI	0038	1,58
52285	36	ZI	0035	1,11
52285	36	ZI	0037	3,33
52285	36	ZI	0036	5,99
52285	36	ZI	0038	0,03
52285	37	ZE	0078	16,30
52285	37	ZE	0077	8,53
52285	40	ZC	0020	3,29
52285	42	ZE	0066	31,23
52285	42	ZE	0061	1,43
52285	42	ZE	0060	0,76
52285	42	ZE	0062	3,83
52285	42	ZE	0075	2,39
52285	42	ZE	0076	4,88

CODE INSEE	Numéro de la haie	Section de la parcelle	Numéro parcelle	Surface (are)
52285	42	ZE	0071	1,27
52285	42	ZE	0073	9,57
52285	42	ZE	0069	0,57
52285	42	ZE	0078	5,41
52285	42	ZE	0074	10,90
52285	42	ZE	0077	1,65
52285	42	ZE	0067	0,68
52285	42	ZE	0068	0,86
52285	42	ZE	0065	3,84
52285	42	ZE	0064	1,13
52285	42	ZE	0063	4,72
52285	42	ZE	0072	6,36
52285	55	ZI	0017	7,80
52285	55	ZI	0021	1,06
52285	55	ZI	0020	8,14
52285	57	ZE	0099	5,57
52285	57	ZB	0057	0,08
52285	57	ZH	0016	9,31
52285	57	ZH	0013	0,05
52285	57	ZH	0012	1,00
52285	57	ZH	0014	0,60
52285	57	ZH	0013	0,81
52285	58	ZA	0022	7,57
52285	59	ZA	0022	21,81
52285	61	ZE	0008	0,02
52285	61	ZE	0069	6,68
52285	61	ZE	0067	3,47
52285	61	ZE	0068	1,98
52285	61	ZE	0070	0,57
52285	61	ZE	0066	119,54
52285	63	ZD	0015	12,80
52285	64	ZE	0040	2,06
52285	64	ZD	0015	0,83
52285	64	ZE	0037	3,96
52285	65	ZD	0026	18,88
52285	66	ZD	0015	9,17
52285	66	ZE	0037	0,05
52285	67	ZE	0040	7,86
52285	67	ZD	0015	0,34
52285	67	ZE	0041	0,16
52285	67	ZE	0037	8,17
52285	68	ZD	0015	2,80
52285	68	ZE	0042	0,95
52285	68	ZD	0026	1,36
52285	68	ZE	0037	10,44
52285	69	ZA	0011	8,65
52285	70	ZC	0010	1,14
52285	70	ZC	0002	17,92
52285	70	ZC	0001	11,76
52285	71	ZH	0016	0,11
52285	71	ZH	0010	0,13
52285	71	ZH	0014	7,47
52285	72	ZI	0041	0,37
52285	72	ZI	0042	19,39
52285	73	ZI	0017	11,49
52285	80	ZI	0025	2,05

52285	80	ZI	0024	7,74
52285	80	ZI	0026	12,01
52285	83	ZI	0023	3,28
52285	83	ZI	0026	2,89
52285	85	ZC	0020	7,26
52285	87	ZE	0065	3,15
52285	87	ZE	0064	0,97
52285	87	ZE	0063	3,03
52285	89	ZD	0007	10,34
52285	90	ZD	0026	10,92
52285	90	ZD	0023	4,66
52285	90	ZD	0024	1,04
52285	92	ZA	0011	1,83
52285	93	ZC	0029	6,26
52285	93	ZC	0040	1,35
52285	94	ZE	0079	8,29
52285	95	ZE	0029	8,58
52285	95	ZE	0022	1,15
52285	96	ZE	0065	2,21
52285	96	ZE	0066	70,51
52285	97	ZH	0010	0,07
52285	97	ZH	0008	5,48
52285	97	ZH	0014	0,01
52285	98	ZE	0082	7,72
52285	98	ZE	0080	3,10
52285	98	ZH	0016	0,05
52285	99	ZE	0078	8,73
52285	99	ZE	0079	5,31
52285	100	ZE	0066	0,25
52285	100	ZE	0073	1,73
52285	100	ZE	0074	3,56
52285	100	ZE	0079	2,91
52285	101	ZC	0015	0,98
52285	101	ZC	0020	11,39
52285	102	ZC	0020	10,43
52285	103	ZE	0031	14,73
52285	103	ZE	0035	0,22
52285	104	ZC	0020	6,29
52285	104	ZC	0029	1,61
52285	104	ZC	0030	9,53
52285	104	ZC	0032	5,07
52285	104	ZC	0034	2,79
52285	104	ZC	0035	10,68
52285	104	ZC	0033	2,73
52285	130	ZA	0008	1,81
52285	130	ZA	0007	8,71
52285	131	ZA	0007	6,23
52285	134	ZA	0001	1,66
52285	135	ZA	0013	0,26
52285	136	ZA	0013	0,52
52285	136	ZA	0015	6,55
52285	136	ZA	0014	2,76
52285	137	ZA	0015	25,91
52285	137	ZA	0017	19,85
52285	138	ZA	0015	10,65
52285	138	ZA	0012	0,15
52285	138	ZA	0011	0,01
52285	139	ZA	0015	35,27
52285	139	ZA	0012	0,39

CODE INSEE	Numéro de la haie	Section de la parcelle	Numéro parcelle	Surface (are)
52285	139	ZA	0011	0,25
52285	139	ZA	0014	2,12
52285	140	ZA	0018	8,82
52285	141	ZI	0041	1,74
52285	141	ZI	0042	7,24
52285	142	ZE	0084	0,46
52285	142	ZE	0079	19,84
52285	143	ZE	0079	14,65
52285	144	ZE	0078	6,80
52285	145	ZE	0053	14,06
52285	146	ZE	0059	7,68
52285	146	ZE	0058	0,01
52285	146	ZE	0053	0,00
52285	146	ZE	0054	0,55
52285	148	ZE	0053	7,25
52285	149	ZE	0053	9,73
52285	149	ZE	0031	9,03
52285	149	ZE	0032	0,59
52285	150	ZE	0031	9,34
52285	151	ZE	0031	6,33
52285	152	ZE	0033	0,63
52285	152	ZE	0029	0,81
52285	152	ZE	0031	2,28
52285	152	ZE	0030	5,31
52285	153	ZD	0026	6,88
52285	153	ZD	0028	0,22
52285	153	ZD	0027	0,29
52285	154	ZE	0052	13,23
52285	156	ZC	0032	5,92
52285	156	ZC	0033	20,77
52285	157	ZC	0037	4,47
52285	157	ZC	0036	6,89
52285	158	ZC	0037	3,58
52285	158	ZC	0036	2,98
52285	169	ZC	0027	9,49
52285	173	ZC	0020	3,92
52285	173	ZC	0027	0,75
52285	173	ZC	0032	13,84
52285	174	ZC	0027	10,81
52285	175	ZC	0015	9,30
52285	175	ZC	0020	6,45
52285	176	ZC	0015	0,54
52285	176	ZC	0020	5,56
52285	177	ZC	0015	5,21
52285	177	ZC	0020	2,80
52285	178	ZC	0020	7,52
52285	179	ZC	0013	11,59
52285	180	ZC	0010	11,97
52285	190	ZH	0024	20,54
52285	191	ZC	0027	9,88
52285	191	ZC	0025	1,11
52285	204	ZC	0020	0,74
52285	204	ZC	0010	12,27
52285	204	ZC	0011	7,64
52285	204	ZC	0009	0,80
52285	204	ZC	0008	1,53

52285	204	ZC	0007	0,82
52285	204	ZC	0041	0,25
52285	204	ZC	0045	1,28
52285	204	ZC	0044	1,04
52285	205	ZC	0020	68,51
52285	206	ZA	0007	2,32
52285	206	ZA	0006	2,84
52285	206	ZA	0003	1,94
52285	206	ZA	0006	21,73
52285	207	ZI	0017	18,17
52285	208	ZI	0017	8,41
52285	209	ZE	0082	9,06
52285	209	ZE	0080	3,05
52285	210	ZE	0031	12,73
52285	211	ZE	0031	7,82
52285	212	ZC	0031	4,78
52285	212	ZC	0029	8,85
52285	212	ZC	0030	4,36
52285	212	ZC	0035	0,15
52285	213	ZC	0027	4,77
52285	219	ZI	0044	6,52
52285	219	ZI	0042	4,39
52285	219	ZI	0043	0,22
52285	220	ZA	0018	2,33
52285	220	ZA	0022	2,29
52285	220	ZA	0020	3,28
52285	220	ZA	0019	4,31
52285	220	ZA	0020	9,74
52285	221	ZA	0008	10,03
52285	221	ZA	0007	6,22
52285	222	ZA	0008	2,53
52285	223	ZA	0008	1,26
52285	224	ZA	0008	14,45
52285	224	ZA	0007	0,74
52285	225	ZA	0011	2,31
52285	226	ZA	0011	4,66
52285	227	ZI	0025	0,69
52285	227	ZI	0024	2,83
52285	227	ZI	0023	11,41
52285	227	ZI	0026	2,41
52285	227	ZB	0074	0,43
52285	228	ZA	0011	4,70
52285	229	ZA	0011	14,03
52285	232	ZA	0008	0,61
52285	233	ZA	0008	4,62
52285	234	ZD	0026	24,69
52285	236	ZE	0037	0,04
52285	236	ZD	0015	10,40
52285	236	ZD	0026	24,57
52285	237	ZC	0044	0,15
52285	237	ZC	0020	0,00
52285	237	ZC	0027	1,58
52285	246	ZI	0017	1,69
52285	246	ZI	0016	10,10
52285	247	ZE	0055	14,24
52285	248	ZE	0055	12,22
52285	249	ZE	0052	18,00
52285	250	ZH	0007	13,78
52285	250	ZH	0010	0,48

CODE INSEE	Numéro de la haie	Section de la parcelle	Numéro parcelle	Surface (are)
52285	250	ZH	0009	0,50
52285	250	ZH	0008	17,90
52285	251	ZH	0025	6,88
52285	251	ZH	0024	0,26
52285	253	ZA	0012	4,18
52285	254	ZH	0015	13,12
52285	255	ZI	0045	29,92
52285	256	ZI	0014	25,03
52285	257	ZI	0043	15,33
52285	258	ZA	0027	24,03
<b>Saint-Broingt-les-Fosses</b>				
52446	234	ZD	0002	1,19
52446	234	ZD	0001	18,99
<b>Villiers-lès-Aprey</b>				
52536	2	ZD	0107	10,01
52536	3	ZE	0028	0,00
52536	3	ZD	0001	2,87
52536	12	ZH	0013	14,07
52536	12	ZH	0014	1,06
52536	13	ZC	0019	5,18
52536	13	ZC	0022	3,43
52536	13	ZC	0020	1,12
52536	13	ZC	0021	17,93
52536	13	ZC	0018	0,22
52536	14	ZE	0022	1,91
52536	14	ZE	0024	7,88
52536	14	ZE	0024	5,06
52536	15	ZA	0012	6,77
52536	17	ZD	0010	9,91
52536	17	ZD	0006	0,61
52536	17	ZD	0011	5,54
52536	17	ZD	0012	16,89
52536	18	ZB	0030	12,97
52536	18	ZB	0022	0,40
52536	18	ZB	0034	12,04
52536	18	ZB	0029	5,13
52536	18	ZB	0032	11,32
52536	18	ZB	0031	14,18
52536	18	ZB	0033	62,53
52536	19	ZD	0043	0,80
52536	19	ZD	0095	18,45
52536	19	ZD	0096	0,82
52536	19	ZD	0097	0,51
52536	20	ZB	0013	7,22
52536	20	ZB	0012	29,89
52536	21	ZB	0039	12,84
52536	22	ZA	0010	15,24
52536	22	ZA	0008	3,87
52536	23	ZA	0010	5,88
52536	24	ZD	0095	7,61
52536	24	ZD	0094	1,78
52536	25	ZD	0043	0,06
52536	25	ZD	0095	1,25
52536	25	ZD	0096	0,01
52536	25	ZD	0057	8,87
52536	25	ZD	0094	5,26

52536	25	ZD	0056	3,82
52536	25	ZD	0035	4,74
52536	25	ZD	0058	4,18
52536	26	ZD	0055	0,05
52536	26	ZD	0059	21,29
52536	27	ZD	0099	0,26
52536	27	ZD	0095	2,20
52536	27	ZD	0101	1,64
52536	27	ZD	0102	15,74
52536	38	ZC	0006	12,93
52536	39	ZA	0010	5,55
52536	41	ZB	0015	7,26
52536	41	ZB	0019	9,48
52536	41	ZB	0028	0,00
52536	41	ZB	0029	0,02
52536	41	ZB	0022	0,53
52536	43	ZB	0001	4,18
52536	43	ZB	0033	3,34
52536	43	ZB	0004	3,01
52536	43	ZB	0002	9,42
52536	43	ZB	0003	1,49
52536	43	ZB	0039	9,96
52536	44	ZB	0009	4,76
52536	44	ZB	0033	4,98
52536	44	ZB	0028	3,48
52536	44	ZB	0013	9,25
52536	44	ZB	0011	1,71
52536	44	ZB	0010	1,41
52536	45	ZB	0028	4,05
52536	46	ZB	0009	11,40
52536	46	ZB	0005	0,65
52536	46	ZB	0006	10,73
52536	46	ZB	0007	0,40
52536	47	ZB	0009	4,86
52536	47	ZB	0008	6,29
52536	49	ZA	0017	5,33
52536	49	ZA	0018	4,60
52536	49	ZA	0018	4,74
52536	50	ZH	0050	2,05
52536	50	ZH	0046	22,90
52536	50	ZH	0047	4,72
52536	50	ZH	0049	4,12
52536	50	ZH	0048	1,05
52536	51	ZC	0002	5,47
52536	51	ZC	0001	3,78
52536	52	ZE	0014	0,22
52536	52	ZE	0018	1,06
52536	52	ZE	0024	8,07
52536	52	ZE	0010	0,27
52536	52	ZE	0020	0,72
52536	52	ZE	0015	2,13
52536	52	ZE	0011	5,56
52536	52	ZE	0022	2,93
52536	52	ZE	0019	1,07
52536	52	ZE	0016	0,13
52536	52	ZE	0017	0,28
52536	53	ZH	0024	4,02
52536	53	ZH	0025	4,21
52536	54	ZH	0010	2,75

CODE INSEE	Numéro de la haie	Section de la parcelle	Numéro parcelle	Surface (are)
52536	54	ZH	0009	12,67
52536	54	ZH	0012	0,09
52536	54	ZH	0010	3,24
52536	56	ZD	0022	7,97
52536	56	ZD	0023	0,67
52536	56	ZD	0024	7,83
52536	56	ZD	0020	0,90
52536	56	ZD	0021	7,10
52536	56	ZD	0026	6,79
52536	62	ZD	0100	11,42
52536	62	ZD	0095	0,96
52536	62	ZD	0101	8,61
52536	62	ZD	0102	1,14
52536	70	ZD	0108	0,33
52536	74	ZD	0005	4,49
52536	74	ZD	0003	8,42
52536	75	ZD	0100	1,89
52536	75	ZD	0095	13,85
52536	77	ZB	0015	7,16
52536	77	ZB	0019	7,80
52536	78	ZB	0009	4,70
52536	78	ZB	0005	5,38
52536	78	ZB	0004	3,67
52536	78	ZB	0006	11,64
52536	78	ZB	0007	0,41
52536	79	ZH	0051	10,64
52536	81	ZH	0046	0,01
52536	81	ZH	0049	9,59
52536	81	ZH	0048	0,63
52536	82	ZH	0021	0,64
52536	82	ZH	0024	2,87
52536	82	ZH	0025	3,55
52536	84	ZA	0010	7,82
52536	86	ZA	0010	11,76
52536	88	ZH	0046	13,41
52536	91	ZB	0035	20,94
52536	91	ZB	0022	11,11
52536	105	ZA	0011	7,92
52536	105	ZA	0010	9,93
52536	106	ZA	0010	6,69
52536	107	ZA	0011	8,88
52536	107	ZA	0010	0,70
52536	108	ZA	0010	10,08
52536	109	ZA	0010	9,07
52536	110	ZA	0010	15,13
52536	111	ZA	0010	10,80
52536	112	ZA	0011	9,31
52536	113	ZH	0030	9,04
52536	113	ZH	0029	4,37
52536	114	ZB	0001	7,65
52536	115	ZB	0004	8,31
52536	116	ZB	0009	3,09
52536	116	ZB	0033	14,26
52536	116	ZB	0005	2,11
52536	116	ZB	0004	3,66
52536	116	ZB	0006	2,68

52536	116	ZB	0007	0,10
52536	117	ZB	0005	5,39
52536	117	ZB	0004	5,78
52536	117	ZB	0006	0,23
52536	118	ZB	0014	1,81
52536	118	ZB	0028	0,81
52536	118	ZB	0013	2,67
52536	119	ZB	0033	0,48
52536	119	ZB	0035	8,46
52536	119	ZB	0034	29,00
52536	120	ZB	0035	7,81
52536	121	ZC	0006	11,73
52536	121	ZC	0007	3,85
52536	122	ZC	0006	10,04
52536	123	ZC	0004	11,20
52536	124	ZC	0002	9,99
52536	125	ZE	0024	6,75
52536	126	ZC	0006	14,95
52536	130	ZE	0028	5,83
52536	130	ZE	0032	2,30
52536	130	ZE	0031	0,27
52536	130	ZE	0030	0,69
52536	130	ZE	0029	0,55
52536	131	ZD	0106	0,00
52536	169	ZD	0082	2,36
52536	170	ZD	0095	13,52
52536	171	ZD	0095	4,13
52536	172	ZD	0095	5,16
52536	181	ZD	0055	0,57
52536	181	ZD	0059	5,30
52536	181	ZD	0058	7,14
52536	182	ZD	0024	22,09
52536	182	ZD	0048	0,26
52536	183	ZD	0054	26,39
52536	183	ZD	0055	23,77
52536	183	ZD	0059	0,50
52536	183	ZD	0063	1,69
52536	184	ZD	0026	22,42
52536	185	ZD	0026	6,38
52536	186	ZD	0026	9,39
52536	187	ZD	0026	8,59
52536	188	ZD	0026	6,26
52536	189	ZD	0026	12,80
52536	192	ZD	0081	2,21
52536	193	ZD	0024	23,07
52536	193	ZD	0026	0,23
52536	194	ZB	0004	8,52
52536	194	ZB	0003	2,53
52536	195	ZB	0005	2,14
52536	195	ZB	0006	9,22
52536	196	ZB	0009	2,90
52536	196	ZB	0006	3,36
52536	196	ZB	0007	0,40
52536	197	ZA	0010	6,46
52536	198	ZB	0033	8,87
52536	199	ZB	0026	0,23
52536	199	ZB	0019	10,52
52536	200	ZD	0054	0,71
52536	200	ZD	0024	13,32

CODE INSEE	Numéro de la haie	Section de la parcelle	Numéro parcelle	Surface (are)
52536	200	ZD	0044	0,07
52536	200	ZD	0026	3,91
52536	200	ZD	0028	0,97
52536	201	ZD	0095	10,58
52536	202	ZD	0095	8,95
52536	203	ZD	0100	0,20
52536	203	ZD	0095	7,63
52536	203	ZD	0101	1,05
52536	204	ZD	0100	11,05
52536	204	ZD	0095	2,74
52536	204	ZD	0107	0,22
52536	204	ZD	0104	0,13
52536	204	ZD	0101	2,88
52536	204	ZD	0102	1,48
52536	204	ZD	0114	1,01
52536	204	ZD	0113	1,36
52536	214	ZH	0012	0,04
52536	214	ZH	0025	2,68
52536	214	ZH	0027	0,68
52536	215	ZD	0022	5,61
52536	215	ZD	0023	0,42
52536	216	ZD	0095	3,39
52536	217	ZD	0095	2,79
52536	218	ZD	0100	13,17
52536	230	ZE	0024	3,41
52536	231	ZE	0024	5,35
52536	232	ZE	0028	1,95
52536	233	ZE	0028	10,52
52536	235	ZD	0005	6,93
52536	235	ZD	0003	0,34
52536	237	ZD	0088	1,94
52536	237	ZD	0092	5,05
52536	237	ZD	0095	0,66
52536	237	ZD	0112	0,34
52536	238	ZH	0009	24,38
52536	238	ZH	0001	24,66
52536	239	ZB	0005	2,85
52536	239	ZB	0006	2,87
52536	240	ZB	0019	9,65
52536	241	ZB	0005	5,38
52536	241	ZB	0004	4,01
52536	241	ZB	0006	10,73
52536	241	ZB	0007	0,35
52536	242	ZD	0026	16,41
52536	243	ZD	0026	5,42
52536	244	ZD	0026	5,40
52536	245	ZD	0022	5,57
52536	245	ZD	0021	4,61
52536	252	ZB	0007	10,61

## 6 – MODALITES DE GESTION ET D'ENTRETIEN DES HAIES

### Projet d'arrêté de préservation des haies (après procédure AFAFE ) au titre de l'article L.126-3 et suivants du code rural et de la pêche maritime :

**Article 1** : Sont protégées, à la demande de la commission intercommunale d'aménagement foncier suscitée, les formations boisées linéaires et les structures paysagères arborées existantes, attribuées aux propriétaires privés, prises en application du 6° de l'article L.123-8 du code rural dans le plan d'aménagement foncier.

Ces formations boisées et structures paysagères arborées sont localisées de la manière suivante, cartographiées en rouge et inventoriées en annexes 4 et 5 de la présente étude, (selon les critères définis aux articles R.126-16 et suivants du code rural).

*En cas de contrôle, le maintien du linéaire de haie ou de la formation boisée devra pouvoir être vérifié sur place. Un déplacement de la haie ou de la formation boisée pourra être autorisé s'il est justifié auprès du Préfet sur la base d'une expertise produite par un organisme agréé pour la protection de l'environnement. La nouvelle plantation compensatrice devra être égale à au moins 2 fois le nombre de mètres linéaires détruits ou de superficie détruite. D'autres dérogations au maintien figurent au point 7- Autorisations exceptionnelles des définitions présentées ci-après.*

**Article 2** : Sont également protégées, à titre complémentaire, en raison de leur intérêt à long terme pour les populations de chiroptères, et l'avifaune, les formations boisées linéaires plantées. Elles ont été identifiées en rouge (sur la carte en annexe 4 de la présente étude), attribuées au compte de l'association foncière ou de la commune, prises en application du 6° de l'article L123-8 du code rural dans le plan d'aménagement foncier.

*En cas de contrôle, le maintien du linéaire de haie ou de la formation boisée devra pouvoir être vérifié sur place. Pour une haie ou une formation boisée nouvellement créée, un déplacement ne pourra pas être autorisé dans les 10 premières années suivant la plantation, étant donné l'obligation de plantation prescrite par le programme de travaux connexes de l'aménagement foncier. Au-delà de cette période de 10 ans, un déplacement de la haie ou de la formation boisée pourra être autorisé s'il est justifié auprès du Préfet sur la base d'une expertise produite par un organisme agréé pour la protection de l'environnement et la nouvelle plantation compensatrice devra être égale à au moins 2 fois le nombre de mètres linéaires détruits ou de superficie détruite. D'autres dérogations au maintien figurent au point 7- Autorisations exceptionnelles des définitions présentées ci-après.*

**Article 3** : Le fait de détruire sans autorisation les haies et boisements mentionnés ci-dessus est passible d'une amende, selon l'article L126-4 du code rural et de la pêche maritime. Les infractions en matière d'aménagement foncier peuvent être constatées par des agents assermentés appartenant aux services de l'État ou aux services du département chargés de l'agriculture, de la forêt ou de l'environnement dont les procès-verbaux font foi jusqu'à preuve contraire, selon l'article L121-22 du code rural et de la pêche maritime.

**Article 4** : L'entretien des éléments linéaires cités aux articles 1 et 2 sera effectué selon les définitions et modalités précisées ci-après.

**Article 5** : Cet arrêté sera applicable seulement après que la clôture de l'opération qui sera ordonnée par le président du conseil départemental.

## Annexe - Définitions et modalités d'entretien des haies :

1 – **Définition « haie »** : C'est un linéaire de végétation ligneuse, implantée à plat, sur talus ou sur creux, avec présence d'arbustes, et, le cas échéant, présence d'arbres et/ou d'autres ligneux (ronces, genêts, ajoncs...) d'une largeur maximum de 10 mètres.

2 - **Définition « Coupe à blanc »** : On entend par « coupe à blanc », un espace ne présentant ni strate arborée (houppier) en hauteur, ni strate arbustive (au sol). Autrement dit, c'est un « trou » de haut en bas, visible sur l'ortho-photographie.

A l'inverse, une taille en « Têtard » est autorisée, lorsque les rejets de souche développent le cycle biologique suivant.

3 - **Fréquence de l'entretien** : Dans la mesure où les haies arborescentes ou arbustives ne font pas plus de 10 m de large, aucun entretien minimal n'est exigé. La taille des haies se fera au maximum 2 fois tous les 5 ans.

4 – **Modalité** : La taille se fera de préférence à l'aide d'un matériel n'éclatant pas les branches (lamier, tronçonneuse). L'épareuse pourra être admise pour des diamètres inférieurs à 3 cm.

Dans le cadre de l'exploitation de ces éléments, la coupe sélective sera le mode de gestion privilégié, la coupe « à blanc » étant fortement déconseillée.

Dans le cadre d'un rajeunissement important de la haie, la coupe des sujets doit laisser une souche dépassant d'au moins 15 à 20 cm de la surface, afin de permettre des rejets de souches. En cas de mortalité du sujet rajeunit, une plantation doit être réalisée.

5 – **Période de réalisation** : Pas d'intervention pendant la période de nidification selon les arrêtés préfectoraux et nationaux réglementant les dates d'entretien des haies (aujourd'hui fixée du 16 mars au 15 Août), privilégier la période automnale d'octobre à décembre.

6 – **Préconisations environnementales** : Les arbres morts seront conservés tant qu'ils ne présentent pas de danger pour les biens et les personnes, car ils constituent des abris favorables à la biodiversité.

7 – **Autorisations exceptionnelles** : sur autorisation du Préfet, une destruction ou une coupe rase peut être réalisée uniquement pour les motifs suivants :

- Création d'un nouveau chemin de desserte rendu nécessaire pour l'accès à une parcelle et son exploitation intra-parcellaire, dans la limite de 10 mètres de large.
- Création ou agrandissement d'une construction, et tout aménagement, justifié par une autorisation d'urbanisme (Ex : permis de construire).
- Gestion sanitaire de la haie décidée par l'autorité administrative (éradication d'une maladie).
- Défense de la forêt contre les incendies (décision administrative) ;
- Tous travaux prescrits par une autorité administrative (gestion sanitaire pour éradication d'une maladie, défense de la forêt contre les incendies, déclaration d'utilité publique, ...)

Pour les changements de clôture, une destruction ou une coupe rase est conditionnée à ce que dans les 5 ans, s'il y a eu destruction, une replantation de haie soit réalisée ou, s'il y a eu

coupe rase, une reprise naturelle de la végétation arbustive et arborée soit effective. Dans les 3 ans qui suivent la date dudit arrêté, il n'y a pas obligation de demande d'autorisation à adresser au Préfet et autorisation est donnée à quiconque sous réserve de respecter les conditions de revégétalisation précitées. Au-delà de ces 3 ans, la demande d'autorisation à adresser au Préfet redevient obligatoire.

En dehors des motifs précités, toute autorisation délivrée par le Préfet devra être motivée par l'apport de garanties du respect des dispositions en matière de développement et d'aménagement de l'espace rural, définies aux articles L.111-1 et L.111-2 du code rural et de la pêche maritime, et en matière de protection de l'environnement. Ces garanties seront apportées, soit par l'intéressé par la voie de sa demande et/ou soit par le Préfet qui émettra l'autorisation en prescrivant toutes les conditions et réserves nécessaires.