

1) Méthodologie

Les secteurs suivants échappent aux zones de suspicion de zones humides qui ont été validées par la DDT88 :

- La couche Mémoires de la DDT88
- La couche EPAMA.

En dehors de ces 2 bases de données pré-indicatives en matière de recensement de zones humides, ces secteurs n'ont donc pas fait l'objet d'investigations « zones humides » suivant les critères de l'arrêté du 24 juin 2008 modifié (visite de terrain avec reconnaissance de la végétation et sondages pédologiques).

Commune	parcelles
Châtenois	AE15-16
Rouvres la chetive	ZC179
Gironcourt sur vraieine	ZI92-93-64-95-98-99
Saint-menge	ZD59
Removille	Zi99
Rollainville	ZC137
Rebeuville	ZD50-53-54-55-56-57-52-86
Coussey	ZB87
Coussey	AB299-346-345-347-331
Coussey	AC162-449-450-422
Grand	ZP29-30-31-32-39-40-41
Landaville	ZH6

L'analyse du risque de présence de zone humide est étudiée au moyen de la photo-interprétation mais également par croisement d'autres bases de données disponibles :

- La géologie sur Géoportail
- La pédologie d'après le référentiel régional pédologique de Lorraine (RRP)
- La topographie d'après géoportail
- Les zones potentiellement humides du Céréma
- Les milieux potentiellement humides de l'Agrocampus
- Les zones « bleues » sur les cartes d'Etat-Major : elles sont assimilées à des zones difficilement franchissables par l'armée. Leur recensement témoigne de la répartition éventuelle des zones humides anciennes ou historiques. Ainsi, la carte d'Etat-Major permet d'avoir une analyse critique de la répartition des zones humides ou potentiellement humides, et d'orienter également les prospections de terrain, en particulier dans les secteurs de zones humides dégradées (labours ou prairies mésophiles).

Pour chacune des zones listées dans le tableau précédent, une fiche descriptive est rédigée synthétisant et récapitulant les données recensées.

GRAND

Données géographiques	
Parcelles	ZP29-30-31-32-39-40-41
Surface	3451 m ²
Données physiques	
Géologie :	J5-6 : calcaires argileux, à chailles : alternance régulière de bancs de calcaires
Pédologie :	UCS n°2502 - Versants cultivés en pente faible à modérée sur calcaires et marnes de l'Oxfordien et colluvions: sols limono-argileux à argilo-limoneux, souvent caillouteux, sains, souvent superficiels, calcaires ou décarbonatés
Topographie :	Coteau exposé vers Nord-Ouest – altitudes 385 m
Données naturelles	
Occupation du sol	Pré-vergers
Bases de données régionales et nationales pré-indicatives de zones humide	
Céréma : zones potentiellement humide	faible
Agrocampus : milieux potentiellement humide	Non concerné
Carte d'Etat-Major	Non concerné

Analyse du risque :

Le site ne présente aucune caractéristique supposant la présence d'une zone humide. Il s'agit d'un coteau rocailleux sur sol mince empierré. Les sondages pédologiques restent difficiles à engager du fait de la dureté du sol.

Sur le plan floristique, le pré-verger ne laisse pas de place à l'expression d'une flore hygrophile.



COUSSEY

Données géographiques	
Parcelles	ZB87
Surface	3231 m ²
Données physiques	
Géologie :	J3a : calcaires cristallins (caillasses) à Anabacia
Pédologie :	UCS n°2403 - Petite Woevre, petit plateau agricole sur calcaires plus ou moins marneux du Bathonien: sols argilo-limoneux à limono-argileux, sains, peu profonds, calcaires à décarbonatés
Topographie :	Proche d'une ligne de crête, pente orientée d'Est en Ouest sur une pente de 6%
Données naturelles	
Occupation du sol	cultures
Bases de données régionales et nationales pré-indicatives de zones humide	
Céréma : zones potentiellement humide	Moyen dans le quart Nord-Ouest et faible sur le reste
Agrocampus : milieux potentiellement humide	Non concerné
Etat-major	Non concerné

Analyse du risque :

Ce secteur se situe entre 2 zones urbanisées à mi-versant de rive droite de la Meuse. Les ruissellements provenant de la ligne de crête sont stoppés par la parcelle construite (maison isolée). Partant de ce constat, le risque de colluvionnement est nul à faible.

Sur le plan pédologique, le risque de zone humide est écarté au regard de la faible profondeur du sol.

Sur terre labourée / cultivée, le critère floristique ne peut être mis en œuvre.

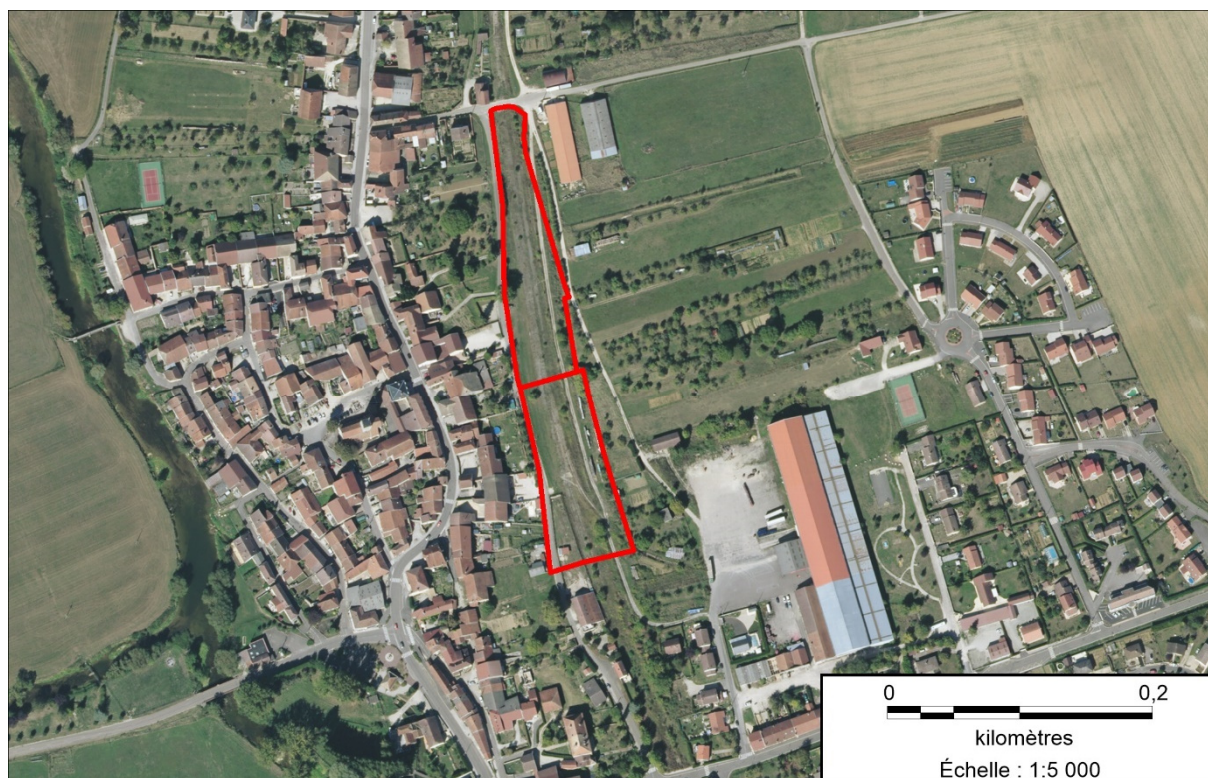


COUSSEY

Données géographiques		
Parcelles	AB299-346-345-347-331	AC162-449-450-422
Surface	7263 m²	7527 m²
Données physiques		
Géologie :	J2b-c : calcaires à polypiers supérieurs, oolithe cannabine	
Pédologie :	UCS n°2403 - Petite Woevre, petit plateau agricole sur calcaires plus ou moins marneux du Bathonien: sols argilo-limoneux à limono-argileux, sains, peu profonds, calcaires à décarbonatés	
Topographie :	Zone de replat du versant de rive droite de la Meuse	
Données naturelles		
Occupation du sol	Friche rudérale sèche / haie arbustive (visite de terrain) : cardère, ortie, ronces, prunellier, aubépine.	
Bases de données régionales et nationales pré-indicatives de zones humide		
Céréma : zones potentiellement humide	faible	
Agrocampus : milieux potentiellement humide	Non concerné	
Etat-major	Non concerné	

Analyse du risque :

Il n'y a aucun risque de zone humide. Les 2 zones sont situées sur une voie ferrée enfrichée et abandonnée (CF photos de terrain en page suivante). Le sol est complètement artificiel par remblais et apports de matériaux exogènes.





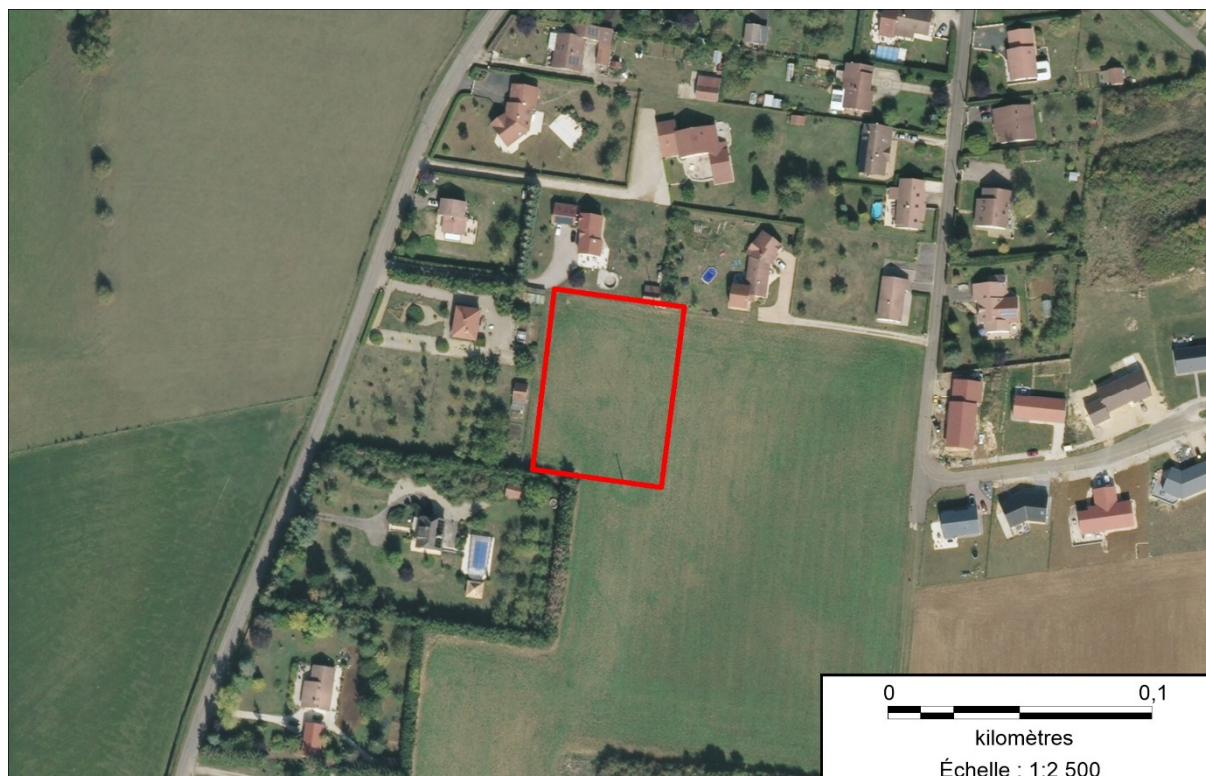
ROLLAINVILLE

Données géographiques	
Parcelles	ZC137
Surface	3377 m ²
Données physiques	
Géologie :	J1b2 : calcaires à polypiers supérieurs, oolithe canabine
Pédologie :	UCS n°2403 - Petite Woevre, petit plateau agricole sur calcaires plus ou moins marneux du Bathonien: sols argilo-limoneux à limono-argileux, sains, peu profonds, calcaires à décarbonatés
Topographie :	Au sommet d'une ligne de crête, 360 m
Données naturelles	
Occupation du sol	Champs cultivé
Bases de données régionales et nationales pré-indicatives de zones humide	
Céréma : zones potentiellement humide	faible
Agrocampus : milieux potentiellement humide	Non concerné
Etat-major	Non concerné

Analyse du risque :

Au sommet d'une crête, le risque de présence de zone humide est nul. Le sol a une pierrosité très importante (couches calcaires) ce qui empêche la présence d'hydromorphie.

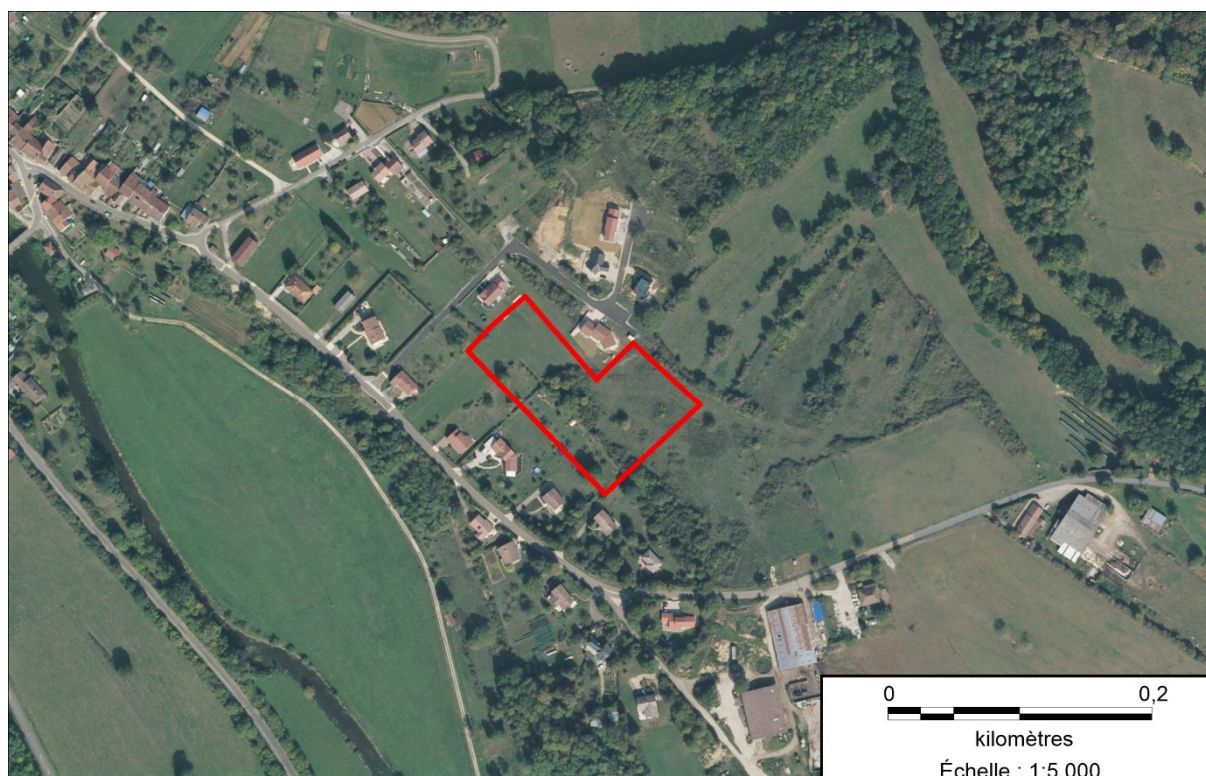
Les cultures et labours empêchent toute mise en œuvre du critère floristique.



REBEUVILLE

Données géographiques	
Parcelles	ZD50-53-54-55-56-57-52-86
Surface	11240 m ²
Données physiques	
Géologie :	J1b2 : calcaires à polypiers supérieurs, oolithe canabine
Pédologie :	UCS n°2304 - Plateau agricole sur calcaires durs du bajocien: sols argilo-limoneux à argileux, sains, peu profonds, calcaires à décarbonatés
Topographie :	Pente sur coteau orientée SSE à NNO
Données naturelles	
Occupation du sol	Prés-vergers, prairie de fauche, vergers en friche
Bases de données régionales et nationales pré-indicatives de zones humide	
Céréma : zones potentiellement humide	faible
Agrocampus : milieux potentiellement humide	Non concerné
Etat-major	Non concerné

Zone positionnée sur un versant semi-boisé et prairial, distant de la vallée alluviale du Mouzon.
Sol rocailleux, pauvre, mince ou peu profond, non propice à l'existence d'une hydromorphie.
Il n'y a aucune probabilité de présence de zone humide.



LANDAVILLE

Données géographiques	
Parcelles	ZH6
Surface	3554m ²
Données physiques	
Géologie :	I7-8 : shales bitumineux, marnes, calcaires, minéral de fer oolithique
Pédologie :	UCS n°8101 - Versants à front raide et forestier sur calcaire du Bajocien et talus agricole sur marnes argileuses et schisteuses du Toarcien et colluvions: sols argilo-limoneux caillouteux, sains, calcaires, et sols argileux, hydromorphes, décarbonatés
Topographie :	Versant exposé SO.
Données naturelles	
Occupation du sol	Prairie de fauche ; pâturée (sans haie)
Bases de données régionales et nationales pré-indicatives de zones humide	
Céréma : zones potentiellement humide	Faible dans la moitié nord du site, moyen dans la partie sud
Agrocampus : milieux potentiellement humide	Non concerné
Etat-major	Non concerné

Zone positionnée sur un versant prairial suivant une pente de 18%. Les ruissellements amont sont interceptés par les habitations de la rue des vignes du fief. L'Unité cartographique des Sol (UCS) indique des sols caillouteux. L'hydromorphie des sols est inenvisageable. Il n'y a pas de potentialités d'alimentation de cette zone, hormis les apports pluviométriques.



ROUVRES-LA-CHETIVE

Données géographiques	
Parcelles	ZC 179
Surface	2152 m ²
Données physiques	
Géologie :	L5 : shales bitumineux, marnes, calcaires, minéral de fer oolithique
Pédologie :	UCS n°8101 - Versants à front raide et forestier sur calcaire du Bajocien et talus agricole sur marnes argileuses et schisteuses du Toarcien et colluvions: sols argilo-limoneux caillouteux, sains, calcaires, et sols argileux, hydromorphes, décarbonatés
Topographie :	Versant exposé NO.
Données naturelles	
Occupation du sol	Pré-vergers
Bases de données régionales et nationales pré-indicatives de zones humide	
Céréma : zones potentiellement humide	Faible
Agrocampus : milieux potentiellement humide	Non concerné
Etat-major	Non concerné

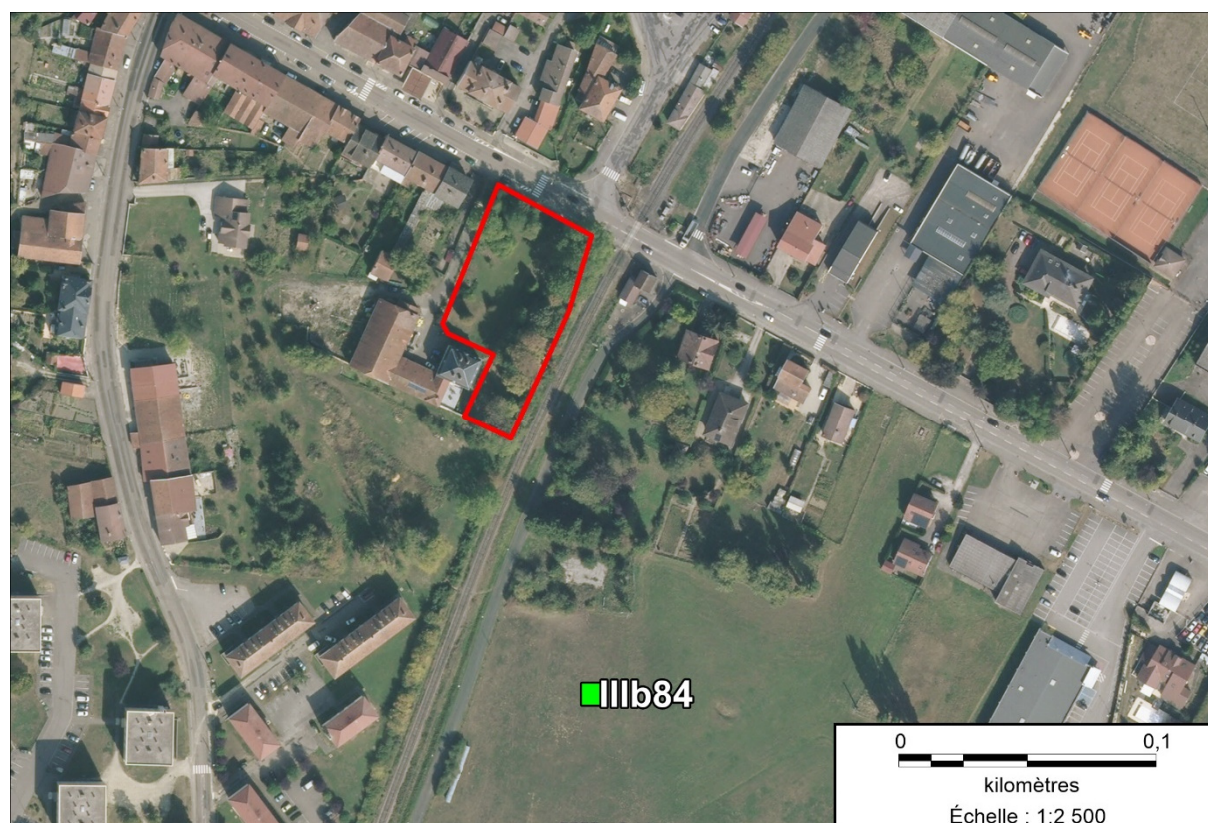
Secteur en zone agglomérée occupée par un pré-verger, situé sur un versant à pente douce orientée vers le NO. Sols rocailloux, favorable à l'infiltration des eaux météoriques. Pas de possibilité d'hydromorphie.



CHATENOIS

Données géographiques	
Parcelles	AE15 et 16
Surface	3030 m ²
Données physiques	
Géologie :	L4b : argiles à amaltheus margaritus
Pédologie :	UCS n°3104 - Plateau Lorrain du Lias, pied de la côte du Bajocien sur marnes parsemées de limons peu épais: sols argilo-limoneux à limoneux, plus argileux en profondeur, souvent hydromorphes, moyennement profonds, faiblement acides ou calcaires
Topographie :	Replat en pente douce
Données naturelles	
Occupation du sol	Vergers, haie arborescente
Bases de données régionales et nationales pré-indicatives de zones humide	
Céréma : zones potentiellement humide	Fort
Agrocampus : milieux potentiellement humide	Probabilité forte dans la partie Nord
Etat-major	Entre 2 zones bleues

A l'angle de la RD166 et de la voie ferrée, cette zone se situe probablement sur des remblais ayant servi à construire la voie ferrée et la route départementale. En position basse topographiquement, ce site pourrait correspondre à une zone d'accumulation des ruissellements provenant du Sud. Pour autant, l'aménagement du lotissement des pâtureaux a dû amputer une partie des ruissellements vers cette zone qui aurait dû être humide jadis.



REMOVILLE

Données géographiques	
Parcelles	Zi99
Surface	2905 m ²
Données physiques	
Géologie :	L5 : shales bitumineux, marnes, calcaires, minéral de fer oolithique
Pédologie :	UCS n°8101 - Versants à front raide et forestier sur calcaire du Bajocien et talus agricole sur marnes argileuses et schisteuses du Toarcien et colluvions: sols argilo-limoneux caillouteux, sains, calcaires, et sols argileux, hydromorphes, décarbonatés
Topographie :	Versant en forte pente (20%) orientée E→O, entre 2 zones bâties
Données naturelles	
Occupation du sol	Prairie pâturée
Bases de données régionales et nationales pré-indicatives de zones humide	
Céréma : zones potentiellement humide	Faible
Agrocampus : milieux potentiellement humide	Non concerné
Etat-major	Non concerné

Ce secteur se situe en pente entre 2 zones bâties, non propice à du colluvionnement. Le sol est peu profond et pierveux. La probabilité d'une zone humide est nulle.



GIRONCOURT-SUR-VRAINE

Données géographiques	
Parcelles	ZI92-93-64-95-98-99
Surface	3813 m ²
Données physiques	
Géologie :	L3a-2 : argiles à amaltheus margaritus
Pédologie :	UCS n°3101 - Cultures et prairies sur argiles et marno-calcaires du Lias: sols argilo-limoneux à argileux, parfois caillouteux, parfois plus argileux en profondeur, souvent hydromorphes, calcaire ou faiblement acides
Topographie :	En position sommitale d'une ligne de crête marquée par la RD3
Données naturelles	
Occupation du sol	Pré-vergers et prairie de fauche
Bases de données régionales et nationales pré-indicatives de zones humide	
Céréma : zones potentiellement humide	Faible
Agrocampus : milieux potentiellement humide	Non concerné
Etat-major	Non concerné

Le site est positionné au sommet d'une colline marquant la ligne de partage des eaux entre la Vraine à l'Est et la Vernouze à l'Ouest, presque à la même altitude que le château d'eau. Au regard du terrain argileux, l'hydromorphie doit se localiser en profondeur plutôt qu'en surface. La présence d'une zone humide dans les profondeurs réglementaires est donc peu probable.



SAINT-MENGES

Données géographiques	
Parcelles	ZD 59
Surface	2031 m ²
Données physiques	
Géologie :	T8-a : marnes irisées moyennes, grès à roseaux
Pédologie :	UCS n° 3204 - Côtes agricoles et forestières sur marnes du Sinemurien, grès du Rhetien et marnes du Keuper: sols variés, argileux à argilo-limoneux plus argileux en profondeur, généralement hydromorphes, décarbonatés, ou limono-sableux, parfois hydromorphe
Topographie :	Versant de rive droite de la Vraive en forte pente
Données naturelles	
Occupation du sol	cultures
Bases de données régionales et nationales pré-indicatives de zones humide	
Céréma : zones potentiellement humide	Faible
Agrocampus : milieux potentiellement humide	Non concerné
Etat-major	Non concerné

A mi-pente d'un versant cultivé sur des terrains argileux du Keuper, l'hydromorphie devrait se situer en deçà des seuils réglementaires de l'arrêté du 24 juin 2008.

